



Kallelse till samhällsbyggnadsnämnden 2021-10-12

Tid: 2021-10-12, **Kl:** 18:30

Plats: Digitalt

Ordförande: Gabriel Melki (S)

Sekreterare: Annette Westerberg

Ärenden:

		Dnr:
	Ärende för beslut	
1.	Planbesked Högtomta 1 UTGÅR	SBN/2021:00653
2.	Planbesked del av Fittja 17:1 UTGÅR	SBN/2021:00654
3.	Delårsrapport 2, 2021	SBN/2021:00396
4.	Effektiviseringsåtgärder på kort och lång sikt	SBN/2021:00944
5.	Idéburet offentligt partnerskap, delår 2 2021	SBN/2021:00947
6.	Sammanhängande gångväg runt Tullingesjön (Sent utskick)	SBN/2021:00948
7.	Gröna parkeringsplatser på samtliga av kommunens parkeringsplatser (Sent utskick)	SBN/2021:00949
8.	Friköp av industrifastigheten Loviseberg 4	SBN/2021:00381
9.	Anmälningssärenden	



10.	Delegationsbeslut	
11.	Förvaltningsdirektören informerar	
12.	Bygglov Bakgården 37	2021-629
13.	Startbesked saknas Lindhov 15:28	2021-723
14.	Bygglov Eriksberg 2:74	2021-407
15.	Startbesked saknas Eriksberg 2:74	2021-767
16.	Tillsynsärende Eriksberg 2:74	2015-386
17.	Tillsynsärende huvudbyggnad Eriksberg 2:74	2021-839
18.	Bygglov Tullinge 21:316	2021-737
19.	Bygglov Loviseberg 9	2021-785
20.	Bygglov Rudan 8	2021-759
21.	Förhandsbesked Malmbro Gård 1:8	2021-775
22.	Bygglov Botvidsgymnasiet 8	2021-662
23.	Startbesked saknas Stora Uringe 3:1	2021-443
24.	Förhandsbesked Eldtomta 1:12	2021-514
25.	Bygglov Kagghamra 2:63	2021-821
26.	Tillsynsärende Kagghamra 2:63	2019-1108
27.	Tidsbegränsat bygglov Tullinge 16:121	2021-793
28.	Startbesked saknas Viadmarken 1:44	2016-693



6

Sammanhängande gångväg runt Tullingesjön

Förslag till beslut

1. Samhällsbyggnadsnämnden godkänner lägesrapport av uppdraget av sammanhängande gångväg runt Tullingesjön.
2. Samhällsbyggnadsnämnden hemställer från kommunfullmäktige om en investeringsbudget motsvarande 15 Mkr, för år 2022.

Sammanfattning

Samhällsbyggnadsnämnden har fått i uppdrag att utreda hur promenadmöjligheterna runt Tullingesjön kan förbättras, med ambitionen om en sammanhängande gångväg runt hela sjön.

Som en första etapp av ett sammanhängande stråk runt Tullingesjön planeras byggnation av bryggor och däck vid Tullinge strand, mellan Maden och Adler Salvius väg, under förutsättning att särskilda medel avsätts för detta i budgeten.

Kostnaderna för detta beräknas till ca 15 mnkr.

Flera sträckor/partier utmed Tullingesjön är svårbedömda vad gäller placering, anläggning och kostnader för en promenadväg, varför en djupare konsultutredning har beställts. Utredningen beräknas vara klar vid årsskiftet 2021/2022.

**Referens***Susanne Pettersson**Susanne.pettersson@botkyrka.se***Mottagare**

Samhällsbyggnadsnämnden

Sammanhängande gångväg runt Tullingesjön

Förslag till beslut

1. Samhällsbyggnadsnämnden godkänner lägesrapport av uppdraget av sammanhängande gångväg runt Tullingesjön.
2. Samhällsbyggnadsnämnden hemställer från kommunfullmäktige om en investeringsbudget motsvarande 15 Mkr, för år 2022.

Sammanfattning

Samhällsbyggnadsnämnden har fått i uppdrag att utreda hur promenadmöjligheterna runt Tullingesjön kan förbättras, med ambitionen om en sammanhängande gångväg runt hela sjön.

Som en första etapp av ett sammanhängande stråk runt Tullingesjön planeras byggnation av bryggor och däck vid Tullinge strand, mellan Maden och Adler Salvius väg, under förutsättning att särskilda medel avsätts för detta i budgeten.

Kostnaderna för detta beräknas till ca 15 mnkr.

Flera sträckor/partier utmed Tullingesjön är svårbedömda vad gäller placering, anläggning och kostnader för en promenadväg, varför en djupare konsultutredning har beställts. Utredningen beräknas vara klar vid årsskiftet 2021/2022.

Bakgrund

Samhällsbyggnadsnämnden har fått i uppdrag att utreda hur promenadmöjligheterna runt Tullingesjön kan förbättras, med ambitionen om en sammanhängande gångväg runt hela sjön. Tullingesjön är en av Botkyrkas pärlor men idag är tillgängligheten begränsad och det går inte att gå runt hela sjön. Med förbättrad tillgänglighet kan fler njuta av den natur-



upplevelse som området erbjuder och stigen runt Tullingesjön bidra till förbättrad folkhälsa genom ökad motion.

Tidigare utredningar har tagit fram förslag på två alternativa sträckningar för ett sammanhängande promenadstråk runt Tullingesjön. Dessa förslag behöver undersökas närmare vad gäller genomförbarhet och kostnader. Alternativ 1, i kartbild 1 nedan visar på befintliga stigar och vägar som skulle kunna utvecklas/byggas ut och alternativ 2 i kartbild 2, visar på behov av nya vägar och stigar.



Bild 1 Alternativ 1, befintliga stigar och vägar



Bild 2 Alternativ 2, förslag på nya vägar och stigar

Ärendet

Som en första etapp av ett sammanhängande stråk runt Tullingesjön planeras byggnation av bryggor och däck vid Tullinge strand under 2022, mellan Maden och befintliga spänger enligt karta nedan, under förutsättning att särskilda medel avsätts för detta i budgeten, att kommunen får dispens från strandskyddet och får tillstånd för vattenverksamhet från Länsstyrelsen/Mark- och Miljödomstolen. Se kartbild 3 nedan.





Bild 3 Sträckning nya bryggor och däck Maden – anslutning befintliga spänger

De bryggor och däck som planeras mellan Maden och befintliga spänger liknar de som kommunen redan byggt vid Uttringe strandpromenad (minus båtbygga) och som blivit en mycket uppskattad promenadväg och vistelseyta för kommuninvånarna, se bild 4 nedan.



Bild 4, Uttrans strandpromenad

Sträckan som planeras byggas i etapp 1 uppgår till ca 550 meter och bryggornas bredd planeras bli 2 meter. Kvadratmeterkostnaden för projektet beräknas till ca 25 000kr och det tillkommer kostnader för pålning. Den sammanlagda beräknade kostnaden för detta projekt uppgår till ca 15 mnkr.

För de två alternativa sträckningarna som tidigare utredningar pekat ut, enligt kartskisserna under föregående rubrik, finns det flera sträckor/partier som är svårbedömda vad gäller placering, anläggning och kostnader för anläggandet, varför en djupare konsultutredning har beställts. Utredningen beräknas vara klar vid årsskiftet 2021/2022.

Utredningen kommer innehålla en nulägesinventering utifrån de alternativa dragningarna av promenadstråk runt Tullingesjön. Nulägesinventeringen består bland annat av trafikmätning av gång- och cykeltrafikanter på befintliga stäckningar, beskrivning av befintliga gatubredder och gatusektioner samt en sammanställning av befintligt material som kommunen tillhandahåller.

Utredningen ska även presentera vilka åtgärder som behövs för att få till ett tydligt, säkert och tillgängligt stråk för gående samt vilka kostnader respektive alternativ skulle innebära.

Utredningen ska också identifiera och redovisa vilka eventuella förbättringsåtgärder som går att genomföra när det gäller erosion och översvämning i samband med övriga åtgärder som behöver genomföras för



att få till ett sammanhängande promenadstråk runt Tullingesjön, utifrån den skyfallskartläggning som gjorts i kommunen, enligt bild 5 nedan. Där de röd-, gul och grönmarkerade ytorna visar på utmaningar ur ett skyfalls- och erosionsperspektiv.



Bild 5 Skyfallskartläggning

Utredningen ska också redovisa vilka åtgärder som skulle behövas för att stärka en koppling för gångtrafikanter mellan Maden och Tullinge C och för att skapa en tydlig entré till Madens naturområde samt vad detta skulle kosta.

Utredningen ska även ta fram en grov tidplan för genomförande av åtgärderna och eventuell etappindelning, inklusive uppskattad kostnad för varje etapp.

Särskilda utmaningar

De särskilda utmaningar som Botkyrka kommun ser på vissa sträckor inför den fördjupade utredningen är följande:

- Sträckan Tullinge Strand/Huddingevägen/Hamringevägen enligt kartbild 6 nedan. På denna sträcka är det stora höjdskillnader. Om ett promenadstråk ska dras intill Tullingesjön på denna sträcka kommer det att behöva byggas en brygga i vattnet eftersom slänten är så brant



ned mot vattnet från Huddingevägen och inte tillåter att en gångbana byggs på grund av lutningen, vilket är kostnadsdrivande. Om ett promenadstråk ska dras utmed befintliga vägar så behöver denna sträcka på Tullinge strand breddas eftersom vägen är för smal för att tillåta en gångbana eller GC-väg. Sträckan består av berg, som då behöver sprängas bort, vilket också är kostnadsdrivande, se bild 7 nedan. Det samma gäller på Hamringevägen vid Huddingevägen där det idag finns en smal remsa för gångtrafikanter som skulle behöva breddas för att få till ett tryggt och säkert gångstråk, se bild 8 nedan.



Bild 6 Tullinge strand/Huddingevägen/Hamringevägen



Bild 7 Tullinge strand vid Huddingevägen



Bild 8 Hamringevägen

- Det är andra markägare än kommunen på vissa sträckor längs Tullingesjön. De Laval äger en relativt stor andel mark vid Tullingesjön (det blåmarkerade), men det finns även andra markägare runt sjön. Vilket gör att kommunen kan behöva köpa loss mark, alternativt överenskomma om ett servitutsavtal, för att få till ett sammanhängande gångstråk vid sjön. Det rosamarkerade på kartan är Botkyrka kommuns mark, se bild 9 nedan.

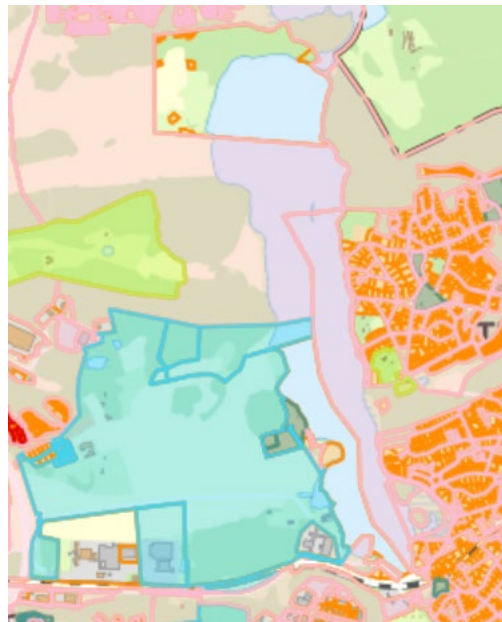


Bild 9, andra markägare

- Det är osäkra geologiska förhållanden på vissa sträckor runt Tullingesjön, där det finns stor risk för översvämning och ras och skred. På dessa sträckor kan marken både behöva höjas och vägen breddas för att det ska kunna byggas en gångbana alt GC-väg. Eller



så behöver kommunen bygga bryggor i sjön för att ett tryggt och säkert gångstråk ska kunna skapas. Exempel på en sådan sträcka är nedanför Örnerget på Tullinge strand, se bild 10 och bild 11 nedan.

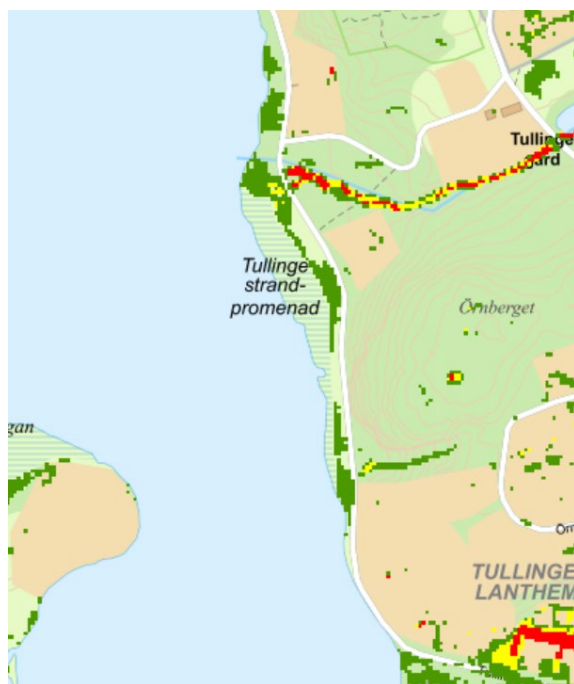


Bild 10, Tullinge strand vid Örnerget



Bild 11 Tullinge strand, nedanför Örnerget, risk för översvämning

Ekonomiska konsekvenser av beslutet

Utredningskostnader för uppdraget är 400 000kr.

Kostnaden för att bygga etapp 1, Maden – befintliga spänger enligt kartbild 3 ovan beräknas uppgå till ca 15 mnkr.



Kostnader för att bygga ett sammanhängande stråk runt Tullingesjön beräknas före utredningen till en ungefärlig kostnad av 100 – 125 mnkr.

Carina Molin
Samhällsbyggnadsdirektör

Anders Öttenius
Gatu- och parkchef

Expedieras till:

Kommunledningsförvaltningen
Samhällsbyggnadsdirektör, samhällsbyggnadsförvaltningen
Enhetschefer, samhällsbyggnadsförvaltningen
Ekonomichef, samhällsbyggnadsförvaltningen



7

Gröna parkeringsplatser på samtliga av kommunens parkeringsplatser.

Förslag till beslut

1. Samhällsbyggnadsnämnden beslutar att godkänna samhällsbyggnadsförvaltningens tjänsteskrivelse som åiterrapportering av uppdraget om Gröna parkeringsplatser, och föreslår att kommunfullmäktige beslutar godkänna åiterrapporteringen.
2. Samhällsbyggnadsnämnden hemställer hos kommunfullmäktige att besluta tillföra Samhällsbyggnadsförvaltningen 200 tkr år 2022, för åtgärder enligt denna tjänsteskrivelse.

Sammanfattning

Samhällsbyggnadsförvaltningen har i 2021 års budget fått i uppdrag att utreda möjligheten att skapa gröna parkeringsplatser på samtliga av kommunens parkeringsplatser; såväl infartsparkeringar som personalparkeringar och besöks-parkeringar vid till exempel idrottsanläggningar.

Botkyrka kommun ser positivt på att det sker en utbyggnad av publik laddinfrastruktur för elfordon i kommunen. Kommunen vill gynna en utbyggnad utan att för den delen hämma möjligheten för kommersiella aktörer att etablera en fungerande marknad. Därför är kommunen beredd att ta en roll som informerande och rådgivande part i syfte att inspirera marknaden till en utveckling av laddinfrastruktur av publika laddare.

Ett bra exempel på hur kommunen kan arbeta för att stimulera marknaden för publika laddare, utan att bryta mot kommunallagen, är Stockholmsstads satsning på laddstolpar på allmän platsmark. Intresserade aktörer kan söka tillstånd hos staden för att få installera och driva laddstolpar på lämpliga platser. Den som parkerar och laddar sin elbil vid en av dessa publika laddare betalar dels parkeringsavgift som vanligt till Stockholms stad, dels en laddavgift till den operatör som etablerat laddplatsen.

Samhällsbyggnadsförvaltningen har i 2021 års budget fått i uppdrag att utreda möjligheten att skapa gröna parkeringsplatser på samtliga av kommunens parkeringsplatser; såväl

2021-10-08

Dnr SBN/2021:00949

infartsparkeringar som personalparkeringar och besöks-parkeringar vid till exempel idrottsanläggningar.

Botkyrka kommun ser positivt på att det sker en utbyggnad av publik ladd-infrastruktur för elfordon i kommunen. Kommunen vill gynna en utbyggnad utan att för den delen hämma möjligheten för kommersiella aktörer att etablera en fungerande marknad. Därför är kommunen beredd att ta en roll som informerande och rådgivande part i syfte att inspirera marknaden till en utveckling av laddinfrastruktur av publika laddare.

Ett bra exempel på hur kommunen kan arbeta för att stimulera marknaden för publika laddare, utan att bryta mot kommunallagen, är Stockholmsstads satsning på laddstolpar på allmän platsmark. Intresserade aktörer kan söka tillstånd hos staden för att få installera och driva laddstolpar på lämpliga platser. Den som parkerar och laddar sin elbil vid en av dessa publika laddare betalar dels parkeringsavgift som vanligt till Stockholms stad, dels en laddavgift till den operatör som etablerat laddplatsen.

För att få mer kunskap om lämpliga etableringsplatser för publika laddare i Botkyrka och på Södertörn har ett samarbetsprojekt inletts under våren 2021 inom Södertörnssamarbetet. Projektet ingår i ett regionalt samarbete för att nå målet om en fossiloberoende fordonsslotta år 2030 och delfinansieras av Europeiska Regionala Utvecklingsfonden. Syftet med Södertörnsprojektet är att analysera nuläget samt framtida behov och föreslå lämpliga etableringsplatser för publika laddare. I analysen ingår även en marknadsaktörsanalys samt vilka affärsmodeller och betallösningar som kan vara aktuella. En viktig del av analysen är att klargöra vilken roll kommunen kan spela i denna utveckling utan att bryta mot kommunallagen. Resultatet av analysen kommer att presenteras under oktober månad.

I beredningsuppdraget har även ingått att utreda förutsättningarna för att destinera särskilda p-platser för så kallade miljöbilar. Definitionen av miljöbilar har under åren förändrats ett flertal gånger och det pågår sedan en tid ytterligare en översyn av begreppet för en eventuell harmonisering till EU:s Clean Vehicles Directive. Förutom att begreppet miljöbilar är under ständig förändring finns även juridiska komplikationer med att destinera särskilda p-platser för dessa fordon. Det är inte juridiskt möjligt att på allmän plats reservera parkeringsplatser för andra miljöbilar än elbilar och det är inte heller möjligt att övervaka vilken bil som parkerar var och utfärda sanktioner. Det finns inte heller någon skyltning som gäller för sådan parkering.

Om kommunen intar en rådgivande och stöttande roll samt ansvarar för samordningen och handläggningen av etablering av laddplatser för de privata aktörer som vill äga ladd-

2021-10-08

Dnr SBN/2021:00949

infrastruktur och etablera laddplatser på allmän platsmark som beskrivits ovan krävs en organisation som klarar av denna hantering. I övrigt tillkommer inga direkta ekonomiska konsekvenser.

**Referens***Anders Öttenius**anders.ottenius@botkyrka.se**Susanne Pettersson**susanne.pettersson@botkyrka.se***Mottagare**

Samhällsbyggnadsnämnden

Gröna parkeringsplatser på samtliga av kommunens parkeringsplatser.

Förslag till beslut

1. Samhällsbyggnadsnämnden beslutar att godkänna samhällsbyggnadsförvaltningens tjänsteskrivelse som återrapportering av uppdraget om Gröna parkeringsplatser, och föreslår att kommunfullmäktige beslutar godkänna återrapporteringen.
2. Samhällsbyggnadsnämnden hemställer hos kommunfullmäktige att besluta tillföra Samhällsbyggnadsförvaltningen 200 tkr år 2022, för åtgärder enligt denna tjänsteskrivelse.

Sammanfattning

Samhällsbyggnadsförvaltningen har i 2021 års budget fått i uppdrag att utreda möjligheten att skapa gröna parkeringsplatser på samtliga av kommunens parkeringsplatser; såväl infartsparkeringar som personalparkeringar och besöks-parkeringar vid till exempel idrottsanläggningar.

Botkyrka kommun ser positivt på att det sker en utbyggnad av publik laddinfrastruktur för elfordon i kommunen. Kommunen vill gynna en utbyggnad utan att för den delen hämma möjligheten för kommersiella aktörer att etablera en fungerande marknad. Därför är kommunen beredd att ta en roll som informerande och rådgivande part i syfte att inspirera marknaden till en utveckling av laddinfrastruktur av publika laddare.

Ett bra exempel på hur kommunen kan arbeta för att stimulera marknaden för publika laddare, utan att bryta mot kommunallagen, är Stockholmsstads satsning på laddstolpar på allmän platsmark. Intrasserade aktörer kan söka tillstånd hos staden för att få installera och driva laddstolpar på lämpliga platser. Den som parkerar och laddar sin elbil vid en av dessa publika laddare betalar dels parkeringsavgift som vanligt till Stockholms stad, dels en laddavgift till den operatör som etablerat laddplatsen.



För att få mer kunskap om lämpliga etableringsplatser för publika laddare i Botkyrka och på Södertörn har ett samarbetsprojekt inletts under våren 2021 inom Södertörnsarbetet. Projektet ingår i ett regionalt samarbete för att nå målet om en fossiloberoende fordonsflotta år 2030 och delfinansieras av Europeiska Regionala Utvecklingsfonden. Syftet med Södertörnsprojektet är att analysera nuläget samt framtida behov och föreslå lämpliga etableringsplatser för publika laddare. I analysen ingår även en marknadsaktörsanalys samt vilka affärsmodeller och betallösningar som kan vara aktuella. En viktig del av analysen är att klargöra vilken roll kommunen kan spela i denna utveckling utan att bryta mot kommunallagen. Resultatet av analysen kommer att presenteras under oktober månad.

I beredningsuppdraget har även ingått att utreda förutsättningarna för att destinera särskilda p-platser för så kallade miljöbilar. Definitionen av miljöbilar har under åren förändrats ett flertal gånger och det pågår sedan en tid ytterligare en översyn av begreppet för en eventuell harmonisering till EU:s Clean Vehicles Directive. Förutom att begreppet miljöbilar är under ständig förändring finns även juridiska komplikationer med att destinera särskilda p-platser för dessa fordon. Det är inte juridiskt möjligt att på allmän plats reservera parkeringsplatser för andra miljöbilar än elbilar och det är inte heller möjligt att övervaka vilken bil som parkerar var och utfärda sanktioner. Det finns inte heller någon skyltning som gäller för sådan parkering.

Om kommunen intar en rådgivande och stöttande roll samt ansvarar för samordningen och handläggningen av etablering av laddplatser för de privata aktörer som vill äga laddinfrastruktur och etablera laddplatser på allmän platsmark som beskrivits ovan krävs en organisation som klarar av denna hantering. I övrigt tillkommer inga direkta ekonomiska konsekvenser.

Bakgrund

Samhällsbyggnadsförvaltningen har i 2021 års budget fått i uppdrag att utreda möjligheten att skapa gröna parkeringsplatser på samtliga av kommunens parkeringsplatser; såväl infartsparkeringar som personalparkeringar och besöksparkeringar vid till exempel idrottsanläggningar.

I dagsläget pågår en stor omställning av fordonsflottan från fossila till förnybara drivmedel, där andelen elfordon förväntas öka för varje år som



går. En förutsättning för denna omställning är att det byggs ut laddinfrastruktur. För närvarande sker ca 95 % av alla laddningar av laddbara fordon där de står parkerade nattetid och/eller dagtid, det vill säga vid bostaden eller arbetsplatsen.

För att täcka laddbehoven för resterande ca 5 % behövs publika laddare. Det finns behov av publika laddare både längs med det nationella vägnätet och i centrumnära lägen och vid andra målpunkter. Kraven på dessa publika laddare är ofta att de ska ha hög effekt i ladduttaget för att elbilsföraren snabbt ska kunna ladda fullt för att sedan åka vidare.

En utmaning i detta sammanhang är den kapacitetsbrist som tidvis kan uppstå i elsystemet. Kapacitetsbrist uppstår när det finns brister i tillförseln, det vill säga att det finns fysiska begränsningar som gör att inte tillräckligt med effekt kan överföras mellan var elen produceras och var den används. Vid en snabb utbyggnad av laddinfrastruktur för både lätta och tunga fordonen i regionen inom de närmaste åren kan kapacitetsbristen bli ett problem.

Ärendet

Strategisk inriktning

För att underlätta övergången till en fossilbränslefri fordonsflotta i Botkyrka vill kommunen bidra till att ett hållbart utbud av laddmöjligheter för elfordon finns. För att detta ska kunna ske är det viktigt att den laddinfrastruktur som byggs upp matchar efterfrågan. Botkyrka kommun ser positivt på att det sker en utbyggnad av publik laddinfrastruktur för elfordon i kommunen. Kommunen vill gynna en utbyggnad utan att för den delen hämma möjligheten för kommersiella aktörer att etablera en fungerande marknad. Därför är kommunen beredd att ta en roll som informerande och rådgivande part i syfte att inspirera marknaden till en utveckling av laddinfrastruktur av publika laddare.

För att säkerställa att Botkyrka kommun kan möta nuvarande och framtida behov av laddstationer för elfordon som en del av det nationella målet att nå en fossilbränsleoberoende fordonsflotta behövs en plan för laddinfrastruktur. Syftet med planen är att kartlägga var det finns laddstationer i dagsläget och identifiera kommande behov. Utvecklingen går fort, både gällande laddinfrastruktur lokalt och regionalt och med avseende på elfordons kapacitet och räckvidd. Det är viktigt att följa utvecklingen, vara uppmärksam på förändrade behov och revidera planen om behov



uppstår. För kommunen handlar det om att definiera sin roll, föreslå inriktning för lokalisering av laddstationer för laddbara bilar och cyklar, skapa beredskap samt tillmötesgå förfrågningar från medborgare och företag.

Samarbete Södertörnskommunerna

För att få mer kunskap om lämpliga etableringsplatser för publika laddare i Botkyrka och på Södertörn har ett samarbetsprojekt inletts under våren 2021 inom Södertörnssamarbetet. Projektet ingår i ett regionalt samarbete för att nå målet om en fossiloberoende fordonsflotta år 2030 och delfinansieras av Europeiska Regionala Utvecklingsfonden. Syftet med Södertörnsprojektet är att analysera nuläget samt framtida behov och föreslå lämpliga etableringsplatser för publika laddare.

I analysen ingår även en marknadsaktörsanalys samt vilka affärsmodeller och betallösningar som kan vara aktuella. En viktig del av analysen är att klargöra vilken roll kommunen kan spela i denna utveckling utan att bryta mot kommunallagen. Resultatet av analysen kommer att presenteras under oktober månad.

Botkyrka kommun bör avvakta projektets resultat innan det fattas beslut om process för hantering av laddstolpar i kommunen.

Nya lagkrav vid nybyggnad för att underlägga etablering av laddinfrastruktur

Boverket har tagit fram nya krav på såväl förberedelser av laddplatser som installation av laddningspunkter. Kraven gäller vid nybyggnad och i vissa fall av ombyggnad. Reglerna infördes den 10 mars 2020 med övergångsbestämmelser på ett år.

Följande krav gäller i de fall bilparkeringen har fler än 10 parkeringsplatser och om dessa är placerade i byggnaden eller på byggnadens tomt.

- För nya- och ombyggda bostadshus ställs krav på ledningsinfrastruktur, det vill säga kanaler för elektriska kablar, för varje parkeringsplats.
- För nya- och ombyggda lokalbyggnader ställs krav på ledningsinfrastruktur för minst en femtedel av parkeringsplatserna samt minst en laddningspunkt per bilparkering.



Boverket föreslår också att det ställs retroaktiva krav för lokalbyggnader om de har en bilparkering med fler än 20 parkeringsplatser i byggnaden eller på byggnadens tomt. Dessa krav börjar gälla den 1 januari 2025.

- För lokalbyggnader ställs krav på installation av minst en laddningspunkt per bilparkering.

Kommunallagen reglerar vad kommunen kan göra och inte

En kommun kan enligt ellagen inte ta betalt för el, då ett köp av el endast kan ske mellan bilanvändare och eldistributör. Försäljning av el kan därmed endast hanteras av en extern aktör. En kommun kan inte heller subventionera eller ge bort el, då detta inte är förenligt med likställighetsprincipen i kommunallagen.

Kommunerna har idag möjlighet att inrätta laddplatser med stöd i trafikförordningen (1998:1276). För att besluta om en laddplats använder sig kommunen av lokala trafikföreskrifter. En plats får endast förklaras som laddplats om det finns anordningar för extern laddning med elektrisk energi för fordonets fram-drivning.

Om en kommun väljer att anlägga en laddplats på gatumark behöver kommunen i regel kunna säkerställa rimlig tillgänglighet till laddplatsen för alla fordon som kan laddas med elektrisk energi. Kommunen behöver alltså, på samma sätt som för gatumarksparkeringen, kunna besluta om tidsbegränsning, avgiftsplikt och övriga villkor för rätten att parkera laddfordon på laddplatsen.

Reglerna för etablering av laddplatser beror på om etableringen sker på allmän platsmark eller kvartersmark. Detaljerade regleringar så som laddplats ska på allmän platsmark lösas genom lokala trafikföreskrifter. På kvartersmark är det vanligtvis markägaren, som kan vara kommun eller privat, som avgör vilka parkeringsregler som ska gälla utöver de generella bestämmelserna som finns i trafikförordningen.

Beroende på vad det är för mark som behöver tas i anspråk för laddinfrastrukturen kan olika regelverk behöva tillämpas, så som



exempelvis ordningslagen, jordabalken, KAL – avgiftslagen, ellagen och kommunallagen.

I Trafikförordningens tredje kapitel, paragraf 54 står följande: "På en laddplats får endast fordon som kan laddas externt med elektrisk energi för fordonets framdrivning parkeras eller stannas. Definitionen av en laddplats med parkeringsskylt och tilläggsskylt gäller endast på allmän plats.

För de parkeringsplatser som inte innehar laddplatser gäller likställighetsprincipen enligt kommunallagen. Ekonomiska konsekvenser i dagsläget finns inte några ekonomiska kalkyler att redovisa.

Likställighetsprincipen 3 § Kommuner och regioner ska behandla sina medlemmar lika, om det inte finns sakliga skäl för något annat. *Lag (2019:835)*.

När det gäller parkering på allmän plats är det i dagsläget inte möjligt att särbehandla medborgare som innehar någon form av miljöbil, utöver reglerna för laddplatser för elbil. Det är på allmän plats alltså inte juridiskt möjligt att reservera parkeringsplatser för andra miljöbilar och det är inte heller möjligt att övervaka vilken bil som parkerar var.

Färglagda parkeringsplatser

Enligt uppdraget från kommunfullmäktige skulle samhällsbyggnadsförvaltningen även utreda möjligheterna till att färglägga ett antal centrala parkeringsplatser på kommunal mark, för miljöfordon, utan laddmöjlighet. Syftet vore att påvisa den politiska viljan att premiera miljöfordon genom att erbjuda dessa en mer central plats, sett till målpunkten. Denna åtgärd har inget lagstöd och uppföljning av vilka fordon som parkerar på dessa färglagda parkeringsplatser avsedda för miljöfordon, går ej att parkeringsövervaka. Som bilaga till denna tjänsteskrivelse bifogas en karta över kommunen där det finns parkeringsplatser utmärkta, och som lämpar sig för miljöbilspareringar, utifrån kriteriet Kommunhus, infartsparkeringar och idrottsanläggningar.

Process för hantering av laddstolpar

Botkyrka kommuns målsättning är att på bästa möjliga sätt göra det möjligt för fler att ladda sin elbil på allmän plats och har tittat på Stockholms stads sätt att hantera laddstolpar. Den process som Stockholm stad har tagit fram



kan även Botkyrka kommun använda för att bidra till att laddplatserna ska bli fler.

Stockholm stad upplåter plats för laddstolpar till intresserade aktörer. De som söker och får tillstånd står för installation av stolparna samt drift och underhåll av dem. Stockholms stad ansvarar och bekostar skyltning, sopning och snöröjning samt parkeringsövervakning. För att få sätta upp laddare på kommunens mark måste laddaren vara öppen för alla. Andrahandsuthyrning är inte tillåten.

Ansökan för nya laddare ska innehålla adress på önskad plats samt tydlig anvisning i karta eller bilder som visar vilken del av gatan och vilka parkeringsplatser som avses vilken typ av laddare som avses måtten på laddaren eller laddarna. Normalladdare ska kunna betjäna minst två bilar samtidigt. Anses platsen för ansökan som lämplig för ny laddplats, förmedlar kommunen kontakt mellan den sökande och en kontaktperson hos elnätsleverantören för att tillsammans gå igenom om de önskade platserna kan fungera ur ett elanslutningsperspektiv.

Den sökanden skriver sedan nyttjanderättsavtal med kommunen och skickar in schakttillstånd och TA-plansansökan. Kommunen skyltar vid platsen och ansvarar för gatuunderhåll och parkeringsövervakning. Sökanden rapporterar data över hur laddplatserna används kvartalsvis eller halvårsvis till kommunen.

Den som parkerar och laddar sin elbil på en plats med en laddstolpe på allmän plats betalar dels parkeringsavgift och dels en laddavgift till den operatör som etablerat laddplatsen.

Ekonomiska konsekvenser

Om kommunen intar en rådgivande och stöttande roll samt ansvarar för samordningen och handläggningen av etablering av laddplatser för de privata aktörer som vill äga laddinfrastruktur och etablera laddplatser på allmän platsmark som beskrivits ovan krävs en organisation som klarar av denna hantering. Fattas ett politiskt beslut om att färglägga ett antal parkeringsplatser utifrån beskrivningen ovan, så är kostnadsbedömningen för detta 200 tkr

Bilagor

1. Kartbilaga



Carina Molin
Samhällsbyggnadsdirektör

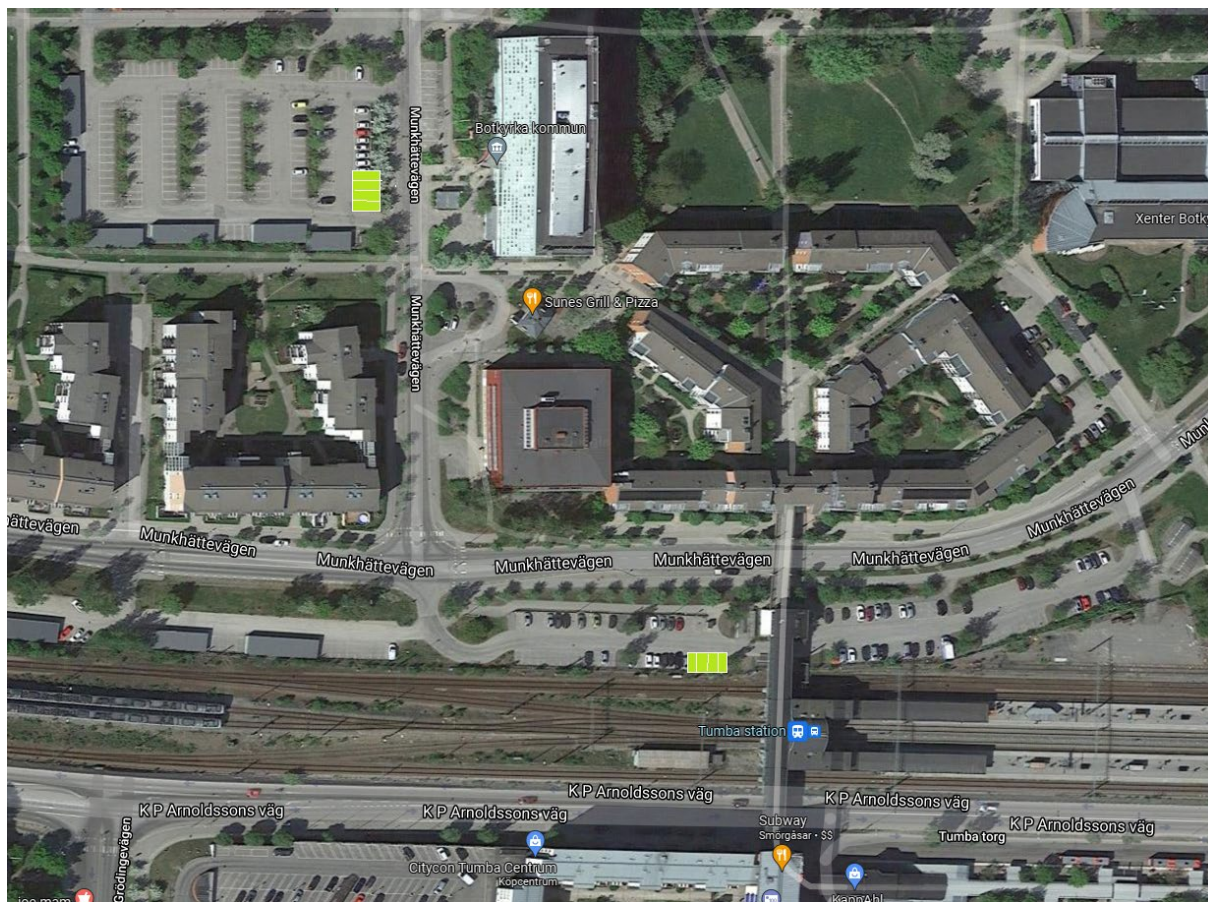
Tina Gustafsson
Stabschef

Expedieras till:

Kommunledningsförvaltningen
Samhällsbyggnadsdirektör, samhällsbyggnadsförvaltningen
Enhetschef Stadsmiljöenheten

Kartbilaga Gröna parkeringsplatser.

Kommunhusets parkering och infartsparkeringen vid Munkhättevägen



Tullinge infartsparkering,



Brantbrinks IP



Brunna IP



Botkyrka Rackethall



Alby IP



