



2017-03-29

Tid 2017-04-06 , Kl. 19:00

Plats Kommunhuset 2:3

Ärenden

Justering

Information från Förvaltningschefen

- 1 Medarbetarundersökning 2016
- 2 BASUN-information
- 3 Ekonomisk prognos
- 4 Avskrivning av fordran KOMMIJOBBS-anställd
- 5 Behovsanpassad tjänst för invandrare, SFI
- 6 Biblioteksplan
- 7 Nationella brukarundersökningen 2016
- 8 Lägesbild för arbetslösheten i Botkyrka
- 9 Delegationsbeslut

Denna gång är ni välkomna till Kommunhuset, Munkhättevägen 45 plan 2.  
Gruppmöten börjar 18:30. Kaffe, té och smörgås serveras i anslutning till dessa.  
Sammanträdet börjar 19:00.

Vänligen meddela frånvaro till [annette.westerberg@botkyrka.se](mailto:annette.westerberg@botkyrka.se).

Välkomna!

Marcus Ekman  
ordförande  
Arbetsmarknads- och vuxenutbildningsnämnden

Annette Westerberg  
nämndsekreterare



**1**

**Medarbetarundersökning 2016 (AVUX/2017:23)**

**Förslag till beslut**

Arbetsmarknads- och vuxenutbildningsnämnden har tagit del av informationen.



## **2**

### **BASUN-information**

#### **Förslag till beslut**

Arbetsmarknads- och vuxenutbildningsnämnden har tagit del av informationen.



Referens

Regina Jalvemyr

Mottagare

Arbetsmarknads- och vuxenutbildnings-  
nämnden

## Avskrivning av fordran KOMMiJOBb-anställd

### Förslag till beslut

Arbetsmarknads- och vuxenutbildningsnämnden godkänner avskrivning av fordran på 99 590 kr.

### Sammanfattning

ENJ hade under 2015 en KOMMiJOBb-anställning inom Jobbcenter. I augusti 2015 avslutade hon på egen begäran sin anställning. Hon fortsatte dock att lämna in ifyllda tidrapporter varje månad till Jobbcenter fram till april 2016. Enligt egen uppgift hade hon blivit instruerad att göra det även om hon inte längre jobbade.

Den arbetsmarknadssamordnare som hon hade kontakt med blev sjukskriven i samma period och överlämning av hennes arbete skedde inte på ett tillfredsställande sätt.

Dokumentationen var otillräcklig och i Accorda, det system som används för deltagaruppföljning, gjordes ingen notering om att ENJ slutat. Det fanns heller ingen som hade hand om hennes ärende under denna tid.

Administratör påpekade vid ett flertal tillfällen att tidrapporter inte var undertecknade av handledare men fick lugnande besked att dessa var i sin ordning. Varvid tidrapporterna felaktigt registrerades i lönesystemet och lön kunde betalas ut.

Uppenbarligen hade ingen på Jobbcenter kontakt med arbetsplatsen förrän i april 2016 då det uppdagades att ENJ slutat nära 8 månader tidigare.

Det är sannolikt att ENJ handlat i god tro då hon fortsatt att skicka in sina månadsrapporter efter muntlig instruktion. ENJ har under en längre tid haft sin försörjning via Försörjningsstöd varvid ersättning inte självklart behöver komma utifrån utförd arbetsinsats. Bedömning är därför att hon inte bör lastas för det inträffade.

Sannolikt beror det inträffade på flera faktorer. Brister i dokumentation i Accorda. Brister i kommunikation och rutiner inom Jobbcenter. Brister i kommunikation med ENJ gällande vilka rutiner som gäller för avslut av anställning. Rutiner vid överlämning av deltagare mellan arbetsmarknadssam-

2017-03-29

Dnr AVUX/2016:58

ordnare har varit bristfälliga samt även vilka rutiner som gäller vid kontakt med arbetsplatsen. Vidare har tidrapporterna registrerats i lönesystemet trots att dessa inte varit attesterade av handledare på arbetsplatsen. Det rådde också särskilda omständigheter vid avslut av anställningen varvid detta inte rapporterades in korrekt från arbetsplatsen till Jobbcenter.

### **Åtgärder**

En rad åtgärder har vidtagits för att det inträffade inte ska kunna hända igen. Dessa redovisas i internkontrollplan. Se bilaga 1.

Jan Strandbacke  
Förvaltningschef

Regina Jalvemyr  
Administrativ chef



## 5

### **Behovsanpassad tjänst för invandrare, SFI (AVUX/2017:28)**

#### **Förslag till beslut**

Arbetsmarknads- och vuxenutbildningsnämnden godkänner förvaltningens avsikter att konkurrensupphandla tjänstutförande vad avser behovsanpassad undervisning i svenska för invandrare, SFI.

#### **Sammanfattning**

Botkyrka vuxenutbildning beräknar att antalet elever som läser svenska för invandrare, SFI kommer att öka under de närmaste åren, vilket tydligt visade sig under 2016 och ökningen fortsätter under 2017. Det finns inte utrymme att expandera ytterligare i befintliga lokaler på Gröndalsvägen, Tumba.

Vuxenutbildningen har, under hösten, närmare undersökt möjligheterna med att hyra ytterligare lokaler i närområdet. Flera omvärldsfaktorer gör att det finns en osäkerhet kring hur pass stor ökningen det kan tänkas bli de närmaste åren, och när ökningen väntas avta. Här ser vi behovet av att mer flexibelt kunna möta efterfrågan. Fördelarna med den flexibilitet vi efterfrågar är främst ekonomiska eftersom det ger oss möjlighet att anpassa kostnaden efter efterfrågan. Att bygga ut verksamheten efter ett behov som med stor sannorlighet är relativt kortvarig skulle leda till, att vi när efterfrågan avtar, står med höga kostnader för bland annat lokal och personal som inte utnyttjas.

Med mål att erbjuda de Botkyrkabor som har rätt till svenska för invandrare inom lagstadgad tid, är vår avsikt att genom upphandling enligt lagen om offentlig upphandling täcka behovet av nödvändigt tjänstutförande. Tjänsten avser undervisning motsvarande utökning av 200 helårsstudieplatser per år, företrädesvis på studieväg 2 och 3 eller kurserna C och D, utifrån behov.

Om efterfrågan överstiger 200 helårsstudieplatser per år kommer den kortsiktiga ekonomiska vinsten att försvinna. I det fallet måste vi dock även ta hänsyn till en ökad kostnad för de kostnader vi har i form av interkommunal er-

2017-03-29

Dnr AVUX/2017:28

sättning, de platser vi redan idag köper genom annan kommun, samt att kostnader för bland annat lokal sträcker sig över längre tid.





Referens  
Helen Myslek

Mottagare  
Arbetsmarknads- och vuxenutbildningsnämnden

## Behovsanpassad tjänst för svenska för invandrare, SFI

### Förslag till beslut

Arbetsmarknads- och vuxenutbildningsnämnden godkänner förvaltningens avsikter att konkurrensupphandla tjänstutförande vad avser behovsanpassad undervisning i svenska för invandrare, SFI.

### Sammanfattning

Botkyrka vuxenutbildning beräknar att antalet elever som läser svenska för invandrare, SFI kommer att öka under de närmaste åren, vilket tydligt visade sig under 2016 och ökningen fortsätter under 2017. Det finns inte utrymme att expandera ytterligare i befintliga lokaler på Gröndalsvägen, Tumba.

Vuxenutbildningen har, under hösten, närmare undersökt möjligheterna med att hyra ytterligare lokaler i närområdet. Flera omvärldsfaktorer gör att det finns en osäkerhet kring hur pass stor ökningen det kan tänkas bli de närmaste åren, och när ökningen väntas avta. Här ser vi behovet av att mer flexibelt kunna möta efterfrågan. Fördelarna med den flexibilitet vi efterfrågar är främst ekonomiska eftersom det ger oss möjlighet att anpassa kostnaden efter efterfrågan. Att bygga ut verksamheten efter ett behov som med stor sannolikhet är relativt kortvarig skulle leda till, att vi när efterfrågan avtar, står med höga kostnader för bland annat lokal och personal som inte utnyttjas.

Med mål att erbjuda de Botkyrkabor som har rätt till svenska för invandrare inom lagstadgad tid, är vår avsikt att genom upphandling enligt lagen om offentlig upphandling täcka behovet av nödvändigt tjänstutförande. Tjänsten avser undervisning motsvarande utökning av 200 helårsstudieplatser per år, företrädesvis på studieväg 2 och 3 eller kurserna C och D, utifrån behov.

Om efterfrågan överstiger 200 helårsstudieplatser per år kommer den kortsiktiga ekonomiska vinsten att försvinna. I det fallet måste vi dock även ta hänsyn till en ökad kostnad för de kostnader vi har i form av interkommunal ersättning, de platser vi redan idag köper genom annan kommun, samt att kostnader för bland annat lokal sträcker sig över längre tid.

2017-02-22

Dnr AVUX/2017:28

## Ärendet

### Bakgrund

Under 2016 har vuxenutbildningen märkt av en volymökning på SFI, under 2017 har den blivit än tydligare, och det redan i början på året. Enligt Skollagen ska kommunen inom fem veckor efter anvisning från arbetsförmedlingen bereda elev plats på SFI enligt etableringsuppdraget, vilket vi resursmässigt inte bedömer oss kunna klara idag. För att möta detta tryck och säkerställa att kommunen följer lagen, har vuxenutbildningen dels utökat antalet kvällsgrupper, dels i samarbete med socialförvaltningen och arbetsförmedlingen arbetat fram en process där tiden från anvisning från Migrationsverket och hela linan till SFI via socialförvaltningen och arbetsförmedlingen, kan förkorta tiden med minst 10 veckor/individ. Se bifogad bilaga 1. Detta innebär självfallet ett nytt arbetssätt för vuxenutbildningen och en större belastning för lärarpersonalen. Det finns en gräns för antal elever utifrån lokalperspektiv, den gränsen sätter vuxenutbildningen vid 1500 elever i verksamheten samtidigt. Vid den bedömningen av antalet har vi tagit hänsyn till både arbetsmiljölagstiftning samt säkerhetsaspekter.

Vuxenutbildningen kan också se att våra elever stannar kortare tid i våra utbildningar i förhållande till tidigare, vilket dels beror på en effektivisering i undervisningen genom bättre uppföljning men även beroende på att vi under 2016 har haft en målgrupp som har högre studiebakgrund än tidigare.

### Förslag på lösning

För att kunna möta den ökade elevvolymen avser vuxenutbildningen göra en behovsanpassad upphandling för att flexibelt kunna möta efterfrågesituationen. Detta skulle innebära att Botkyrka kommun inte har skyldighet att köpa ett visst antal årsstudieplatser av en extern utbildningsanordnare, utan enbart nyttja möjligheten vid behov. För Botkyrkas del skulle det vara för antalet elever överstigande 1 500 i kommunal regi. En behovsanpassad upphandling blir kostnadsmässigt lägre än en utökning av den egna verksamheten om volymen ej överstiger 200 årsstudieplatser. Dessutom skulle en dylik flexibel upphandlingsform vara tidsbegränsad, vilket innebär att verksamheten inte låser sig vid fasta kostnader under en längre tid.

Möjligheten att köpa platser av en upphandlad utbildningsanordnare skulle även kunna sänka våra kostnader för interkommunal ersättning (hädanefter benämnt IKE). 2016 köpte vuxenutbildningen IKE-platser motsvarande ca 3,9 miljoner kr. Av dessa bestod ca 2,9 miljon kronor av utbildningar inom SFX samt hörselelever, vilka inte skulle beröras av en eventuell upphandling. Dock skulle kostnaden för övriga 1,0 miljoner kunna minskas, då dessa istället skulle kunna gå direkt till en upphandlad aktör istället för via annan kommun till samma aktör. IKE ligger någonstans mellan 45-60 kr/timme, vilket i en upphandling skulle kunna sänkas till ca 30 kr/timme.

2017-02-22

Dnr AVUX/2017:28

### Kostnadsberäkning

Alternativen är:

1. Köpa IKE-platser till samtliga elever som överstiger volymen 1500 till en kostnad av 45-60 kr/timme.
2. Driva verksamheten i egen regi fullt ut, vilket då ställer krav på nya lokaler och utökad personalgrupp.

För att kunna jämföra en eventuell upphandlad kostnad, jämför vi med dagens kostnad för interkommunal ersättning. Kostnaden/elev vid en upphandling blir lägre. För att åskådliggöra kostnaden, räknar vi på en volym motsvarande 200 elever.

#### Alternativ 1 Köpa utan ”upphandling” (IKE)

Kostnader/elev IKE	= 3 000 kr-5 000 kr/månad (siffran baserad på olika kommuners IKE-kostnader, vilka diffar mellan 45-60 kr/timme.)
Kostnad för 200 IKE-elever/år	= <b>7 500 000 kr/år</b> (ett medelvärde beräknat på 50 kr/h x 15 h = 750 kr/vecka= 750 kr x 50 veckor=37 500 kr/elev/år)
Utökning admin	= <b>500 000 kr/år</b>
<b><u>Totalt:</u></b>	<b>= <u>8 000 000 kr/år</u></b>

#### Alternativ 1 Köpa med upphandling

Kostnader/elev	= 30 kr/timme
Kostnad för 200 IKE-elever/år	= <b>4 500 000 kr/år</b> (ett medelvärde = 30 kr/h x 15 h= 450 kr/vecka=450 kr x 50 = 22 500kr/elev/år )
Utökning admin	= <b>500 000 kr/år</b>
<b><u>Totalt:</u></b>	<b>= <u>5 000 000 kr/år</u></b>

#### Alternativ 2 Egen regi 200 elever/år

5 lärare = 2 500 000 kr

2017-02-22

Dnr AVUX/2017:28

1 admin	= 500 000 kr
Lokal	= 1 500 000 kr (inkl städ)
OH	= 500 000 kr
Övrigt pers	= 250 000 kr
<b><u>Totalt:</u></b>	<b>= <u>5 250 000 kr</u></b>

Med ovan beräkning skulle en utökad verksamhet i egen regi för 200 elever motsvara en ungefärlig lika kostnad som vid en upphandling, men med fördelen att vi inte låser oss vid några fasta kostnader i form av lokaler. Exemplet baserat på att inte fler elever ryms i nuvarande lokaler, utan att ytterligare lokaler måste tas i anspråk för att kunna möta den prognostiserade elevvolymen. Att hyra och iordningställa lokaler anpassade för undervisning skulle innebära ökade kostnader för verksamheten i minst fem år.

Till detta bör då även läggas att den kostnad motsvarande ca 2.9 miljoner för IKE skulle kunna sänkas då kostnaderna för dessa elever kan ersättas av en lägre upphandlad kostnad. Summan 2.9 miljoner skulle i ett upphandlat avtal (räknat på 30 kr/timme istället för på 50 kr/timme) hamna på ca

27 elever x 50 kr/h x 15 h/vecka x 50 veckor = **1 012 500 kr/år** IKE

27 elever x 30 kr/h x 15 h/vecka x 50 veckor = **607 500 kr/år** upphandlad aktör

Vuxenutbildningens tanke är i så fall att främst lägga ut utbildning för elever i studieväg 2 och 3, eller kurserna C och D, utifrån behov. Studieväg 1 är inte ett alternativ att driva i upphandlad regi.

I första hand kommer vuxenutbildningen att jobba med att införa ytterligare ett undervisningspass, två timmar vid lunchtid, för att kunna möta en eventuell ökad elevtillströmning. En upphandling skulle då enbart vara en nödlösning om trycket blir för hårt.

#### **Samarbete annan kommun**

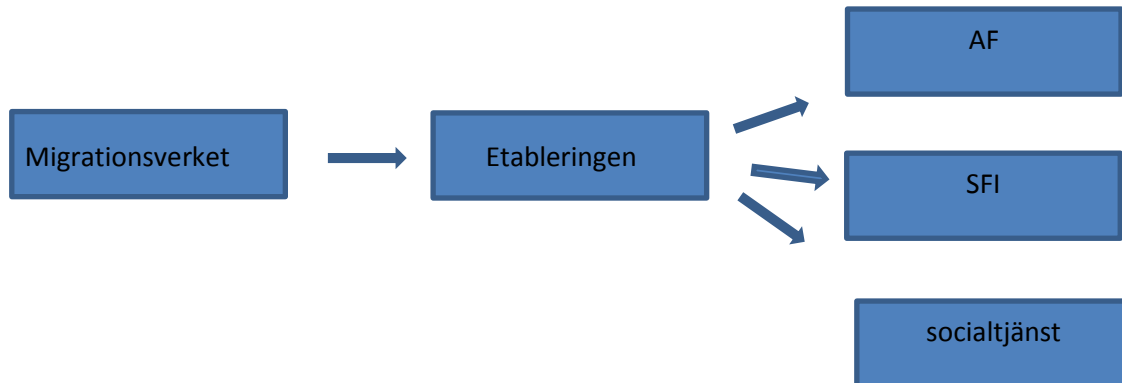
Salems kommun är mycket intresserad av att samarbeta i en upphandling enligt ovan

Jan Strandbacke  
Förvaltningschef

Regina Jalvemyr  
Administrativ chef

Expedieras till  
Botkyrka vuxenutbildningen

Nedan ses en prognostiserad beräkning baserad på antalet av Migrationsverket anvisade flyktingar



### Prognos elevvolym SFI



2016	2017	2018	2019	2020
138 anvisade	138 anvisade	Ca 100	Ca 100	Ca 100
1500 inskrivna	1600 elever	1700 elever	1800 elever	1900 elever
	+ ev 200 anhörig	+ ev 200 anhörig	+ ev 200 anhörig	+ ev 200 anhörig
Totalt	1800	1900	2000	2100

Utifrån de nyanlända som kommunen tog emot 2016, 138, har vi räknat på den reviderade siffran 138 anvisade 2017 (siffran uppdaterad enligt Migrationsverket 2017-02-27) och därefter en fallande prognos fram t o m 2020.

**6****Biblioteksplan(AVUX/2017:29)****Förslag till beslut**

Arbetsmarknads- och vuxenutbildningsnämnden beslutar att överlämna yttrandet till Kultur- och fritidsförvaltningen som svar på förslag till ett nytt Biblioteksprogram.

**Sammanfattning**

Kultur- och fritidsförvaltningen önskar yttrande över förslag till Biblioteksprogram för Botkyrka kommun senast den 30 april 2017.

Arbetsmarknads- och vuxenutbildningsförvaltningen anser att förslaget i huvudsak är bra och lyfter fram relevanta fokusområden. Våra kompletterande synpunkter är att några delar i dokumentet behöver bli tydligare. I vissa fall handlar det om klarspråk och i vissa fall om att texten behöver utvecklas.



Referens  
Katarina Linnarsson

Mottagare  
Arbetsmarknads- och vuxenutbildningsför-  
valtningen

## Yttrande över förslag till Biblioteksprogram för Botkyrka kommun

### Förslag till beslut

Arbetsmarknads- och vuxenutbildningsnämnden överlämnar yttrandet till Kultur- och fritidsförvaltningen som svar på förslag till ett nytt Biblioteksprogram.

### Sammanfattning

Kultur- och fritidsförvaltningen önskar yttrande över förslag till Biblioteksprogram för Botkyrka kommun senast den 30 april 2017.

Arbetsmarknads- och vuxenutbildningsförvaltningen anser att förslaget i huvudsak är bra och lyfter fram relevanta fokusområden. Våra kompletterande synpunkter är att några delar i dokumentet behöver bli tydligare. I vissa fall handlar det om klarspråk och i vissa fall om att texten behöver utvecklas.

### Synpunkter på förslaget

Nedan följer förvaltningens synpunkter på programmet. Rubrikerna som vi skriver nedan är de samma som rubrikerna i programmet.

Mänskliga rättigheter en bas för verksamheten

Här kan det vara relevant att lyfta fram vikten av läs- och skrivförmåga hos barn och unga för att få ett jämlikt samhälle.

Istället för att säga att biblioteken ska utjämna möjlighetsskillnader skulle man kunna skriva att biblioteken ska göra det möjligt för alla grupper att få tillgång till det offentliga rummet, samtal och möjlighet att yttra sig.

Interkulturella och normkritiska förhållningssätt

Det vore bra att tydliggöra i början av avsnittet att bibliotekens arbete utgår från ett interkulturellt och normkritiskt förhållningssätt. Utveckla gärna vad det normkritiska förhållningssättet innebär. Det är bra att ni skriver vad det interkulturella förhållningssättet innebär.

2017-03-15

Dnr AVUX/2017:29

I programmet står det: ”En central utgångspunkt är att se flerspråkighet som norm.” Är det i det interkulturella förhållningssättet som det är en central utgångspunkt?

Medborgarens fokus och invånaren som medaktör

Tydliggör gärna hur biblioteken kan uppmuntra invånare att vara medaktörer i biblioteksverksamheten. Först används ordet invånare och sedan medborgare, använd gärna enhetliga begrepp om det är samma sak som menas.

Folkbibliotek – samverkan

Utveckla gärna hur samverkan inom och utanför kommunen kan ske genom att till exempel ge exempel på forum för detta.

Bibliotek i grund- och gymnasieskolan

Det är inte tydligt vad som menas i visionen med ”Ambitionen är att följa utvecklingen genom det systematiska kvalitetsarbetet.” Utvecklingen av vad?

I delen som beskriver Folkbibliotekens arbete är det prioriterade insatser under varje utvecklingsområde. Det hade varit bra om insatserna för biblioteken i grund- och gymnasieskolan utvecklades på samma sätt och att det då blir en tydligare koppling mellan respektive utvecklingsområde och dess insatser

I prioriterade insatser: Vilken kompetensutveckling hos personalen ska stödjas? Vilka samverkansformer ska utvecklas, mellan vilka?

Biblioteket vid Mångkulturellt centrum

Var finns de prioriterade områdena som finns för de andra biblioteken?

Jan Strandbacke  
Förvaltningschef

Nina Angermund-Carlsson  
Utvecklingschef

---

Expedieras till  
Kultur- och fritidsförvaltningen





2017-02-24

Dnr KOF/2016:144

Referens  
Anna-Stina Takala

Mottagare  
Utbildningsnämnden  
Arbetsmarknads- och vuxenutbildningsnämnden  
Kommunstyrelsens demokratiberedning  
Arbetsgruppen för funktionshinderfrågor  
Vård- och omsorgsnämnden  
Mångkulturellt centrum styrelse  
Kommunala pensionärsrådet  
Ungdomsfullmäktige

### **Yttrande till Kultur- och fritidsförvaltningen**

Kultur- och fritidsförvaltningen önskar yttrande över förslag till Biblioteksprogram för Botkyrka kommun senast den 30/4 2017.

### **Sammanfattning**

Enligt Bibliotekslagen ska alla kommuner upprätta planer för sin biblioteksverksamhet. Botkyrka kommun har ingen gällande biblioteksplan och Kultur- och fritidsförvaltningen har därför i samverkan med andra berörda förvaltningar tagit fram ett förslag till biblioteksprogram för kommunen.

Programmet tar sin utgångspunkt i Botkyrkas specifika förutsättningar, utgör ett underlag för strategiska beslut och implementeras genom ordinarie styrsystem. Biblioteksprogrammet beslutas i Kommunstyrelsen och Kommunfullmäktige efter remiss i berörda nämnder.

### **Bakgrund**

Enligt Bibliotekslagen (SFS 2013:81) ska alla kommuner anta biblioteksplaner för sin verksamhet på biblioteksområdet. I propositionen (Prop. 2012/13:147) inför lagen slås fast att biblioteksplanen ska vara en separat plan. Kungliga biblioteket (KB) har i uppdrag att följa upp hur de biblioteksplaner som antagits har utformats och hur de används. Biblioteksplanen bör enligt KB innehålla folkbibliotek, skolbibliotek och medieförsörjningen mellan andra kommunala institutioner. Planen ska, enligt förarbetena till lagen, ”ge närmare besked om verksamhetens inriktning och omfattning på sådan nivå att medborgarens förutsättningar att påverka huvudmannens överväganden gynnas.”

Botkyrka kommuns tidigare biblioteksplan hade en giltighetstid för perioden 2005-2010. Det nya biblioteksprogrammet omfattar folkbiblioteksverksamhet, biblioteksverksamhet inom grundskola och gymnasieskola och specialbibliotek

inom kommunens verksamhetsområde. Programmet tar också särskild hänsyn till samverkan mellan folkbibliotek och de kommunala verksamheter vars biblioteksbehov folkbibliotekens uppdrag omfattar, såsom kommunal vuxenutbildning och SFI, förskola och äldreomsorg. Detta innebär att programmet även omfattar biblioteksverksamheten vid Mångkulturellt centrum.

Huvudfrågan som biblioteksprogrammet ska besvara är hur biblioteksverksamheten bidrar till ett hållbart Botkyrka. Programmet ska förhålla sig till kommunens centrala styrning, som innefattar Strategi för ett jämlikt Botkyrka, Botkyrkas hållbarhetsutmaningar och Botkyrkas kreativa strategi.

Biblioteksprogrammet:

- identifierar de strategiskt viktiga frågorna för att Botkyrka kommun ska leva upp till lagens skrivningar
- tar sin utgångspunkt i platsen Botkyrkas förutsättningar och behov där biblioteken aktivt medverkar i kommunens utveckling
- utgör underlag för strategiska beslut kring biblioteksverksamheten och implementeras genom ordinarie styrsystem
- prioriterar jämlikhet, medborgarnas delaktighet och social hållbarhet

### **Remissinstanser**

Nämndernas svar önskas senast den 30 april till Kultur- och fritidsförvaltningens registrator [kultfri@botkyrka.se](mailto:kultfri@botkyrka.se)

# STYRDOKUMENT I BOTKYRKA KOMMUN

## Biblioteksprogram för Botkyrka kommun 2018-2022



Strategi  
Program  
Plan  
Policy  
Riktlinjer  
Regler

LÅNGT  
IFRÅN LAGOM

BOTKYRKA  
KOMMUN

Diarienummer: KS/2016:674  
Dokumentet är beslutat av: Kommunfullmäktige  
Dokumentet beslutades den: skriv datum så här xx månad 20xx  
Dokumentet gäller för: Kultur- och fritidsnämnden, Utbildningsnämnden, Mångkulturellt centrum  
Dokumentet gäller till den: 31 december 2022

---

**Dokumentet ersätter:** Kunskap och upplevelse: Strategisk biblioteksplan för Botkyrka kommun  
KOF/2003:434

**Dokumentansvarig är:** Kultur- och fritidsnämnden

**För revidering av dokumentet ansvarar:** Kultur- och fritidsnämnden

**För uppföljning av dokumentet ansvarar:** Kultur- och fritidsnämnden, Utbildningsnämnden, Mångkulturellt centrum styrelse

**Relaterade dokument:** skriv namn på dokument som hänger ihop med detta. Om inga relaterad dokument, ta bort text i fältet

## **Biblioteksprogram för Botkyrka kommun 2018-2022**

- Ett bibliotekskort har man för livet, sa en ung Botkyrkabo som medverkade i arbetet med att formulera det här biblioteksprogrammet. Och så är det, biblioteket kan användas i olika livsfaser och på olika sätt.

I Biblioteksprogram för Botkyrka kommun synliggörs hur biblioteken möjliggör kunskap, läsutveckling och läslust, kulturskapande och -deltagande för människor i alla olika livsskeden. Från de små barnen, där folkbiblioteket bidrar till språkutveckling på öppna förskolan, till skoleleven som får stöd i att utveckla läs- och informationsfärdigheter i skolbiblioteket, den studerande som tar del av specialsamlingarna om migration på Mångkulturellt centrum's bibliotek, den vuxna som deltar i språkcaféer eller datorhandledning på folkbiblioteket, pensionären som får böcker skickade hem till sig.

För att kunna vara den kraft för ett hållbart samhälle som biblioteken kan och ska vara, behöver de samverka sinsemellan. Folkbibliotek, skolbibliotek och specialbibliotek, alla har sin roll att fylla i en gemensam helhet för Botkyrka. I Biblioteksprogrammet för Botkyrka kommun fastställs riktningen för de olika bibliotekstyperna i det arbetet.

### **Mänskliga rättigheter en bas för verksamheten**

Jämlikhet är utgångspunkten för bibliotekens arbete i Botkyrka. Jämlikhet utgår från alla människors lika värde, rättigheter och skyldigheter. Alla har grundläggande rättigheter, men olika stort behov av samhällets insatser. Barn har genom Barnkonventionen och dess grundläggande principer om alla barns rättigheter och lika värde en särskilt viktig ställning.

FN:s förklaring om de mänskliga rättigheterna fastställer varje människas lika värde utan åtskillnad av något slag, såsom på grund av ras, hudfärg, kön, språk, religion, politisk eller annan uppfattning, nationellt eller socialt ursprung, egendom, börd eller ställning i övrigt. Var och en har rätt till liv, frihet och personlig säkerhet. Till förklaringen ansluts ett antal rättigheter där demokrati och yttrandefrihet utgör två.

Alla individer och grupper inte har samma tillgång till offentliga rum, samtal och möjlighet att yttra sig. I bibliotekens uppdrag ligger att utjämna de möjlighetsskillnaderna.

Det finns fall där olika mänskliga rättigheter står i konflikt med varandra. När värden som yttrandefrihet, frihet från diskriminering, rätt till liv och säkerhet står emot varandra, till exempel i bibliotekets programverksamhet eller medie-urval, är frihet från diskriminering, rätt till liv, frihet och personlig säkerhet överordnade värden.

### **Interkulturella och normkritiska förhållningssätt**

En central utgångspunkt är att se flerspråkighet som norm. Det är en styrka att äga flera språk och en majoritet av invånarna i kommunen har den styrkan. Biblioteksverksamheten ska verka för möten och utbyten mellan och inom olika språk och kulturer. Den ska vara tillgänglig för alla. Verksamheten ska

stärka individens möjligheter att uttrycka och utveckla olika delar av den egna identiteten.

Ett interkulturellt förhållningssätt synliggör och förändrar ojämlika villkor och maktförhållanden, samt möjliggör att grupper och individer möts och samarbetar över etniska, religiösa och sociala gränser. Grundläggande är att uppmärksamma och motverka diskriminering och segregationens negativa effekter. I detta ingår också att synliggöra och utmana etablerade normer.

**Medborgarens fokus och invånaren som medaktör**

Biblioteksverksamheten speglar inte bara utan formas även aktivt av Botkyrkas invånare. Utgångspunkten är att människor vill och har rätt att vara aktiva och medskapande. Utifrån det uppmuntras invånare och besökare att på olika sätt vara medaktörer i biblioteksverksamheten.

Med stöd i kommunens ledord öppen, orädd och energisk intar biblioteksverksamheten medborgarens fokus. Bibliotekspersonalen kännetecknas av mångfald när det gäller bakgrund, kompetens och språkkunskaper.

## **Folkbibliotek**

### **Vision**

Folkbiblioteken i Botkyrka, Bibliotek Botkyrka, är en motor i arbetet med lokal demokratiutveckling, mänskliga rättigheter och interkulturalitet i Botkyrka. Biblioteksverksamheten ska verka för ett långsiktigt hållbart samhälle genom att bidra till att minska ojämlikhet och möjlighetsskillnader.

Biblioteken skapar interkulturella möten, bidrar till höjd kunskapsnivå och verkar för ökad folkhälsa.

### **Lokal utformning**

Biblioteken är genom låga trösklar, en bredd av tjänster och aktiviteter och centrumnära lokaler tillgängliga för alla. Biblioteken är placerade på platser där människor rör sig i sin vardag i anslutning till exempelvis annan service och handel. Det ger människor goda förutsättningar att ta del av bibliotekens utbud.

Biblioteksverksamheten formas av sin lokala kontext. På så sätt är inget bibliotek det andra helt likt, varje bibliotek är det bästa möjliga för sitt respektive lokalsamhälle. Samtidigt är bibliotekets verksamhet inte låst till biblioteket som lokal.

### **Samverkan**

För att lyckas med sitt uppdrag och vara angelägna för alla Botkyrkas invånare måste folkbiblioteken samarbeta med andra kommunala verksamheter inom bland annat utbildningsförvaltningen, arbetsmarknads- och vuxenutbildningsnämnden och vård- och omsorgsnämnden, men också med regional verksamhet såsom barnavårdscentraler och logopedier. Uppdraget kräver också tät samverkan i lokala nätverk, med föreningsliv, studieförbund och med Botkyrkas många kreativa aktörer.

### **Prioriterade utvecklingsområden**

Folkbibliotekens prioriterade utvecklingsområden för perioden struktureras utifrån fyra huvuduppgifter, som benämns egenmakt, delaktighet, upplevelser och innovationer. Under varje huvuduppgift definieras insatser och utvecklingsområden för Bibliotek Botkyrka.

#### **Biblioteket möjliggör egenmakt**

Invånarens utvecklade läsfärdigheter är en förutsättning för att ha makt över sina egna livsval. Kopplingen till att ha ett arbete och i förlängningen förbättrad folkhälsa blir tydlig. I ett livsperspektiv påverkar läslust och -färdigheter folkhälsan. Läsfärdigheter är viktiga för att kunna påverka och styra sitt liv. Lusten och drivet till ett livslångt lärande är viktigt.

Bibliotekets förhållningssätt innebär att ta ett positivt avstamp i människors egna resurser, erfarenheter och förmågor.

Bibliotek Botkyrka prioriterar under perioden att genomföra insatser och att utveckla arbetsätt vad gäller:

- Barns språk- och läsutveckling.
- Språkutvecklande arbete gentemot personer som bott en kort tid i Sverige.
- Arbete med korttidsutbildade vuxna, med avseende på identitet, självkänsla, delaktighet, läs- och skrivfärdigheter.
- Digital delaktighet för vuxna som behöver öka sin digitala kompetens.
- Att verka för positiva normer och attityder till läsning.

Särskilt prioriterade grupper: Barn i förskoleåldern och yngre, korttidsutbildade vuxna, nyanlända Botkyrkabor och ungdomar.

#### Biblioteket möjliggör delaktighet

Viktigt i ett socialt hållbart samhälle är invånarens möjlighet till delaktighet och inflytande i samhället. Det gäller även möjligheten till påverkan i de kommunala verksamheterna, som till exempel biblioteken.

Biblioteken är interkulturella mötesplatser som har förutsättningar att öka sammanhållningen och hemkänslan. De utgör samtidigt en arena för det fria ordet och bidrar till människors möjlighet att göra sina röster hörda.

Samarbete med civilsamhället och övrig kommunal verksamhet i Botkyrka är en förutsättning för att folkbiblioteken ska lyckas med sina uppdrag.

Bibliotek Botkyrka prioriterar under perioden att genomföra insatser och att utveckla arbetsätt vad gäller:

- Medier och arrangemang på många språk, som stärker Botkyrkabornas identitet och samhörighet med andra.
- Biblioteksrummet som en plats för yttrandefrihet, där arrangemang kring aktuella frågor på lokal, nationell och internationell nivå äger rum i dialog mellan invånarna.
- Metoder för dialog och inflytande i bibliotekets verksamhet för invånarna.
- Tillgänglighet för alla till bibliotekens verksamheter och lokaler.
- Normkritiska och interkulturella förhållningssätt hos personalen.

Särskilt prioriterade grupper: Personer med funktionsnedsättning och ungdomar.

#### Biblioteket möjliggör upplevelser

Att uppleva litteratur i bred bemärkelse, kanske tillsammans med andra, kan för en äldre person innebära bibehållen livskvalitet. Samtidigt har upplevelsen av berättande och språk hos ett litet barn visat sig vara viktig för att barnet senare ska bli en god läsare. Vilket i sin tur ökar möjligheterna till att barnet med tiden tar del av litteratur, studier och samhälle.

Oavsett funktionsuppsättning har alla människor rätt till upplevelser av litteratur och berättande.

Bibliotek Botkyrka prioriterar under perioden att genomföra insatser och att utveckla arbetsätt vad gäller:



- Boken kommer och uppsökande verksamhet för äldre.
- Uppsökande arbete gentemot små barn och deras familjer.
- Uppsökande arbete gentemot barn och unga med funktionsnedsättning.
- Biblioteksrum som skapar oväntade möten.

Särskilt prioriterade grupper: Äldre, barn i förskoleåldern och yngre, samt unga med funktionsnedsättning.

Biblioteket möjliggör innovationer

Kreativitet och eget skapande är viktigt inte bara för utvecklingen av näringsliv och samhälle, utan också för individens känsla av mening och tillhörighet.

Bibliotek Botkyrka prioriterar under perioden att genomföra insatser och att utveckla arbetssätt vad gäller:

- Samarbeten med Botkyrkas kreativa aktörer och andra organisationer och individer som kan bidra till människors möjlighet att skapa inom ett vidgat textbegrepp. Fokus är att skapa tillsammans och att dela med sig av kunskap, innehåll och erfarenheter till andra.
- Möjliggöra initiativ från lokalsamhället genom att uppmuntra, stimulera och ta tillvara nya idéer samt bidra till att kommunens stöd och bidrag är kända.

Särskilt prioriterade grupper: Barn och ungdomar.

## **Bibliotek i grund- och gymnasieskolan**

### **Vision**

Alla elever i Botkyrkas skolor ska ha tillgång till skolbibliotek. Skolbibliotekets syfte är att bidra till ökad kvalitet i skolornas pedagogiska verksamhet samt till ökat lärande och läsande hos våra elever. Ambitionen är att följa utvecklingen genom det systematiska kvalitetsarbetet.

### **Prioriterade utvecklingsområden**

#### Demokrati och digitalisering

Skolbiblioteken ska bidra till det demokratiska medborgarskapet, till mer likvärdiga studiemöjligheter för alla elever, att stärka elevens digitala kompetenser med fokus på informationsfärdigheter samt elevernas läs- och kommunikationsförmåga i en vidgad textvärld.

#### Likvärdighet och läslust

Skolbiblioteken ska ha ambitionen att ge alla elever i Botkyrka, så likvärdiga förutsättningar som möjligt och främjar och stödjer därför läslust och läsning på sätt som forskning visat är framgångsrika.

#### Samordning och samverkan

Skolbiblioteken i Botkyrka ska vara en tydlig del av skolans pedagogiska verksamhet och bidra till ökad måluppfyllelse. Personer med ansvar för skolbiblioteket samverkar med varandra och med övrig pedagogisk personal i skolan. Skolbiblioteken samverkar också med folkbiblioteken.

Grundskole- och gymnasiebiblioteken prioriterar under perioden att genomföra insatser och att utveckla arbetssätt vad gäller:

- elevers förmåga till källkritik, förmåga att navigera i informationsflödet och digitala identitet
- skolbiblioteket som ett viktigt nav för kunskap och läslust
- utveckla det systematiska kvalitetsarbetet
- stödja personalens kompetensutveckling
- utveckla samverkansformer.

## **Biblioteket vid Mångkulturellt centrum**

### **Vision**

Mångkulturellt centrum (MKC) uppdrag är att verka för ett samhälle där mångfalden speglas i den nationella självbilden och där migration får en självklar plats i det svenska kulturarvet.

MKC:s bibliotek bidrar till centrets uppdrag genom att samla kunskap, livsberättelser och dokumentation om migrationen till Sverige.

MKC:s bibliotek har en unik ställning bland bibliotek i Sverige som specialbibliotek inom ämnesområdena mångkultur, mångfald, interkulturalitet, rasism, etnisk diskriminering, migration och urbana livsvillkor. Därigenom är biblioteket en viktig kunskapsresurs för både forskning och en bred allmänhet såväl lokalt som nationellt.

Biblioteket är också en öppen och välkomnande mötesplats, där medborgarna erbjuds möjlighet att reflektera kring mångfaldens kulturhistoria i Botkyrka kommun.





## **§ 8**

### **Biblioteksprogram för Botkyrka kommun (KS/2016:674)**

#### **Beslut**

Kultur- och fritidsnämnden beslutar att skicka förslag till biblioteksprogram för Botkyrka kommun på remiss till:

1. Utbildningsnämnden  
Arbetsmarknads- och vuxenutbildningsnämnden  
Vård- och omsorgsnämnden
2. Mångkulturellt centrum styrelse
3. Kommunstyrelsen/Demokratiberedningen  
Kommunstyrelsen/Arbetsgruppen för funktionshinderfrågor
4. Ungdomsfullmäktige  
Pensionärsrådet

Yttranden ska vara Kultur- och fritidsförvaltningen tillhanda senast den 30 april 2017.

#### **Sammanfattning**

Biblioteksprogram för Botkyrka kommun 2018-2022 är ett underlag för strategiska beslut på biblioteksområdet och fastställer riktning och prioriterade målgrupper för kommunens folkbibliotek, skolbibliotek och specialbibliotek. Programmet är framtaget på uppdrag av kommunstyrelsen och är ett svar på lagstiftarens krav på kommunövergripande biblioteksplan.



## 7

### **Nationella brukarundersökningen 2016(AVUX/2017:32)**

#### **Förslag till beslut**

Arbetsmarknads- och vuxenutbildningsnämnden har tagit del av informationen.

#### **Sammanfattning**

Daglig verksamhet har haft årliga deltagarundersökningar sedan 2006. De första åren var enkäten utformad på samma sätt för samtliga deltagare och deltagarna hade inget individuellt utformat stöd från daglig verksamhet när de fyllde i enkäterna. Enkäterna skickades hem till deltagarna vilket ledde till en låg svarsfrekvens samt att enkäterna ofta besvarades av andra än deltagarna som till exempel god man och boendepersonal.

För att höja svarsfrekvensen började vi under 2013 att mer individuellt och utifrån behov av stöd, stödja varje enskild deltagare. Det resulterade i att en del enkäter skickades hem, en del fyllde i enkäten själv på daglig verksamhet, en del fick lite stöd och en del mycket stöd i att fylla i enkäten.

2015 beslutade daglig verksamhet att ingå i Sveriges Kommuners och Landstings (SKL) testomgång för en nationell brukarundersökning inom funktionshindersområdet. 2016 genomförde SKL den första fullskaliga nationella brukarundersökningen inom funktionshindersområdet och daglig verksamhet ingår i den undersökningen. Som metod timanställde verksamheten elever från Tullinge gymnasiums vård och omsorgsprogram som fungerade som frågeassistenter.

En fördel med att ingå i den nationella brukarundersökningen är att vi kan jämföra oss med andra dagliga verksamheter från hela landet, såväl kommunala som privata utförare.

2017-03-29

Dnr AVUX/2017:32

Daglig verksamhet har inget område där svaren ligger väsentligt lägre än för övriga landet. Respektive enhetsområde inom daglig verksamhet jobbar vidare med resultatet av deltagarundersökningen och undersökningen kommer även tas upp på ett möte med daglig verksamhets centrala deltagarråd där deltagare från de olika enheterna är med.



Referens  
Mattias Lidström

Mottagare  
Arbetsmarknads- och vuxenutbildningsnämnden

## **Botkyrkas resultat från den nationella brukarundersökningen inom funktionsnedsättningsområdet**

### **Förslag till beslut**

Arbetsmarknads- och vuxenutbildningsnämnden har tagit del av informationen.

### **Sammanfattning**

Daglig verksamhet har haft årliga deltagarundersökningar sedan 2006. De första åren var enkäten utformad på samma sätt för samtliga deltagare och deltagarna hade inget individuellt utformat stöd från daglig verksamhet när de fyllde i enkäterna. Enkäterna skickades hem till deltagarna vilket ledde till en låg svarsfrekvens samt att enkäterna ofta besvarades av andra än deltagarna som till exempel god man och boendepersonal.

För att höja svarsfrekvensen började vi under 2013 att mer individuellt och utifrån behov av stöd, stödjade varje enskild deltagare. Det resulterade i att en del enkäter skickades hem, en del fyllde i enkäten själv på daglig verksamhet, en del fick lite stöd och en del mycket stöd i att fylla i enkäten.

2015 beslutade daglig verksamhet att ingå i Sveriges Kommuners och Landstings (SKL) testomgång för en nationell brukarundersökning inom funktionshindersområdet. 2016 genomförde SKL den första fullskaliga nationella brukarundersökningen inom funktionshindersområdet och daglig verksamhet ingår i den undersökningen. Som metod timanställde verksamheten elever från Tullinge gymnasiums vård och omsorgsprogram som fungerade som frågeassistenter.

En fördel med att ingå i den nationella brukarundersökningen är att vi kan jämföra oss med andra dagliga verksamheter från hela landet, såväl kommunala som privata utförare.

Daglig verksamhet har inget område där svaren ligger väsentligt lägre än för övriga landet. Respektive enhetsområde inom daglig verksamhet jobbar vidare med resultatet av deltagarundersökningen och undersökningen kommer



2017-03-28

Dnr AVUX/2017:32

även tas upp på ett möte med daglig verksamhets centrala deltagarråd där deltagare från de olika enheterna är med.

Jan Strandbacke  
Förvaltningschef

Yvonne Lundén  
Verksamhetschef Daglig verksamhet



enheten  
valtnings- 2017-03-01  
en, daglig verksamhet

Referens  
Johanna Berglund  
Mattias Lidström

Mottagare  
Arbetsmarknads- och vuxenutbildningsnämnden

## Botkyrkas resultat från den nationella brukarundersökningen inom funktionsnedsättningsområdet

Botkyrka kommun deltog i SKL:s nationella brukarundersökning inom funktionsnedsättningsområdet i oktober 2016. 75 kommuner deltog och sammanlagt kom det in ca 8 200 svar. Frågorna i undersökningen avser att mäta självbetygande, bemötande, trygghet och trivsel. I Botkyrka genomfördes undersökningen både inom socialpsykiatri<sup>1</sup> och LSS-verksamheterna, det vill säga på arbetsmarknads- och vuxenutbildningsförvaltningen, socialförvaltningen och vård- och omsorgsförvaltningen.<sup>2</sup> I Botkyrka fick vi in 423 svar från brukarna. En person kan ha svarat på flera enkäter om hen har flera insatser från kommunen.

Resultattabellen är färglagd för att ge en översiktlig bild av Botkyrkas resultat i relation till alla kommuner som deltog. Grön markering innebär att Botkyrka har liknande eller bättre resultat än medelvärdet för alla kommuner. Röd markering innebär att Botkyrkas resultat ligger klart lägre än medelvärdet för alla kommuner. En röd markering innebär att kommunen behöver analysera vad resultatet beror på och eventuellt vidta åtgärder.

---

<sup>1</sup> Resultatet från sysselsättningen inom socialpsykiatri redovisas inte i tabellen eftersom det var för få svar för att de ska ligga till grund för en analys. Resultatet finns dock i kommun- och landstingsdatabasen (Kolada).

<sup>2</sup> Mattias Lidström (arbetsmarknads- och vuxenutbildningsförvaltningen) samordnade Botkyrkas gemensamma arbete. Johanna Berglund (socialförvaltningen) författade detta PM i dialog med Mattias Lidström och Linda Constantinou (vård- och omsorgsförvaltningen). Den del som handlar om hur brukarundersökningen genomfördes inom daglig verksamhet är skriven av Mattias och unik för arbetsmarknads- och vuxenutbildningsnämnden.

**Tabell 1. Andel positiva svar i Botkyrka i procent (medelvärde för alla deltagande kommuner inom parantes).**

Grönt=samma eller högre andel positiva svar i Botkyrka jämfört med medelvärdet för alla kommuner.

Rött=lägre<sup>3</sup> andel positiva svar i Botkyrka jämfört med medelvärdet för alla kommuner.

	Vård- och stödsamordning <sup>4</sup>	Mobila teamet <sup>5</sup>	Boende med särskild service Sol <sup>6</sup>	Gruppbo-stad LSS <sup>7</sup>	Servicebo-stad LSS <sup>8</sup>	Daglig verksamhet <sup>9</sup>
<b>Aldrig rädd</b>	67(59)	54 (59)	58 (64)	48 (64)	63 (61)	70 (72)
<b>Inflytande</b>	95 (90)	81 (90)	64 (68)	64 (73)	89 (83)	75 (73)
<b>Pratar så brukaren förstår</b>	83 (83)	73 (83)	68 (58)	75 (68)	44 (68)	78 (75)
<b>Personalens omtanke</b>	89(92)	81 (92)	58 (72)	83 (79)	71 (81)	83 (86)
<b>Rätt stöd</b>	80(81)	57 (81)	57 (70)	74 (79)	50 (76)	82 (83)
<b>Trivsel</b>	76 (72)	66 (72)	67 (72)	85 (83)	74 (80)	85 (84)
<b>Trygg med personal</b>	81 (74)	67(75)	63 (61)	72 (72)	44 (68)	76 (79)

Inom daglig verksamhet, vård- och stödsamordning och gruppbo-stad i Botkyrka ligger det sammantagna resultatet ungefär på samma nivå som resultatet för alla kommuner. Daglig verksamhet och vård- och stödsamordning inom socialpsykiatri är de av kommunens verksamheter som inte har något område där man ligger väsentligt lägre än medel för alla kommuner. Andelen positiva svar för Mobila teamet ligger generellt lägre än medelvärdet för alla kommuner.<sup>10</sup>

<sup>3</sup> Med lägre menas här mer än 5 procentenheter lägre.

<sup>4</sup> Boendestöd på socialförvaltningen

<sup>5</sup> Boendestöd på vård- och omsorgsförvaltningen

<sup>6</sup> På socialförvaltningen

<sup>7</sup> På vård-och omsorgsförvaltningen

<sup>8</sup> På vård- och omsorgsförvaltningen

<sup>9</sup> På arbetsmarknads- och vuxenutbildningsförvaltningen

<sup>10</sup> Resultatet för boendestöd redovisas här uppdelat på socialförvaltningen och vård- och omsorgsförvaltningen. I kommun- och landstingsdatabasen (Kolada) redovisas kommunens gemensamma resultat. Med den beräkningen ligger Botkyrka på samma nivå som medelvärdet för alla deltagande kommuner inom de flesta områden.

Generellt får boende lägre betyg än sysselsättning och boendestöd i den nationella undersökningen. Inom boende med särskild service SoL och servicebostad LSS ligger dessutom andelen positiva svar lägre i Botkyrka än medel för alla kommuner.

Brukarna på boende med särskild service och servicebostäder uppger i lägre utsträckning att de är trygga med personalen än på andra insatser, det gäller både nationellt och i Botkyrka. Att känna sig trygg hemma är viktigt och i de fall hemmet är en bostad med stöd från kommunen är det särskilt viktigt att kommunen bidrar till tryggheten. Två frågor fångar detta, att aldrig vara rädd hemma och att känna sig trygg med personalen.

På servicebostäderna är det mindre än hälften som känner sig trygga med personalen. Inom boenden med särskild service ligger Botkyrka på ungefär samma nivå som medel för alla kommuner. Det finns en markant skillnad mellan kvinnor och män i Botkyrka: 44 procent av kvinnorna och 90 procent av männen uppger att de är trygga med personalen. Ungefär hälften på gruppbostäderna svarar att de aldrig känner sig rädd hemma, vilket är 16 procentenheter lägre än för alla kommuner. Inom boende med särskild service är resultatet 6 procentenheter lägre.

Resultatet från brukarundersökningen analyseras vidare inom respektive förvaltning.

### **Process för deltagarundersökningen<sup>11</sup> i daglig verksamhet**

Inom daglig verksamhet genomfördes deltagarundersökningen med hjälp av elever som gick tredje året på vård – och omsorgsprogrammet vid Tullinge gymnasium. Eleverna skötte efter en introduktionsutbildning självständigt undersökningen ute på enheterna och fungerade som frågeassistenter till deltagarna om de hade behov av stöd. Det fungerade bra att ha eleverna som frågeassistenter, såväl personal som deltagare var nöjda med detta.

Undersökningen genomfördes helt och hållet digitalt på främst läsplattor. Det enkätverktyg som används är anpassningsbart utifrån deltagarna förutsättningar. Det går att få enkäten i text, ljud och med bilder i form av Pictogramsymboler.

---

<sup>11</sup> Inom daglig verksamhet används begreppet deltagare istället för brukare.

Exempel på Pictogramsymboler i enkäten:



Respektive enhetsområde inom daglig verksamhet jobbar vidare med resultatet av deltagarundersökningen och undersökningen kommer även tas upp på ett möte med daglig verksamhets centrala deltagarråd där deltagare från de olika enheterna är med. Innan mötet har deltagarna fått prata om enkäten i de lokala råden som finns ute på enheterna.



## **8**

### **Lägesbild för arbetslösheten i Botkyrka (AVUX/2017:31)**

#### **Förslag till beslut**

Arbetsmarknads- och vuxenutbildningsnämnden har tagit del av informationen.

#### **Ärendet**

Ärendet redogörs i bilaga PM Lägesbild II för arbetslöshet, antalet arbetslösa, i Botkyrka kommun. Bilagan är ett kompletterande svar på fråga från föregående nämnd om arbetslöshetsutvecklingen i Botkyrka.



Referens  
Christina Grefveberg

Mottagare  
Arbetsmarknads- och vuxenutbildningsnämnden

## Svar på fråga om arbetslöshet i stadsdelsnämnd

### Förslag till beslut

Arbetsmarknads- och vuxenutbildningsnämnden har tagit del av informationen.

### Ärendet

Ärendet redogörs i bilaga PM Lägesbild II för arbetslöshet, antalet arbetslösa, i Botkyrka kommun. Bilagan är ett kompletterande svar på fråga från föregående nämnd om arbetslöshetsutvecklingen i Botkyrka.

Jan Strandbacke  
Förvaltningschef

Nina Angermund Carlsson  
Utvecklingschef



Referens  
Christina Grefveberg

Mottagare  
Arbetsmarknads- och vuxenutbildningsnämnden

## Bilaga: Lägesbild II statistik arbetslöshet

Nedan beskriver vi antal öppet arbetslösa i Botkyrka kommun december 2015 och 2016. Tabellerna är hämtade från Arbetsförmedlingens månadsstatistik. Detta innebär att statistiken inte nödvändigtvis gäller för andra månader än december månad dessa år. Målgruppen som vi har undersökt är öppet arbetslösa som inte befinner sig i någon arbetsmarknadsåtgärd. I arbetsmarknads- och vuxenutbildningsnämndens omvärldsanalys för 2018-2021 (AVUX/2017:19, nämnd 2017-03-16) gör vi en analys av bland annat nedanstående statistik.

### Öppet arbetslösa av den registerbaserade arbetskraften – källa Arbetsförmedlingen

Registerbaserade arbetskraften är den term som Arbetsförmedlingen använder för att beskriva personer som skrivit in sig på Arbetsförmedlingen som arbetssökande. Öppet arbetslösa är inskrivna vid Arbetsförmedlingen som inte deltar i någon aktivitet via Arbetsförmedlingen eller annan anordnare.

### Öppet arbetslösa av den registerbaserade arbetskraften totalt 16-64 år<sup>1</sup>

16-64 år	December 2015		December 2016	
	Andel	Antal	Andel	Antal
Öppet arbetslösa				
Stockholms län	3,8%	42 357	3,6%	40 917
Botkyrka kommun	6,2%	2 700	5,9%	2 590

	December 2015		December 2016	
	Andel	Antal	Andel	Antal
Utrikesfödda				
Stockholms län	8,9%	25 352	8,6%	25 462
Botkyrka kommun	9,9%	2 070	9,6%	2 074

### Öppet arbetslösa av den registerbaserade arbetskraften totalt, 16 – 64 år, per kön

16-64 år	December 2015		December 2016	
	Andel	Antal	Andel	Antal
Botkyrka kommun				
Kvinnor	6,4%	1 290	6,0%	1 242
Män	6,1%	1 411	5,8%	1 348
<b>Totalt antal:</b>		<b>2 701</b>		<b>2 590</b>
Utrikesfödda				
Kvinnor	10,9%	1 031	10,4%	1 028
Män	9,0%	1 039	8,9%	1 046
<b>Totalt antal:</b>		<b>2 070</b>		<b>2 074</b>

<sup>1</sup> Samtliga siffror är hämtade från Arbetsförmedlingens statistikdatabas.



### Arbetsförmedlingens deltagare i program med aktivitetsstöd

Förutom uppdelningen av öppet arbetslösa redovisar Arbetsförmedlingen även statistik över personer som ingår i program med aktivitetsstöd. Insatsen kan pågå under kortare eller längre tid. Exempel på aktivitetsstöd är KOMMiJOBB, extra tjänster, utbildningskontrakt, lönebidrag, offentligt skyddat arbete, arbetsträning eller praktik.

16-64 år	December 2015		December 2016	
Botkyrka kommun	Andel	Antal	Andel	Antal
Kvinnor	6,0%	1 208	5,6%	1 149
Män	4,9%	1 130	4,6%	1 068
<b>Totalt antal:</b>		<b>2 338</b>		<b>2 217</b>
<b>Utrikesfödda</b>				
Kvinnor	10,9	908	9,3	923
Män	9,0	785	6,5	767
<b>Totalt antal:</b>		<b>1 693</b>		<b>1 690</b>

### Unga vuxna

Redovisning av unga vuxna i Arbetsförmedlingens databas börjar vid 18 års ålder. Ungdomar mellan 16-17 år särredovisas inte. Den lägre åldersgruppen är dessutom föremål för kommunala aktivitetsansvaret som regleras i skollagen (2010:800)

Öppet arbetslösa av den registerbaserade arbetskraften totalt, 18 – 24 år, per kön

18-24 år	December 2015		December 2016	
Botkyrka kommun	Andel	Antal	Andel	Antal
Kvinnor	6,20%	146	4,10%	94
Män	7,00%	184	5,90%	155
<b>Totalt antal:</b>		<b>330</b>		<b>249</b>
<b>Utrikesfödda</b>				
Kvinnor	13,70%	84	9,60%	56
Män	12,90%	92	11,60%	85
<b>Totalt antal:</b>		<b>176</b>		<b>141</b>

### Arbetsförmedlingens sökande i program med aktivitetsstöd

Exempel på insatser är BASUN-programmet, trainee, utbildningskontrakt, anställningsstöd, offentligt skyddat arbete, lönebidrag eller instegsjobb.

18-24 år	December 2015		December 2016	
Botkyrka kommun	Andel	Antal	Andel	Antal
Kvinnor	6,4%	146	5,7%	131
Män	7,8%	184	6,7%	175
<b>Totalt antal:</b>		<b>330</b>		<b>306</b>
<b>Utrikesfödda</b>				
Kvinnor	10,6%	65	11,5%	67
Män	10,7%	76	10,1%	74
<b>Totalt antal:</b>		<b>141</b>		<b>141</b>

I vissa sammanhang redovisas statistiken som en summering av öppet arbetslösa och sökande i program med aktivitetsstöd. En summering av de båda grupperna skulle för åldersgruppen 18-24 år i decembermånad bli 11,3% av den registerbaserade arbetskraften. Om man istället beskriver summan av de två grupperna utifrån andel av befolkningen blir det totalt 6,5 % (källa: Arbetsförmedlingen dec 2016).

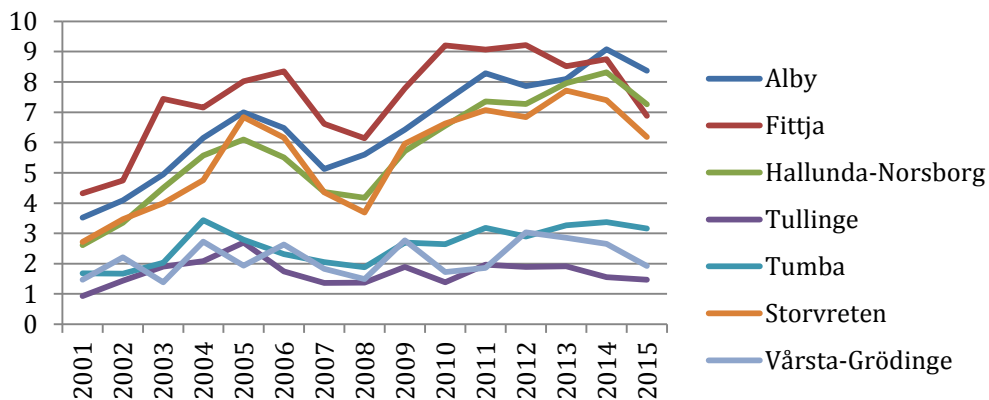
### Årlig sammanställning över tid och per stadsdel

Nedan visar vi en årlig fördelning av andelen öppet arbetslösa per stadsdel<sup>2</sup>. Grafiken visar en utveckling över tid. Då vi redan känner till att en hög andel av nyanlända personer i hög grad flyttar in och ut till norra delarna av Botkyrka samt i Storvreten, kan vi anta att de Botkyrkabor som är föremål för insatser inom Arbetsmarknads- och vuxenutbildningsförvaltningens verksamhet i hög grad kommer från de norra stadsdelarna. Grafiken över tid visar inte på några direkta avvikelser mellan stadsdelarna.

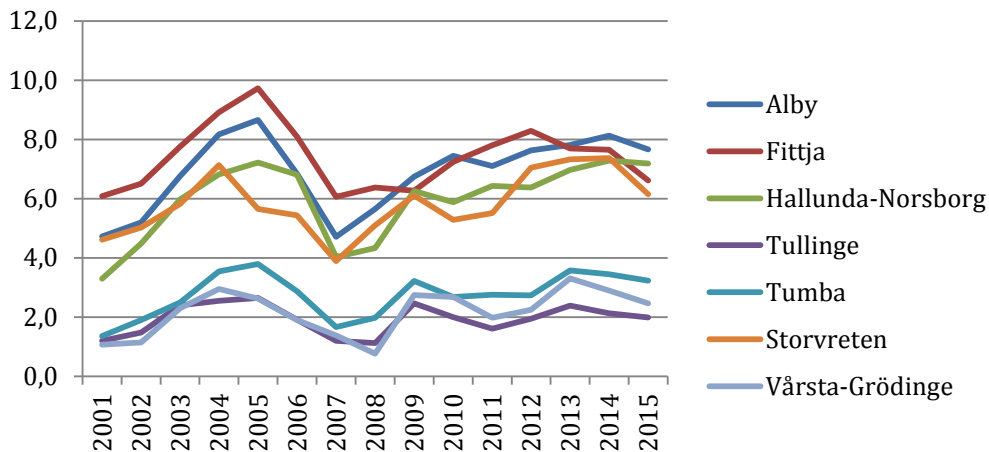
Andel öppet arbetslösa kan även jämföras med exempelvis regionen. Utförligare jämförande analys av statistiken redovisades i PM som svar på fråga (AVUX/2017:31) vid nämndsammanträde den 16 mars 2017.

<sup>2</sup> Källa: SCB, sammanställd av kommunledningsförvaltningens statistiker 2017-03-07. I nuläget är 2015 är det senast året vi kan få ut statistik per stadsdel.

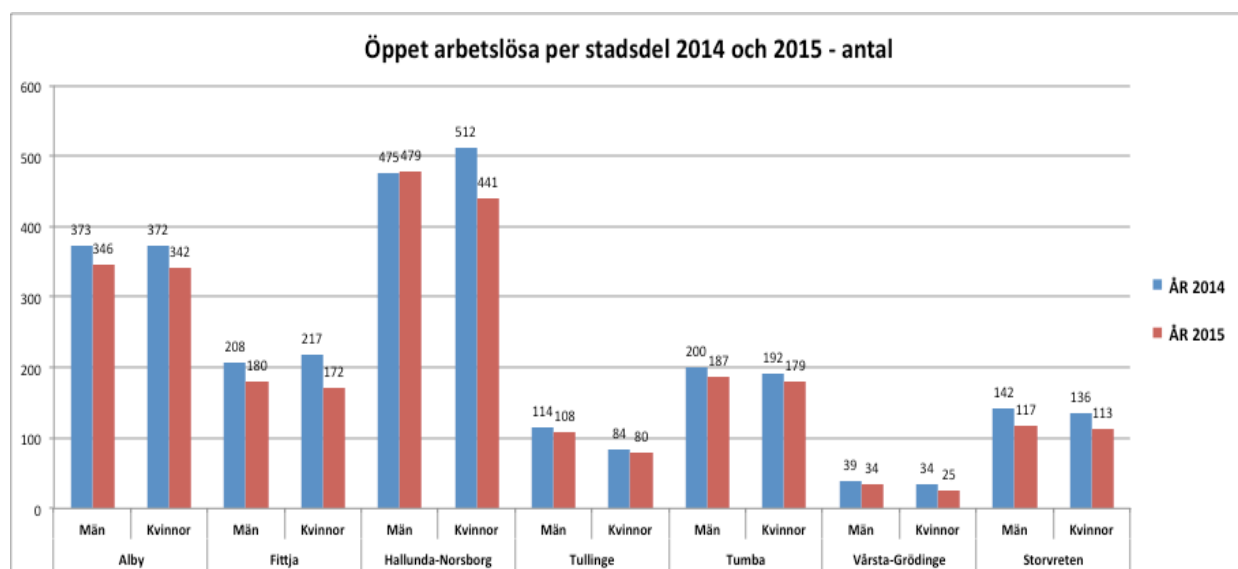
### Andel öppet arbetslösa kvinnor i Stockholms län, Botkyrka och stadsdelar 2001-2015



### Andel öppet arbetslösa män i Stockholms län, Botkyrka och stadsdelar 2001-2015



Från de två ovanstående tabellerna har vi omvandlat den jämförande statistiken till antal öppet arbetslösa per stadsdel. Nedan redovisas för år 2014 och 2015.



Att beskriva antalet per stadsdel över tid istället för andel arbetslösa som är ett jämförelsetal, kan ge något missvisande bild framförallt om vi önskar göra en jämförelse. Exempelvis för 2015: Andel arbetslösa kvinnor i Alby (8,4%) är högre än andel arbetslösa kvinnor i Hallunda-Norsborg (7,3%). Däremot är antalet kvinnor i Alby (342 st) lägre på grund av färre boende i Alby än i Hallunda-Norsborg. Antal arbetslösa kvinnor är sålunda högre i Hallunda-Norsborg (441 st).

### Om statistiken

Arbetsmarknads- och vuxenutbildningsförvaltningen samarbetar med Arbetsförmedlingen inom insatser som berör vuxna och unga vuxna som är behov av en arbetsmarknadsåtgärd eller är föremål för etableringsåtgärder. Därför använder vi gärna Arbetsförmedlingens prognos och verksamhetsstatistik få en nulägesbild. Vi redovisar oftast utifrån den åldersindelning som Arbetsförmedlingen använder sig av. SCB:s arbetsmarknadsstatistik utgår från arbetskraftundersökningar (AKU). Arbetsförmedlingen och SCB har olika metoder för uppgiftinsamling och därför kan olika siffror redovisas av antal arbetslösa.

Andra åldersindelningar förekommer exempelvis av Europeiska Socialfonden (BASUN-projektet) som gör en åldersindelning på 15-24 år. Delegationen unga och nyanlända till arbete (Dua) gör åldersindelningen 16-24 år och 25-29 år. SCB använder sig av andra och fler brytpunkter inom åldersgrupperingen 15-74 år. I Kolada (Kommun och landstingsdatabasen) finns även uppdelning 0-20 år och 20-64 år.

Ju fler parametrar som önskas som exempelvis statistik från stadsdelar, innebär en fördröjning och måste inhämtas från SCB eller Kolada. För den årliga statistiken tar vi stöd från kommunledningsförvaltningens statistiker. I kommunens omvärldsanalys för stadsdelarna finns till exempel utförlig befolkningsstatistik.

**9****Delegationsbeslut (AVUX/2017:2)****Beslut**

Arbetsmarknads- och vuxenutbildningsnämnden godkänner redovisningen av delegationsbesluten.

**Sammanfattning**

Arbetsmarknads- och vuxenutbildningsnämnden som styrelse beslutar i stort om verksamhetens mål, inriktning och kvalitet samt i ärenden i övrigt som är av principiell natur. Andra ärenden delegeras till förvaltningschefen som i sin tur delegerar vidare till verksamhetschefer, rektorer med flera.

Följande listor över delegationsbeslut har lämnats in:

- Jobbcenter mars 2017
- Vuxenutbildningen mars 2017
- Xenter mars 2017
- Daglig verksamhet mars 2017
- Förvaltningskontoret mars 2017

**Delegationsbeslut mars 2017**

Inlämnas till [arbetsmarknad.vuxenutbildning@botkyrka.se](mailto:arbetsmarknad.vuxenutbildning@botkyrka.se) senast kl. 12.00  
den 2:a i månaden efter besluts månaden.

Besluts- datum	Delega- tions- punkt	Beslut	Diarie- nummer	Delegat
2017-03-03	E4	Anställning av coachande pedagog Basun	10:2017	Anette Tredal
2017-03-02	E4	Visstidsanställning av kock	11:2017	Erika Höglund
2016-10-19	E4	Visstidsanställning av administratör	12:2017	Eva Wedberg
2016-10-19	E4	Tillsvidareanställning av receptionist	13:2017	Eva Wedberg
2017-03-01	E4	Visstidsanställning av projektledare	14:2017	Tor-Erik Lillsebbas
2017-03-15	E4	Provanställning av coachande pedagog Basunprojektet	15:2017	Anette Tredal

Med vänlig hälsning

Jenny Josefsson  
Administratör  
Jobbcenter Botkyrka

**Delegationsbeslut mars 2017**

Inlämnas till [arbetsmarknad.vuxenutbildning@botkyrka.se](mailto:arbetsmarknad.vuxenutbildning@botkyrka.se) senast kl. 12.00  
den 2:a i månaden efter besluts månaden.

Beslutsdatum	Delegationspunkt	Beslut	Diarienummer	Delegat
2017-03-01 – 2017-03-28	F 2	18 yttrande beträffande gymnasial vuxenutbildning i annan kommun		Michaela Blume/Helen Myslek
2017-03-01 – 2017-03-28	F 2	55 yttrande beträffande grundläggande vuxenutbildning i annan kommun		Michaela Blume/Helen Myslek
2017-03-01 – 2017-03-28	F 2	47 yttrande beträffande SFI i annan kommun		Michaela Blume/Helen Myslek
2017-03-24	F 4	Nytt avtal, utökning av avtal för SFI-lärare från 30 % till 38,75 %		Niklas Almqvist
2017-03-20	F 4	Anställning av 1 SFI-lärare 50 %, obehörig, tidsbegränsat vikariat		Niklas Almqvist
2017-03-01 – 2017-03-28	F 4	Anställning av 3 SFI-lärare, 100 %, tidsbegränsat, obehörig		Niklas Almqvist
2017-03-14	F 4	Anställning av 1 SFI-lärare, timavtal, tidsbegränsat, obehörig		
2017-03-21	F 4	Anställning av 1 SFI-lärare, timavtal, tidsbegränsat, obehörig		Niklas Almqvist
2017-03-16	F 4	Anställning av 1 skoladministratör, tidsbegränsat, 50 %		Eva Wallström
2017-03-01 – 2017-03-28	F 1	Antagning till grundläggande och gymnasial vuxenutbildning		Michaela Blume

Helen Myslek  
Verksamhetschef,  
Botkyrka Vuxenutbildning

**Delegationsbeslut mars 2017**

Inlämnas till [arbetsmarknad.vuxenutbildning@botkyrka.se](mailto:arbetsmarknad.vuxenutbildning@botkyrka.se) senast kl. 12.00  
den 1:a i månaden efter besluts månaden.

Besluts-datum	Delega-tions-punkt	Beslut	Diarie-nummer	Delegat
2017-03-01	D3	It´s Learning Tilläggsavtal: Självstudiekurs	2017:32	Håkan Sundborg
2017-01-31	E4	Protokoll Samverkan	2017:34	Lars Brandin
2017-02-14	E4	Konsultavtal Allsemo AB	2017:35	Håkan Sundborg
2017-03-20	E4	Konsultavtal Teknikpedagogen AB	2017:38	Lars Brandin
2017-03-28	E4	Protokoll Samverkan	2017:50	Tor-Erik Lillsebbas

Tor-Erik Lillsebbas  
Verksamhetschef  
Xenter Botkyrka



**Delegationsbeslut mars 2017**

Inlämnas till [arbetsmarknad.vuxenutbildning@botkyrka.se](mailto:arbetsmarknad.vuxenutbildning@botkyrka.se) senast kl. 12.00  
den 2:a i månaden efter besluts månaden.

Besluts- datum	Delega- tions- punkt	Beslut	Diarie- nummer	Delegat
2017-03-06	E4	Tillsvidare anställning arbetshandledare		Inger Erikson
2017-03-09	E4	Platsannonsern arbets- handledare	2017:11	Eija Päivärinta
2017-03-16	E4	Tillsvidare anställning arbetshandledare		Eija Päivärinta
2017-03-22	E4	Tillsvidare anställning arbetshandledare		Eija Päivärinta
2017-03-22	E4	Sex vikariat arbets- handledare		Eija Päivärinta
2017-03-22	E4	Vikariat arbetsmark- nadssamordnare		Yvonne Lundén
2017-03-22	F17	Synpunkt	2017:12	Yvonne Lundén

Yvonne Lundén  
Verksamhetschef  
Daglig verksamhet

**Delegationsbeslut mars 2017**

Inlämnas till [arbetsmarknad.vuxenutbildning@botkyrka.se](mailto:arbetsmarknad.vuxenutbildning@botkyrka.se) senast kl. 12.00  
den 2:a i månaden efter besluts månaden.

Besluts- datum	Delega- tions- punkt	Beslut	Diarie- nummer	Delegat
2016-11-11	E4	Anställning av ut- vecklingsledare		Nina Angermund- Carlsson
2016-11-12	E4	Anställning av ut- vecklingsledare		Nina Angermund- Carlsson
2016-11-08	E4	Anställning av administ- rativ samordnare		Regina Jalvemyr

Jan Strandbacke  
Förvaltningschef