

Utrymme för temporära mötesplatser

Vi ska ge utrymme för stora och små evenemang. Det kan vara marknader, festivaler eller idrotts-tävlingar. I alla stadsdelar ska vi ha lokaler, anläggningar och ytor för evenemang.

Erbjuda organiserade mötesplatser

Vi ska erbjuda olika organiserade mötesplatser dels inom ramen för kommunal verksamhet och dels genom stöd till föreningar. Det kan vara fritidsgårdar, bibliotek, lekplatser, mötesplatser för äldre eller verksamhet inom idrotts- och kulturföreningar. Vi ska också ge plats för olika aktörer att etablera organiserade mötesplatser som gym eller religiösa lokaler.

Underlätta självorganiserande mötesplatser

Vi ska erbjuda utrymme så att besökarna själva kan organisera aktiviteter spontant eller planerat. Det kan röra sig om lokaler inomhus för möten och fester eller platser utomhus där bänkar och utebord kan flyttas för att passa sällskapet.

Satsa på välkomnande mötesplatser

Det offentliga rummet utomhus i våra stadsdelar (torg, trottoarer, parker etc.) är kanske den mest betydelsefulla platsen för vardagliga möten. Det är viktigt att det offentliga rummet är välkomnande och neutralt i bemärkelsen att det känns tryggt och bekvämt för alla att vara där, till exempel för både flickor och pojkar. Genom omsorg i gestaltningen, bra möblering och genom uthållig löpande förvaltning kan det offentliga rummet i Botkyrka bli en bättre mötesplats för alla där ingen grupp dominerar. Förutom det offentliga rummet utomhus är köpcentrum och vissa butiker och restauranger exempel på neutrala mötesplatser.

Konkreta exempel på mötesplatser

Här är några konkreta exempel på mötesplatser: Butiker, torg, kulturskolan, loppmarknader, pendeltåget eller t-banan, badplatser, moskéer, ridskolor, köpcentrum, folkets hus, gångstråk, studie-cirklar, kolonilotter, restauranger, parker, bibliotek, fritidsgårdar, pulkabacken, idrotts-tävlingar, parkeringsplatser, lekplatser, båtklubbar, busshållplatsen, badhus, öppna förskolan, grillplatser, motionsanläggningar, föreningar, skolor, vårdcentralen, arbetsplatser, festivaler, kyrkor och kiosken.

”

Idag finns bara ställen dit män går. Jag vågar inte gå till de platserna eftersom jag känner mig betraktad hela tiden. Om det fanns ett större centrum, med fler caféer skulle det inte märkas lika mycket om jag satt och fikade.

”

Vid Tumba station behövs vänthall, café och bra toaletter eftersom man ofta får vänta länge på anslutande bussar och tåg.



”Strategi för ett jämställt Botkyrka”, 2009

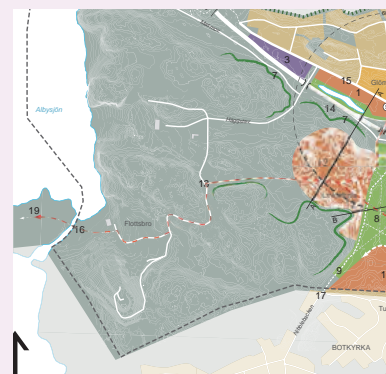
Flottsbro – mellan Botkyrka och Huddinge

I samrådsversionen till Huddinge kommuns Översiktsplan 2030 har tre scenarier för området mellan Flemingsberg och Masmo tagits fram för att diskuteras i översiktsplanen. Här redovisas också en ny gata som knyter samman Botkyrka–Flottsbro–Loviseberg–Kästa och Flemingsberg.”

Botkyrka tror på bra kopplingar mellan olika delar av staden. Det kan vara värt att studera hur förstärkta gång-,

cykel- och kollektivtrafikförbindelser över Flottsbro kan förenas med behovet av att upprätthålla de starka gröna och sociala värdena. Bra kopplingar mellan stadens olika delar stärker den sociala sammanhållningen.

Till höger utdrag ur Samrådsversionen av Huddinge kommuns Översiktsplan 2030 – del av området.





Personer med funktionsnedsättning ska utan diskriminering och på jämlika villkor fritt kunna röra sig i samhället och själva bestämma över sina liv. Oavsett funktionsnedsättning ska man kunna ta sig obehindrat mellan sin arbetsplats och bostad, utträta ärenden och ta del av service och fritidsaktiviteter.



Jag som bor i Tullinge vill gärna göra kulturella aktiviteter i Alby men eftersom det är så krångligt att ta sig dit blir det inte så ofta.

Rörelse skapar möten – övergripande trafikstrategi

Hur människor rör sig och kan förflytta sig är avgörande för hur samhällen och platser fungerar och utvecklas. Detsamma gäller förutsättningarna att transportera varor och produkter. I Stockholm lever vi i en storstad där transportsystemet i hög utsträckning är inriktat för att transportera arbetskraft från förorterna ”där ute” in till ”den viktiga” innerstaden. Kontakterna med innerstaden har stark påverkan på olika områdens attraktivitet för boende och för verksamheter. Trafiksystemet ger utgångspunkter för olika områdens tillgänglighet och ger därmed också förutsättningar för social sammanhållning.

Vi är på väg in i en ny utvecklingsperiod där Stockholmsregionens storlek och funktionsuppdelning skapar nya målpunkter och resmönster med nya behov av resvägar och transportstråk. Vi är också på väg in i en tid med ändrade livsmönster där rörlighet, förflyttningar och aktivitet under allt fler av dygnets timmar är en självklarhet för storstadsmänniskor och där arbetsresorna är viktiga men inte längre dominerar resmönstret. Vi har också ett allt större behov av att föra in stora mängder varor till storstadsområdets växande befolkning och näringslivets behov av att snabbt kunna transportera och hantera högvärldiga produkter ökar.

Mängden människor, stort utbud, närhet, tillgänglighet och rörlighet är ett vinnande koncept för storstäderna och driver på fortsatta befolkningsökningar.

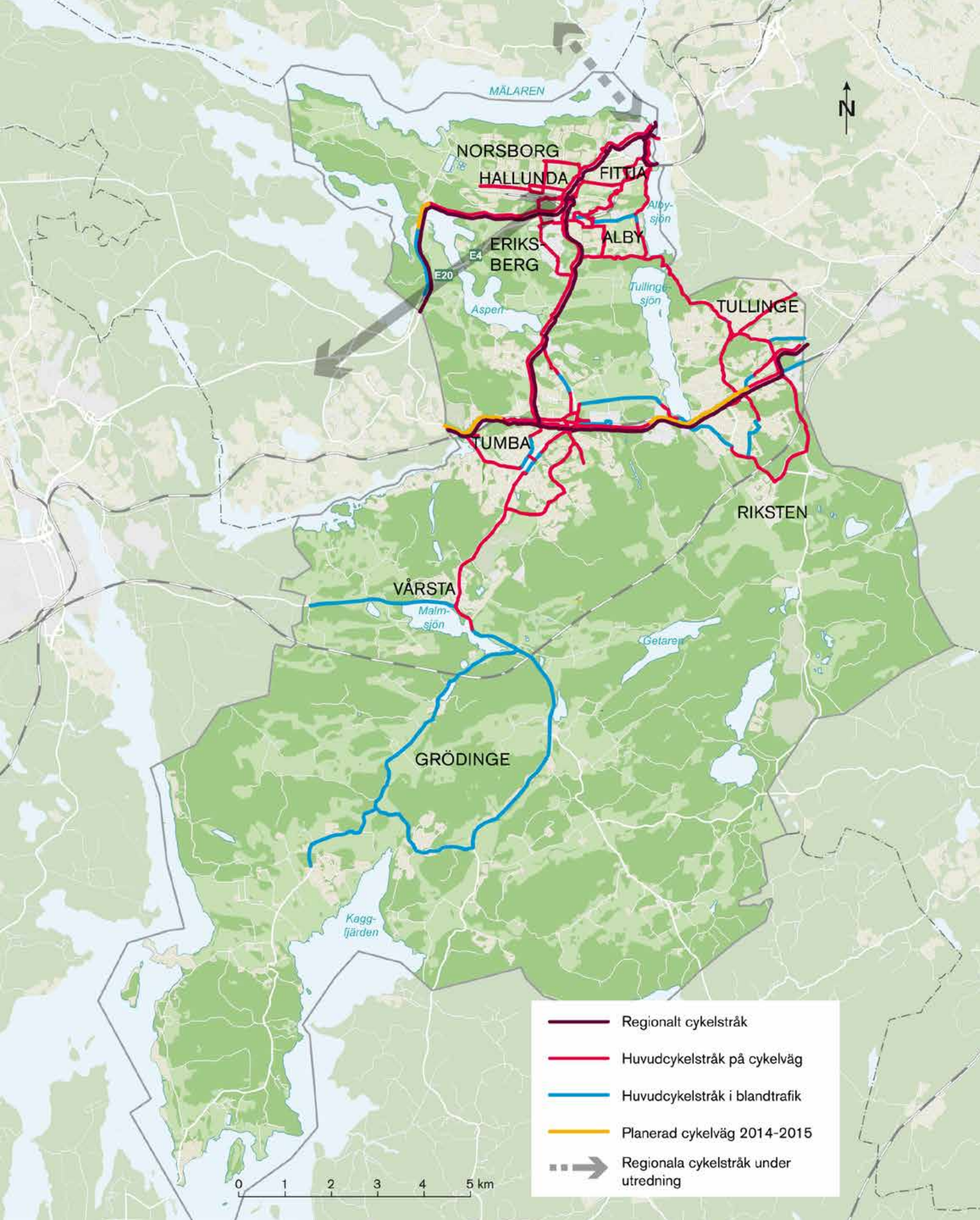
Omfattningen av resor och transporter och framför allt den omfattande bil-användningen är problematisk och en av de allra största utmaningarna att klara. Vi ser en utveckling i Stockholmsregionen där bilarnas andel av resor och transporter ökar i en obruten trend. Klimatpåverkan, trängsel, störningar, föroreningar, buller och barriärer talar för ett effektivare sammanhållet trafiksystem med minskande bilanvändning. Vi möter snart också en ny tid med en bättre pendeltågstrafik genom satsningen på Citybanan, och en bättre tunnelbanetrafik genom upprustningen av röda linjen.

Botkyrkas behov av utveckling

Botkyrkas behov av ett utvecklat trafiksystem finns på tre nivåer och med olika prioriteringar:

- Nära behov – inom Botkyrkas stadsdelar och mellan näraliggande områden
- Lokala behov – mellan Botkyrkas olika delar
- Regionala behov – till viktiga målpunkter i Stockholmsregionen och vidare

Principen för följande riktlinjer är att göra skillnad på när det ska vara viktigt att lätt kunna nå många olika platser – tillgänglighet – och när det ska vara viktigt att snabbt komma fram – framkomlighet.



Cykelstråk och cykelvägar. Här visas befintliga cykelstråk, cykelvägar och platser där cykelvägnätet ska förbättras inom kort. Pilarna visar var vi ser att det på längre sikt finns behov av bättre regionala cykelförbindelser. Vi vill också förbättra säkerheten för oskyddade trafikanter på vägarna i Grödinge, läs mer om detta på sidorna 112ff. Läs också mer om våra tankar för cykeltrafiken i "Leva klimatsmart" på sidan 32.



PRIORITERING



"Tänk nytt, rätt och lätt, Handbok i FN-konventionen om rättigheter för personer med funktionsnedsättning", 2011

Riktlinjer för nära behov - inom stadsdelen

Inom Botkyrkas stadsdelar och mellan näraliggande områden prioriterar vi tillgänglighet för alla. När våra stadsdelar fungerar väl för människor med funktionsnedsättning är det också bra för alla andra.

Botkyrkaborna ska lätt kunna nå de viktiga målpunkterna på sin hemmaplan. Att gå och cykla ska underlättas av att spårrens och de stora vägarnas barriär-effekter minimeras. Trafiksystemet ska bidra till att Botkyrka kan växa inåt, att vi använder våra områden effektivt och då särskilt de mest centrala delarna med bra lägen för kollektivtrafik. Botkyrkas stadsdelar ska utvecklas energisnålt, klimatsmart och rättvist.

Vi behöver prioritera gång, cykel och lokala busslinjer framför framkomlighet med bil. Bra förutsättningar att gå, cykla och åka kollektivt minskar behovet av både bostadsparkeringar och infartsparkeringar i Botkyrkas mest centrala och värdefulla delar. Tillgängligheten för gång och cykel behöver särskilt utvecklas i våra tyngdpunkter med sina högre koncentrationer av bebyggelse och befolkning och funktioner som knutpunkter för handel, kollektivtrafik och offentlig service. Vi ska ha gångvänliga tyngdpunkter med bra cykelparkeringar.



I Tumba skapar infrastrukturen många barriärer.

Riktlinjer för lokala behov - mellan Botkyrkas olika delar

Mellan Botkyrkas olika delar balanserar vi tillgänglighet och framkomlighet. I Botkyrka ska trafiksystemet bidra till ett socialt sammanhållet och inter-kulturellt samhälle. Botkyrkaborna ska lätt kunna nå arbete, utbildning, aktiviteter, målpunkter och mötesplatser i olika delar av hemkommunen. De viktiga stråken håller samman Tullinge–Tumba–Alby–Hallunda–Fittja. De formar också en båge genom Botkyrka mellan de två regionala stadskärnorna Flemingsberg och Kungens Kurva.

Ett exempel på att balansera tillgänglighet och framkomlighet är Förbifart Tullinge, väg 226. Fördjupad planering har gjorts om vägen i ett nytt läge. Dragningen av vägen söder om Tullinge öppnar för ökad tillgänglighet i centrala Tullinge utan genomfartstrafik, samtidigt som den nya vägen får högre framkomlighet med bättre standard, färre korsningar och övergångs-ställen och så vidare.

Som kommun behöver vi göra vår del i planeringen för att prioritera tydliga kapacitetsstarka kollektivtrafikstråk. Därför behöver vi i fortsatt planering behålla eller skapa förutsättningar för en korridor för framtida spårtrafik som kan stärka tvärförbindelserna. De platser som vi ser som kommunens framtida tyngdpunkter för kapacitetsstarka spårkopplingar är Tumba, Tullinge, Fittja och Hallunda/Alby/Eriksberg. Dessa platser ska också innehålla väl fungerande bytespunkter till lokala busslinjer och ha hög tillgänglighet för gång och cykel. De sammanbindande cykelstråken ska klara snabb trafik.



PRIORITERING



"Cykelplan för Botkyrka kommun", 2010

Hallunda C, Alby C, Eriksberg och stråken däremellan – vision om en helhet

Hallunda, Alby och Eriksberg är tre bostads- och verksamhetsområden som i dagsläget är skilda åt. E4/E20 skiljer Hallunda från Alby och Eriksberg och Hågelbyleden skiljer Eriksbergs verksamhetsområde från Alby. Trafiksystemet i och mellan områdena tar överhanden och är helt anpassat för bilar.

Genom att binda samman Hallunda, Alby och Eriksberg ger man plats för nya bostäder och verksamheter längs nuvarande Hågelbyleden, som görs om till lokalgata. Vi reserverar mark för en ny dragning av Hågelbyleden väster om Eriksberg. Motorvägen vid Hallunda trafikplats kan på sikt däckas över och

det blir då möjligt att röra sig mellan Alby och Hallunda på ett helt annat sätt. Fågelvägen är det bara en dryg kilometer mellan de båda centrumen. Kollektivtrafiken ska utvecklas och förbättras med sikte på spårtrafik.



FOTO: BOTKYRKA KOMMUN



Program för Hågelby, Eriksberg och Lindhov", 2011



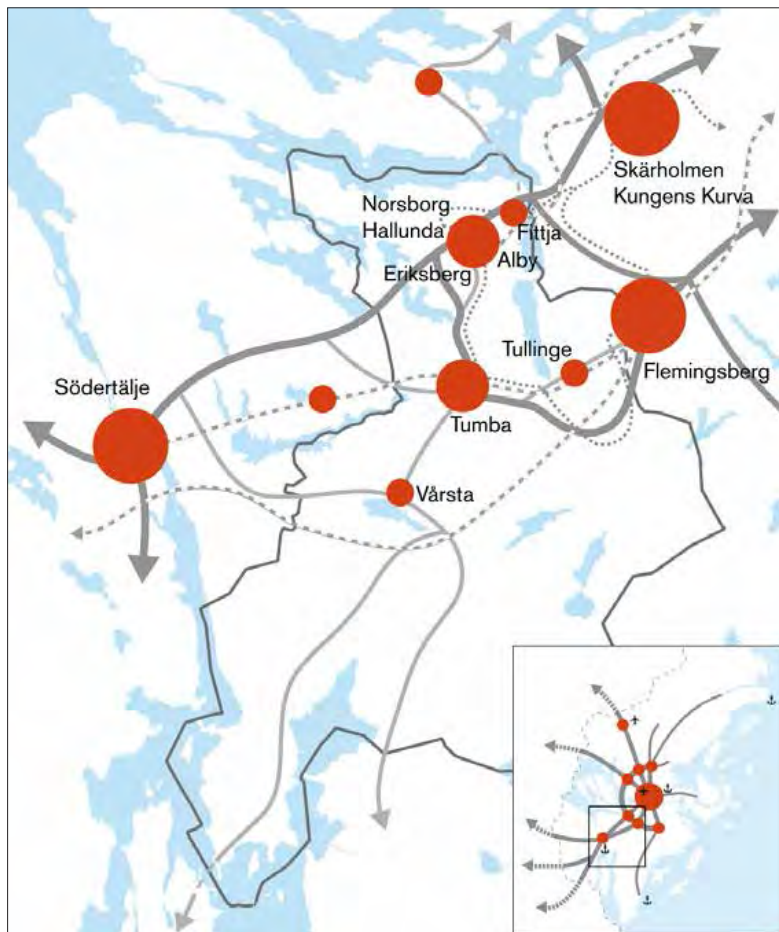
Om det fanns bus-sar som gick direkt hela dagen hade det vara lättare att lämna bilen hemma och använda mer kollektivtrafik.

Framkomlighet och tillgänglighet gynnas också av en förbättrad Hågelbyled, såsom den fördjupade planeringen i Program för Hågelby–Eriksberg–Lindhov redovisar närmare. Framkomligheten i centrala Tumba behöver utvecklas, hur detta närmare ska utformas får läggas fast i en kommande fördjupad planering. När vägarna utvecklas har cykelförbindelser och buss företräde före bil vid eventuell målkonflikt.

För att skapa förutsättningar för ett förbättrat trafiksystem ska tillskott av bostäder och verksamheter lokaliseras så att underlaget för trafikutveckling förbättras. Centrala Tullinge, Riksten, centrala Tumba, Hågelby, Eriksberg, Alby och centrala Hallunda fyller viktiga sådana funktioner.

För lokala behov är det viktigt att denna infrastruktur utvecklas:

- Spårväg Botkyrka: Flemingsberg–Riksten–Tumba–Alby–Hallunda–Fittja–Masmo
- Förbifart Tullinge
- Kopplingen i centrala Tumba: Huddingevägen–Dalvägen–Hågelbyleden–KP Arnoldssons väg
- Hågelbyleden upprustning, ny delsträckning med ny anslutning till E4/E20
- Regionala cykelvägar
- Bytespunkter i Botkyrkas tyngdpunkter



Övergripande trafikstruktur. Botkyrka behöver starka kopplingar mellan storstadens olika delar för att öka den sociala sammanhållningen och vidga arbetsmarknaden. De namngivna punkterna står för tyngdpunkter som behöver kopplas samman av ett system av kapacitetsstarka väg- och spårkopplingar.

Riktlinjer för regionala behov

Till viktiga målpunkter i regionen prioriterar vi framkomlighet. Botkyrka ska vara en del av storstaden – en sammanhållen del av huvudstadsregionen. Det ska vara lätt att kunna nå innerstaden, de regionala stadskärnorna i både södra och norra delarna av regionen samt flygplatserna. Detta ger tillgång till den regionala arbetsmarknaden och skapar konkurrenskraft för näringslivet. Botkyrkaborna får också tillgång till utbildning och regionalt utbud av olika slag. Tillgängligheten ökar till regionala mötesplatser, evenemang och besöksmål samtidigt som det skapar underlag för besöksmål i Botkyrka.

Ett exempel där framkomlighet går före tillgänglighet är det breda spårområdet i centrala Tumba. Möjligheten att vända pendeltåg i Tumba ger förutsättningar för både tätare och bättre trafik (Arlanda–Uppsala utan byten). Men det sker till priset av sämre tillgänglighet inom Tumba med svårare passager över spårområdet.

Snabb spårtrafik är prioriterad. I övrigt är det viktigt att stombusslinjer har hög framkomlighet i vägsystemen. Regionala cykelstråk ska få ökad betydelse för arbetspendling. Bytespunkterna är viktiga även här.

Nya trafikintensiva eller transportberoende verksamheter ska i första hand lokaliseras på platser med god tillgänglighet till antingen E4/E20 eller tvärförbindelse Södertörn.

För regionala behov är det viktigt att denna infrastruktur utvecklas:

- Citybanans uppbyggnad i Stockholm – förbättrar pendeltågstrafiken
- Upprustning av röda tunnelbanelinjen
- Spårväg Syd – kopplar samman två regionala stadskärnor Flemingsberg och Kungens kurva–Skärholmen
- Spårväg eller annan kapacitetsstark kollektivtrafik som kopplar ihop: Flemingsberg–Riksten–Tumba–Alby–Hallunda–Fittja–Masmo
- Förbifart Stockholm



PRIORITERING



Botkyrkabor – oavsett kön, socioekonomisk bakgrund och eventuell funktionsnedsättning – behöver ha tillgång (socialt och fysiskt) till storstadens och samhällets alla arenor – arbetsplatser, utbildning, institutioner. Det stärker den sociala sammanhållningen i regionen.

NÄRA TILL STORSTADSNATUR



Planeringsstrategi i korthet – Nära till storstadsnatur

- Inom Botkyrka kommun finns stora områden med natur, sjöar och kulturmiljöer. Vi vill utveckla de här områdenas sociala och ekologiska värden.
- Vi vill erbjuda bättre tillgänglighet till såväl uteaktiviteter och motionsanläggningar som till motsatsen – tystnad, avskildhet och lugn. Botkyrkas storstadsnatur har olika sociala funktioner. Här finns: "Vardagsrum", parker och grönområden nära bostaden, "Aktivitetsrum" utanför stadsbygden för promenader och motion samt "Utflyktsrum" på landsbygden för friluftsliv och utflykter.
- Vi har en syn på kulturmiljön inom stadsbygden som föränderlig där var tid tillför sin "årsring" till stadsmiljön. På landsbygden gäller en landskapssyn, som innebär att vi vill bevara landskapets övergripande karaktär och endast bygga nytt i traditionella bebyggelselägen.
- Genom Botkyrka går Bornsjökilen och Hanvedenkilen. Vår linje är att de gröna områdenas värden behöver utvecklas och att ingrepp i de gröna kilarnas kanter måste kompenseras, till exempel med passager eller med åtgärder som stärker naturvärdena. Vi vill också upprätthålla gröna samband för att skapa en kontinuerlig och sammanhängande grönstruktur.



Inom Botkyrka kommun finns riktigt stora områden med natur, vatten och kulturmiljöer. De här områdena har betydande värden – ekologiska och sociala, för friluftsliv och upplevelser. De är en potential för Botkyrkaborna och för hela regionen och kan utvecklas mer.

Vi vill därför arbeta för att naturen och kulturmiljöerna ska kunna användas mer och av fler och ytterligare stärka Botkyrka som en bra plats att bo på. Inom våra stadsdelar behöver vi också bra parker och gröna promenadstråk. Vi vill också arbeta med att säkerställa och i vissa avseenden utveckla de ekologiska kvaliteterna inom natur- och vattenmiljöerna. Obebyggda områden och särskilt jordbruksmark ska sparas för framtiden.

I följande avsnitt beskriver vi vad vi som kommun vill uppnå, varför och hur. Vi har delat in texten i tre avsnitt – Nära till storstadsnatur, Botkyrkas kulturmiljöer och Botkyrkas naturvärden.

Nära till storstadsnatur

Vi ser att Botkyrkas blå (vatten) och gröna värden stärker Botkyrkas attraktivitet och vi vill att de ska bli en tydligare del av Botkyrkas identitet. För storstadsbor blir det allt viktigare med nära tillgång till uteaktiviteter och motionsanläggningar precis som till motsatsen – avskildhet, tystnad och lugn.

Vi vill dela in storstadsnaturen i tre ”nyanser av grönt” beroende av hur naturen används, det vill säga beroende av vilken social funktion naturen har i olika delar av kommunen. Vi riktar in vår utveckling och förvaltning av storstadsnaturen efter de olika funktionerna.



Hos mig odlar vi i våra grönområden. Det måste man behålla när man bygger hus. När min fru och jag promenerar, det är jättevackert på morgonen, det är så tyst, inga avgaser, fåglarna och livet börjar vakna, skönt att andas djupt.

Öka tillgängligheten

I Botkyrka finns god tillgång och närhet till storstadsnatur. Men vi behöver förbättra tillgängligheten. Tillgängligheten ska vi stärka både genom fysiska och sociala åtgärder:

- Möjligheten att ta sig ut i naturen med kollektivtrafik behöver förbättras
- Tydliga entréer till naturen eller kulturmiljön med parkeringsplatser, bänkar och skyltar
- Märkta leder och promenadslinor
- Ökad tillgänglighet för personer som har någon funktionsnedsättning
- Bra information om utbudet och kartor på kommunens webbsida
- Skyltar som visar vägen till naturen och bra informationsskyltar på plats

om naturen, kulturmiljön och platsens historia

- Belysning på vissa platser för att öka tryggheten och därmed tillgängligheten

- Tillgänglighet handlar också om kunskap om natur och kulturmiljöer. Den kan vi förmedla exempelvis genom skolan och guidade turer.



FOTO: BOTKYRKA KOMMUN



Parker, lekplatser, badplatser och odlingslotter är viktiga sociala mötesplatser.



Det behövs fler utspridda lekparker i kommunen. Idag det tar ca 20–25 min att gå till en lekplats från där jag bor.

Olika nyanser av grönt

Mörkgrönt vardagsrum

Den bostadsnära storstadsnaturen har en uppgift att fylla som ”vardagsrum”. Vardagsrummet används dagligen av dem som bor och arbetar i stadsdelen. Här sker lek, odling, sport, brännboll, festivaler, promenader och picknick. Här finns den egna eller gemensamma trädgården, odlingslotten, bostadsgården, lekplatsen och stadsdelens park. Dessa mer anlagda ytor kompletteras med dungar av skog.

- ”Vardagsrummet” behöver vara snyggt och tryggt.
- Vi vill säkra sammanhängande stråk och hoppstenar av storstadsnatur inom stadsbygden som leder igenom och ut till omgivande natur.
- Vi vill tydliggöra vad av park och grönstrukturen inom stadsbygden som är privat, halvprivat och offentlig.
- Med en övergripande strategi att förtäta och komplettera bebyggelsen inom stadsbygden kommer delar av det som idag ses som mörkgröna vardagsrummet att bebyggas.

Lek och umgänge i Körsbärsparken

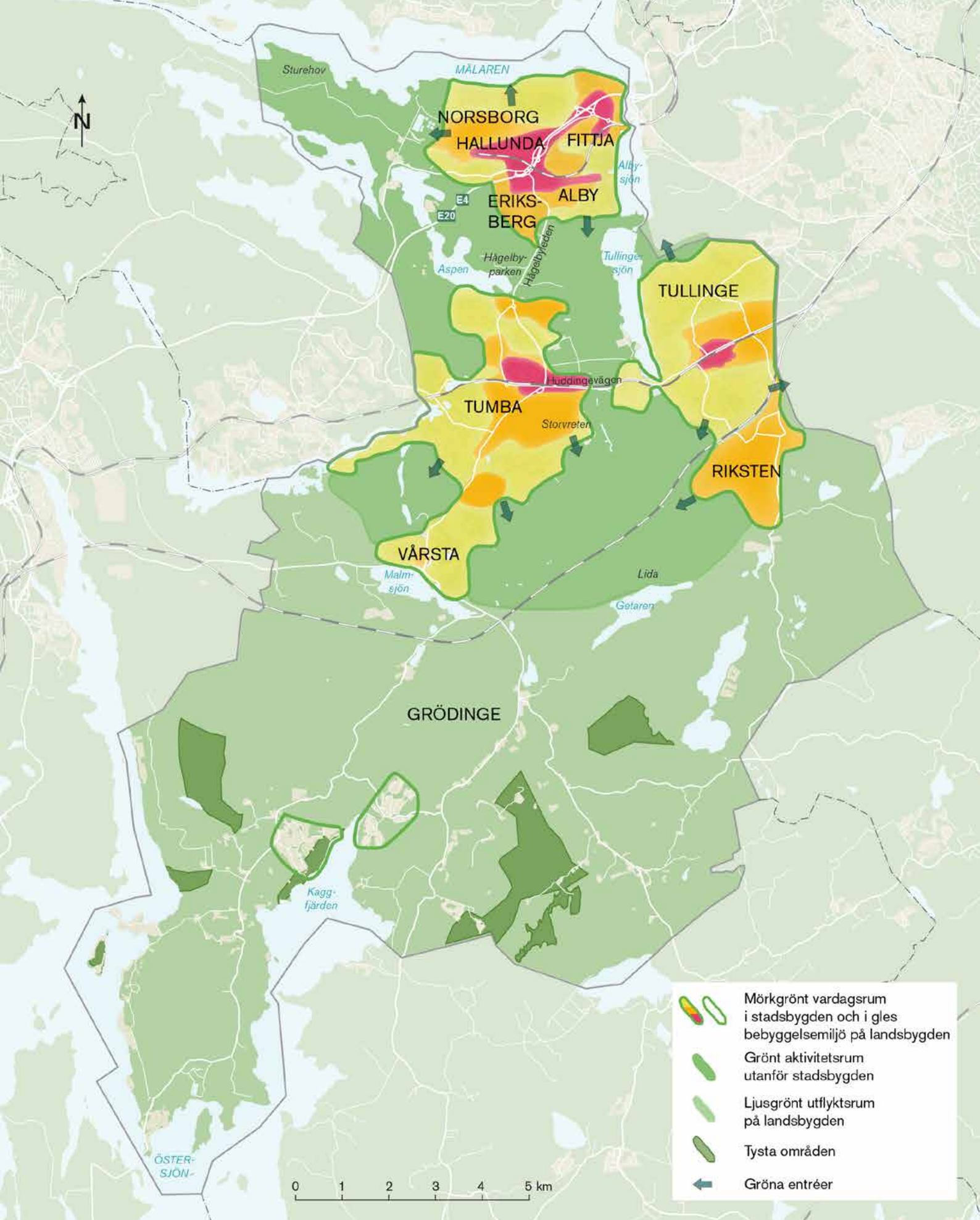
Körsbärsparken i Tullinge planerades i samband med Tullinge trädgårdsstad och den ligger i anslutning till förskolan Båverhyddan. Innan förskolan, och parken byggdes fanns här olika träd, buskar och en stenmur. Arkitekten utgick ifrån de förutsättningar som fanns på plats och förädlande dem. Kommunen bjöd in

Tullingeborna för att få in synpunkter och idéer för parkens utformning. Resultatet blev att marken delades in tre delar: lekplats, trädgård och skogsbacke. Trädgården planerades med många körsbärsträd och fick med en jättestor hammock som lockar både till lek och till umgänge. Skogsbacken planerades

kring en naturlig skogskulle med stora träd och stenblock. Och lekplatsen fick en stor utmanande klätterställning som inbjuder till lek och strapatser.



FOTO: CALLUS/ONE EYED INK



Grönområdets sociala funktion. Vi delar in storstadsnaturen i tre "nyanser av grönt" beroende av hur naturen används. Kartan visar också kommunens så kallade tysta områden klass B, områden med begränsad förekomst av samhällsbuller. I kartläggningen av de tysta områdena 2006 ingick inte buller från flygtrafik, sjötrafik och källor utanför kommungränsen. Här visas också var vi vill upprätthålla bra eller skapa bättre entréer till naturen.



"Inriktningsprogram för friluftsområdet Lida-Riksten", 2006

Grönt aktivitetsrum

Storstadsnaturen i direkt anslutning till stadsbygden har en uppgift att fylla som "aktivitetsrum". Här finns plats för längre promenader, skidåkning, motion och utflykter. Aktiviteter som inte sker dagligen, men ändå ofta.

- "Aktivitetsrummet" behöver vara lätt att hitta och ta sig till.
- Vi vill upprätthålla och skapa flera tydligare entréer till aktivitetsrummen i storstadsnaturen.
- Vi ser framför allt att följande områden kan utvecklas till bättre aktivitetsrum i storstadsnaturen: området från Norsborg ut mot Sturehov slott, området mellan Hågelbyleden och Tullingsjön, området från Hågelbyparken till Norsborg samt området mellan Storvreten och Tullinge ut mot Lida. Dessa områden kan utvecklas och göras mer tillgängliga utan att försämra det befintliga jordbrukets villkor.
- Vi vill stärka Botkyrkabornas tillgång till stränderna – främst till de storstadsnära stränderna längs Mälaren, Albysjön, Tullingsjön och Aspen.



FOTO: ANINA AVILOV



FOTO: MARIANNE WELANDIS

Stigen runt Aspen och Lida friluftsområde.

Ljusgrönt utflyktsrum

Storstadsnaturen på lite längre avstånd från stadsbygden fyller många funktioner. Den är förstas ett hem för flera Botkyrkabor, här finns fritidshus och här pågår en del näringsverksamheter. Men i det här sammanhanget vill vi peka på områdets funktion som ”utflyktsrum” för storstaden. Här kan man plocka svamp och bär, vandra och göra utflykter – det vill säga naturupplevelser och friluftsliv som man gör mera sällan. Det är även här det går att hitta så kallade tysta områden, områden med begränsad förekomst av samhällsbuller.

- Natur- och kulturvärdena i ”utflyktsrummet” har ett stort socialt värde för storstadsbornas rekreation – större än vad motsvarande områden har långt från en storstad.
- ”Utflyktsrummet” har en allt större betydelse för att Botkyrkas stadsdelar ska vara en bra plats att bo på i storstaden.
- När verksamheter och bebyggelse utvecklas och förändras här ska det gå att förena med behovet av storstadsnära ”utflyktsrum”. Men enligt förslaget till översiktsplan ska det ljusgröna utflyktsrummet främst värnas.



Det är kul att plocka svamp runt Olberga och Iselsta!



Is på Getaren.

Botkyrkas sjöar och kust

I Botkyrka finns drygt 30 sjöar och en lång kust mot havet. Vattenmiljöerna och stränderna är i första hand artrika ekosystem. Dagens strandskyddsstyrelse syftar till att skydda djur och växter som lever på och i närheten av stränderna samt i vattnet. Strandskyddet kan också gälla små vattendrag såsom bäckar. Men strandskyddet har också i syfte att bevara allmänhetens friluftsliv.

Tack vare strandskyddet har vi möjlighet att promenera längs stränderna, bada, fiska, åka skridskor med mera. Det generella strandskyddet är 100 meter och det utökade är 300 meter. Områden som idag är detaljplanlagda, inom mark- och vattenområde 100 meter från strandlinjen, kan få ett återinträtt strandskydd om detaljplanen behöver ändras. Vi ser att Botkyrkas vatten har en potential att få en större betydelse för kommunens identitet och attraktivitet. Vi vill därför stärka Botkyrkabornas tillgång till stränderna – främst längs de storstadsnära stränderna. Ny bebyggelse vid vatten ska hålla avstånd till stranden, dels för att säkra allmänhetens tillgång till stränder och dels för att ta hänsyn till översvämningens risk (kartor över översvämningens risk finns på sidan 35). Länsstyrelsen har gjort en översyn av det utvidgade strandskyddet. I maj 2014 vet vi fortfarande inte hur detta kommer att påverka den strandskydd som finns i Botkyrka idag.

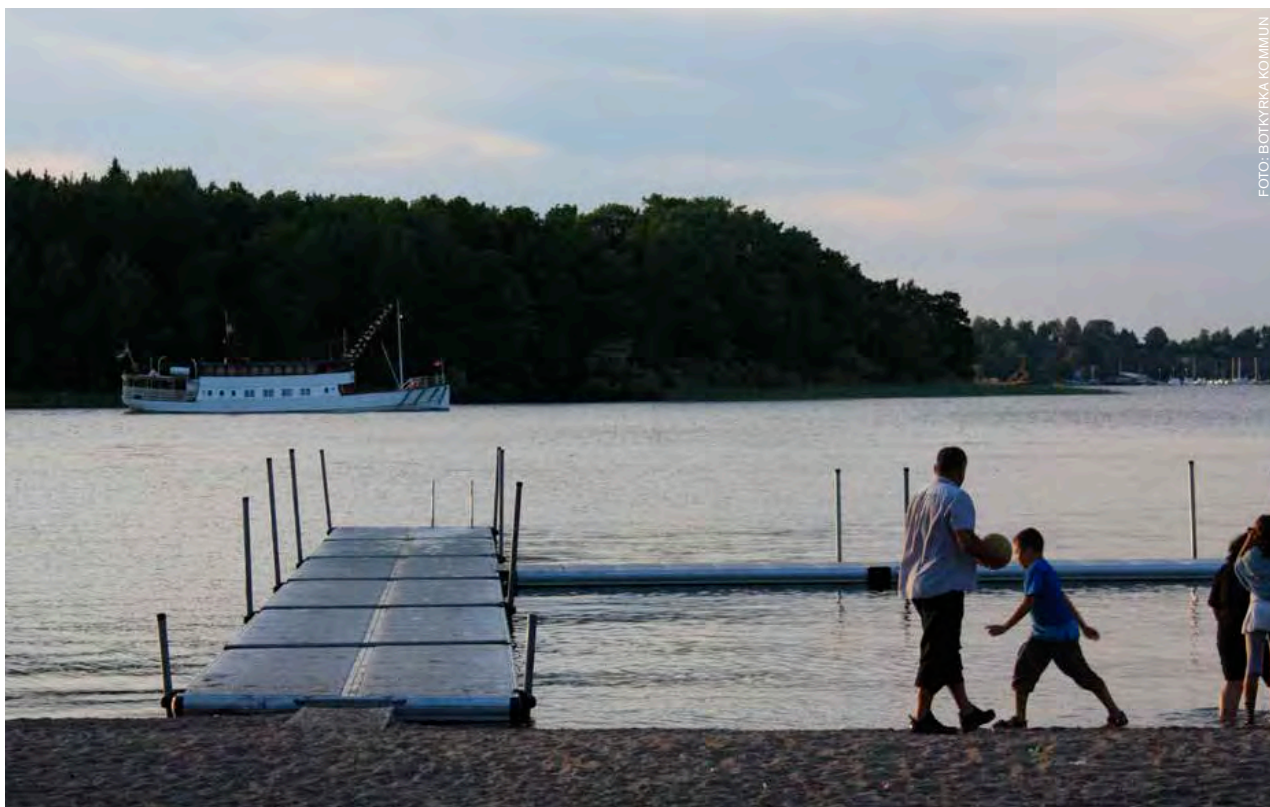
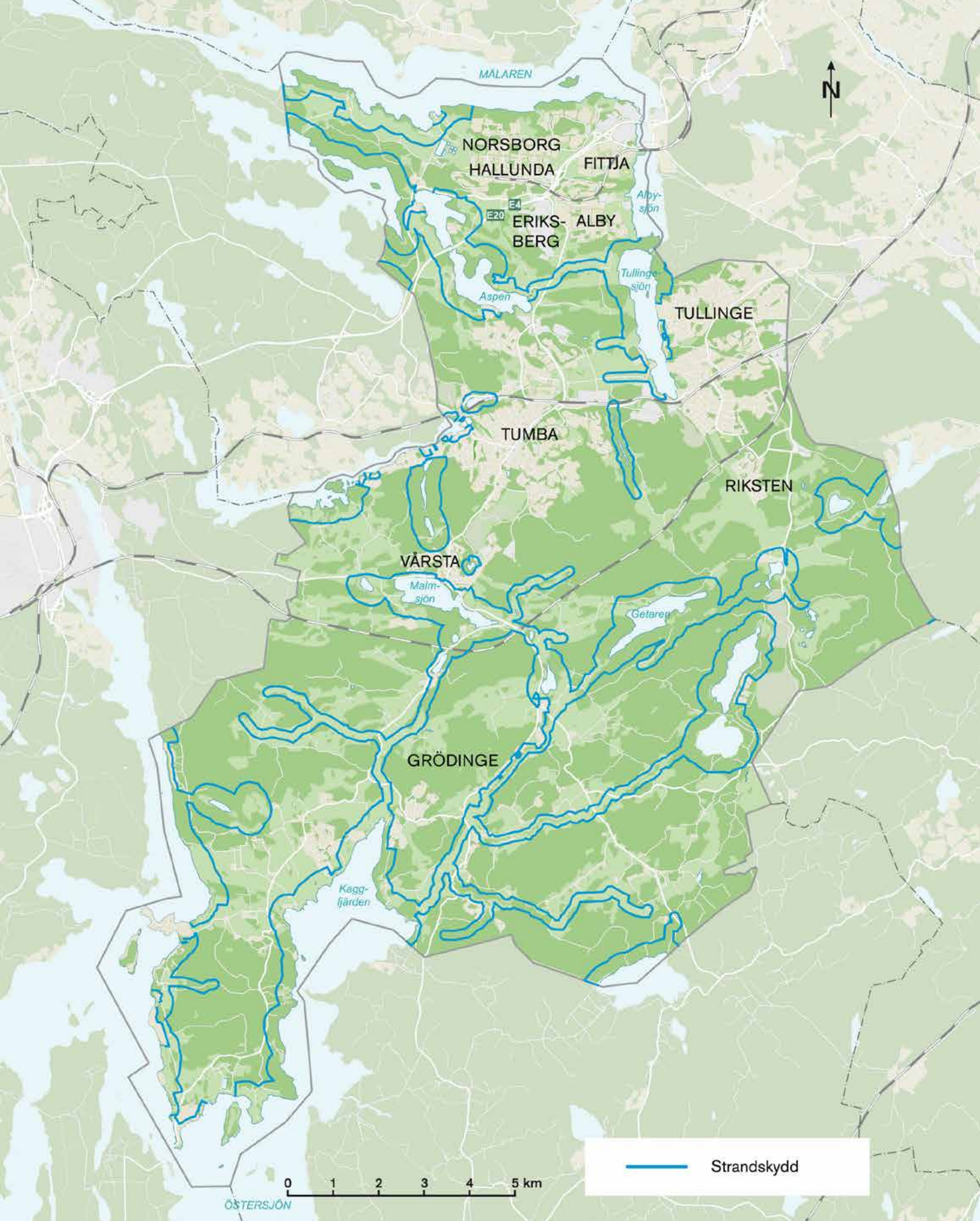


FOTO: BOTKYRKA KOMMUN

Slagstabadet.



Strandskydd. Zoner runt stränder som är skyddade från till exempel ny bebyggelse. Det generella strandskyddet är 100 meter och det utökade är 300 meter. Kartan visar de områden som skyddas enligt lagstiftning 2013.



En rik och mångfacetterad kulturmiljö skapar identitet, stolthet och samhörighet. Det förstärker upplevelsen av hemkänsla.



"Botkyrka Kulturmiljö inventering Del I och II av kulturminnesvårdsprogram", 1988



"Botkyrkas gröna värden", 2010

Botkyrkas kulturmiljöer

Botkyrka har en rik och mångskiftande kultur historia här finns allt från hållristningar till moskéer och kyrkor. På många platser i kommunen finns spår av förhistoriska boplatser sida vid sida med moderna byggnader. De perioder som ger Botkyrka sin kulturhistoriska prägel i form av bebyggelse och landskapsmiljöer kan grovt delas in i jordbrukarsamhället, industrisamhällets järnvägsbygge samt byggandet av tunnelbaneförorter. De här faserna kan vi se på många håll i Botkyrka och på vissa platser är kulturhistoriska särdragen särskilt välbevarade. Vissa av dessa "spår" är skyddade av kulturminneslagen, exempelvis fornlämningar och kyrkor byggda före 1940. Andra kulturmiljöer i kommunen har bedöms ha ett stort allmänintresse för Sverige och har lyfts fram som riksintressen för kulturmiljövården.

I maj 2014 antogs ett webbaserat kulturmiljöprogram. Kulturmiljöprogrammet lyfter fram miljöer som speglar kommunens utveckling från forntid fram till idag. Programmet tydliggör miljöernas kulturhistoriska karaktärsdrag och anger riktlinjer för framtida plan- och bygglovshandtering. Vi ser urvalet av områden som tydliga informationsbärare av viktiga perioder i kommunens historiska utveckling.

Kulturmiljöprogrammet betonar dessa synsätt inom tätorten och på landsbygden:

- Inom stadsbygden har Botkyrka en syn på kulturmiljön som föränderlig och vi har en ambition att var tid tillför sin "årsring" till stadsmiljön. Nya byggnader och miljöer representerar sin tid. De kan ligga sida vid sida med det gamla, utan att för den skull förlora respekten för den äldre bebyggelsen i termer av mått och skala. Vi ska sträva efter en god helhetsverkan.
- Utanför stadsbygden gäller en landskapssyn, som innebär att vi i första hand ska se till landskapets övergripande karaktär och sträva efter traditionella bebyggelselagen. Det är viktigare än att till exempel bygga traditionsenliga hus.
- Kulturmiljöerna i Botkyrka ska bli en bättre tillgång för Botkyrkaborna och andra storstadsbor. De utgör en resurs som kan nyttjas mer.

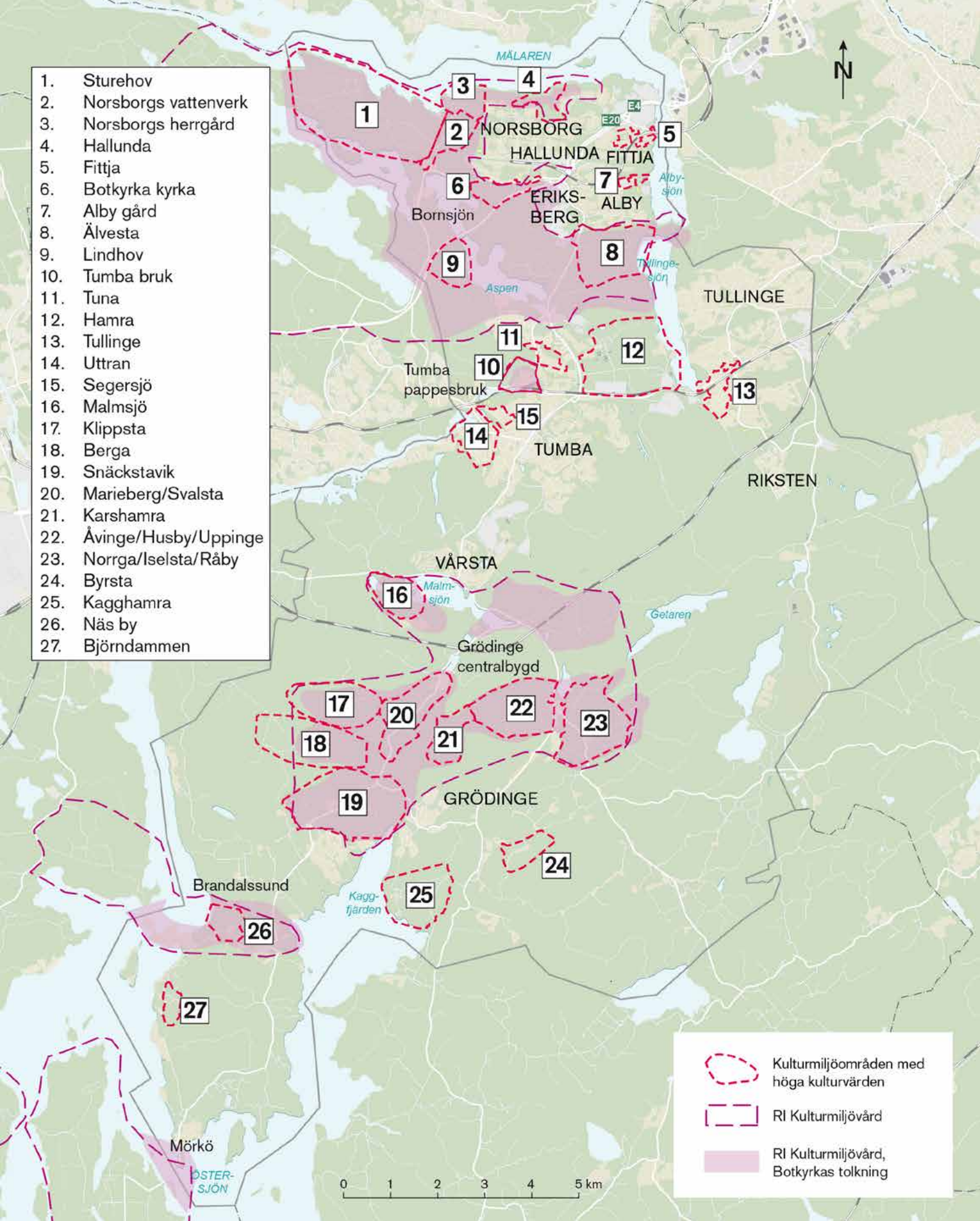
Vi vill också peka ut ett antal miljöer och objekt som är särskilt betydelsefulla på en övergripande nivå:

- Riksintressenas kärnområden. Inom kommunen finns riksintressen för kulturmiljö, se sidan 131. Kommunen betraktar kärnorna för dessa områden som viktigast.
- Gröna kulturmiljöer, det vill säga kulturmiljöer med naturvärden som finns identifierade i Botkyrkas naturvårdsprogram, Botkyrkas gröna värden.
- Fornlämningar, byggnadsminnen (Tumba bruk) och olika religiösa byggnader.

Varsamhet och hänsynstagande till befintliga kulturmiljöer kan innebära en målkonflikt med kreativt stadsbyggande, se sidan 88. Men en modern syn på kulturmiljöer inbegriper en acceptans för kulturmiljöer såsom föränderliga.

Bevara jordbruksmark – bygg i traditionella lägen

Områden som i dag är obebyggda och i synnerhet jordbruksmark ska i första hand bevaras oexploaterad. Det finns flera skäl till detta. Ur ett globalt perspektiv på klimatproblemen behöver vi slå vakt om befintlig jordbruksmark, det vill säga plats för matproduktion. Ur ett klimatperspektiv finns det också skäl att i första hand samla ny bebyggelse till kollektivtrafknära lägen. Ur ett kulturmiljöperspektiv kan man också konstatera att bevarad jordbruksmark och betesmark innebär att vi samtidigt slår vakt om de öppna landskapsrummen. I mötet mellan det öppna och det trädbevuxna landskapet är miljön ofta starkt kulturpåverkad av vegetation, byggnadsrester och gamla vägar. Här finns de traditionella bebyggelselagen. Ny bebyggelse ska ligga här, men med respekt till befintliga kulturlämningar.



Värdefulla kulturmiljöområden. I Botkyrka finns flera riksintresseområden för kulturmiljövård, vissa delar av dem ser vi som särskilt värdefulla. De kulturmiljöområden som finns numrerade ovan anser vi ha höga kulturvärden, läs mer om dem i vårt webbaserade kulturmiljöprogram.



"Botkyrkas gröna värden", 2010

Botkyrkas naturvärden

Den övergripande synen på Botkyrkas naturvärden uttrycks i kommunens naturvårdsprogram. I programmet beskrivs de värden och naturtyper som finns och här anges mål och strategier för kommunens arbete med naturvård. Följande mål ingår i programmet:

- Tillgodose Botkyrkabornas behov av natur – nu och i framtiden
- Värna och utveckla naturvärdena
- Värna och utveckla de gröna kulturmiljöerna
- Öka kunskapen om och förståelsen för naturen

I det här avsnittet i översiktsplanen vill vi främst redovisa den generella grönstrukturen och peka ut vilka områden som är skyddade och var vi ser behov av stärkta gröna samband. Kartan här intill visar naturområden som på olika sätt är skyddade.

Eld som naturvård

Skogsbrand finns med i skötselplanen för Lida naturreservat. I maj 2012 utfördes den första naturvårdsbränningen. En naturvårdsbränning görs för att efterlikna en riktig skogsbrand. Brand är en väsentlig del av skogens egen dynamik och skapar livsmiljöer för många av skogens arter. Alltifrån den

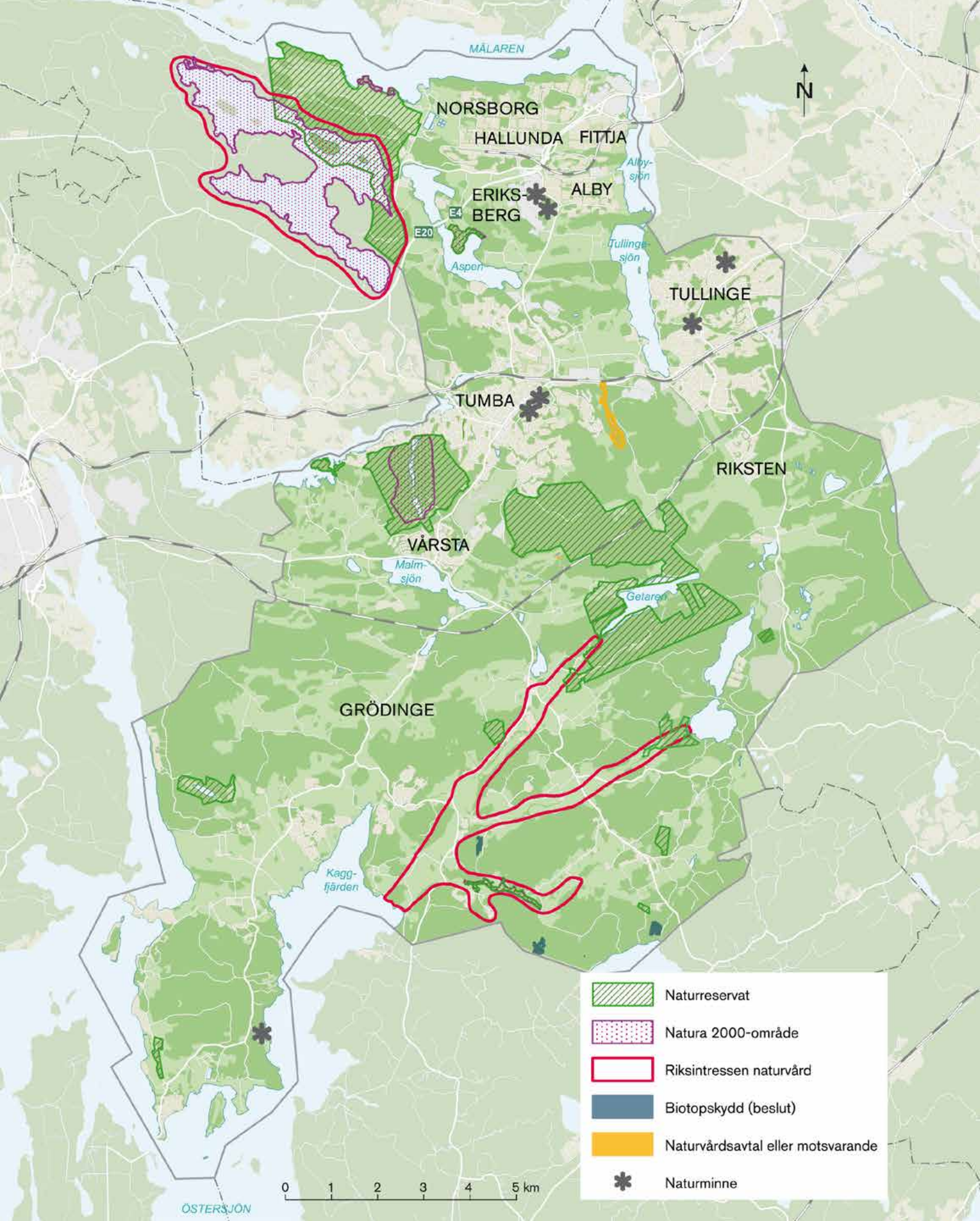
solälskande tallen, som föryngras bra på brända ytor, till den vackra sotsvarta praktbaggen som bara kan föröka sig i bränd ved. Vissa växter behöver riktigt hög marktemperatur för att gro, som till exempel brandnäva och svedjenäva.

Det är arbetsamt att bränna skog. Brandgator ska röjas, system för vat-

tenslangar byggas och eftersläckningsarbetet kan ta veckor om det är varmt och blåsigt. En helikopter måste finnas i närheten som kan vattenbomba om branden sprider sig mer än avsiktligt. Naturvårdsbränningen på Lida var den första i sitt slag inom Stockholms län och den första i kommunal regi i landet.



FOTO: CALLIUS/ONE EYED INK



Skyddad natur. Naturområden som på olika sätt är skyddade 2013.

Regionala gröna kilar, barriärer och gröna samband

Genom Botkyrka går två så kallade regionala gröna kilar – Bornsjökilen och Hanvedenkilen. Gröna kilar är stora sammanhängande naturområden som likt just kilar når långt in mellan storstadens olika bebyggda delar. De gröna kilarna har stor betydelse för oss storstadsbor som rekreationsplats och för växt- och djurlivet. Grönområden som hänger samman ökar chansen för överlevnaden hos växt- och djurarter och skapar en mer robust natur.

Som kommun är vår linje att ingrepp i de gröna kilarnas kanter måste kompenseras, till exempel med passager eller med åtgärder som stärker naturvärdena. En utveckling av Familjeparken i Hågelby kommer att påverka Bornsjökilen, därför kommer två ekodukter att behöva byggas dels över Hågelbyleden dels över E4/E20 för att samtidigt stärka grönkilen.

I områden med förändringstryck, nära stadsbygden och vid vägar och järnvägar markerar vi att det finns viktiga gröna samband. Det är smala grönområden eller stråk, som behöver upprätthållas för att skapa en kontinuerlig och sammanhängande grönstruktur. De gröna sambanden har estetiska och sociala värden. De har också betydelse för dagvattenhantering, biologisk mångfald och som spridningsvägar för växter och djur. De gröna sambanden får inte byggas bort. I vissa fall är de gröna sambanden svaga eller rent av nästan obefintliga. Här behöver vi arbeta mer aktivt med att knyta ihop olika grönområden och överbrygga barriärer. Kartan här intill visar gröna samband och var dessa behöver förstärkas samt Bornsjökilen och Hanvedenkilen.

Inom Botkyrkas gränser är det framförallt fyra platser där vi har behov av att överbrygga fysiska barriärer för att stärka gröna samband:

1. Över E4/E20
2. Över Hågelbyleden
3. Över Huddingevägen mellan Tullinge och Tumba
4. Över väg 226 mellan Tumba och Vårsta

Ekosystemtjänster

Bidrag från naturen till oss människor och vår livsvärld kan kallas för ekosystemtjänster. De är många gånger så självklara för oss att vi inte ens tänker på dem. Det kan handla om estetiska, materiella och etiska värden, men också rent livsuppehållande värden. Konkreta exempel är ett vackert landskap, binas pollinering, skogens tillväxt och ett sedumtaks fördröjning och rening av regnvatten. Livsuppehållande värden är atmosfärens sammansättning och jordmånsbildning som till en del styrs

av biologiska processer. Ett exempel på detta är växternas produktion av luftens syre.

Bra ekosystem ger bra ekosystemtjänster. Om vi lyckas med hög biologisk variation med många arter blir ekosystemen mer tåliga och mindre känsliga för störningar. Det är därför viktigt att vi värdesätter och förvaltar den biologiska mångfalden och ekosystemtjänsterna för kommande generationer.





Gröna kilar och gröna samband. Kartan visar befintliga gröna samband men även de samband som behöver förstärkas. De stora sammanhängande naturområdena Bornsjökilen och Hanvedenkilen visas också i kartan.

UTRYMME FÖR KREATIVITET



Planeringsstrategi i korthet – Utrymme för kreativitet

- Vi vill öka både det fysiska utrymmet samt den mentala och organisatoriska mottagligheten för nytänkande, djärva oväntade idéer och acceptansen för olikheter.
- Vi vill att mångfalden och idérikedomen hos Botkyrkaborna tar plats och syns i Botkyrka. Som kommun ska vi säga ja till fler individuella initiativ och låta dem synas.
- Vi ska vid planering och förändringsarbete i vår verksamhet ta vara på Botkyrkabornas kunskap och ge utrymme för deras kreativitet.
- Som kommun vill vi ge nya och befintliga företag och andra aktörer möjlighet att förverkliga sina idéer, det vill säga vi vill ge utrymme för deras kreativitet.
- Kreativt stadsbyggande ska skapa kontrastrika platser med en mix av bekant, utmanande, gammalt och nytt – det vill säga platser för väntade och oväntade möten.
- Utrymme för kreativitet ska förenas med vårt myndighetsansvar och vårt ansvar att fatta långsiktigt hållbara beslut.
- Följande platser i Botkyrka ska stärkas som noder och tyngdpunkter för bebyggelse, kollektivtrafik och service: Hallunda centrum, Alby centrum och Eriksbergs verksamhetsområde samt stråken däremellan, även Fittja centrum, Tullinge centrum, Vårsta centrum samt Tumba centrum.



Begreppet kreativitet är mångsidigt och används i flera sammanhang. I Botkyrka kommun laddar vi begreppet med betydelser som nytänkande, mångfald, idérikedom, tolerans och skaparkraft.

I Botkyrka ska det finnas utrymme för kreativitet – utrymme för Botkyrkabornas kreativitet och skapande, för entreprenörskap och företagande, för kreativt stadsbyggande och för upplevelser. I Botkyrka ska det vara möjligt för människor att förverkliga sina idéer.

Vi har delat in texten i fem avsnitt – först ett om vår syn på kreativitet, därefter ett om utrymme för Botkyrkabornas kreativitet, ett om utrymme för evenemang, idrott och kultur, ett om utrymme för kreativt stadsbyggande och slutligen ett avsnitt om utrymme för kreativiteten hos företagare och andra aktörer.

Vad vill vi uppnå med kreativitet?

För oss är kreativitet till att börja med ett verktyg och ett förhållningssätt som vi vill använda i kommunens verksamhet. Genom att vara kreativa erbjuder vi bra utbildning och omsorg, arbetstillfällen, delaktighet och i förlängningen en hållbar framtid. Utbildning och annan verksamhet ska ge kunskap, stimulera och ta tillvara Botkyrkabornas kreativitet. Genom att vara en kreativ kommun hoppas vi kunna förstärka en positiv bild av Botkyrka och bli mer konkurrenskraftiga.

Hur vi som kommun arbetar spelar roll. Som kommun vill vi göra vad vi kan för att Botkyrka ska vara en plats där människor kan lyckas och kan förverkliga sina idéer. Kreativiteten behöver både fysiskt utrymme samt mental och organisatorisk mottaglighet för nytänkande, djärva oväntade idéer och acceptans för olikheter. Vår egen förmåga till förnyelse och vidsynthet är central.

”

Vi vill träffa politiker oftare och att de ska komma dit vi är. Nu kommer de bara när det är val.

”

Använd Botkyrkas kultur och språkkompetenser. Det är en unik tillgång internationellt.



FOTO: JOHANNES LJUNESON

Dialog om översiktsplanen.



Att få påverka och vara delaktig i utformningen av sin omgivning förbättrar upplevelsen av samhörighet och hemkänsla.

Utrymme för Botkyrkabornas kreativitet

Som kommun vill vi ge människor möjlighet att förverkliga sina idéer – det vill säga ge utrymme för kreativitet. Det vill vi göra genom att ge Botkyrkabor möjlighet att:

- lämna avtryck som syns i den fysiska omgivningen
- vara delaktiga i planering som rör dem och
- få stöd för sin personliga utveckling

De två första punkterna utvecklar vi nedan. Den sista av de här punkterna är inte direkt relaterad till översiktlig fysisk planering, utan berör andra verksamheter i kommunen. Till exempel bra förskola, utbildning, stöd till nätverk och föreningsliv, barn och ungas möjlighet till eget skapande, hjälp med att starta företag och så vidare.

Förverkliga idéer och sätta avtryck i omgivningen

Mångfalden och idériken hos Botkyrkaborna ska ta plats och synas i Botkyrka. Som kommun ska vi säga ja till fler individuella initiativ och låta dessa få avtryck i den fysiska miljön, alltså synas i omgivningen. Det kan vara allt från konst, utsmyckning och urban odling till utbyggnader på radhus, annorlunda arkitektur och verksamheter. Det här är en strategi som måste förenas med vårt myndighetsansvar och vårt ansvar att fatta långsiktigt hållbara beslut.

Inflytande frigör kreativitet

Vi ska ta vara på Botkyrkabornas kunskap och ge utrymme för medborgarnas kreativitet vid planering och förändringsarbete i vår verksamhet. Som individ – privat, på arbetsplatsen eller som medborgare – tappar man kreativitet om man inte blir lyssnad på eller inte blir tagen på allvar – det vill säga när man inte ges möjlighet till inflytande och delaktighet. I Botkyrka kommun har vi höga ambitioner beträffande delaktighet och inflytande och vi har ett väl utvecklat dialogarbete. De Botkyrkabor som vill ska ges möjlighet att påverka planering, utformning av parker, utsmyckning av offentliga miljöer och inredningen av fritidsgårdar och så vidare. Det ger oss bättre beslutsunderlag, det skapar tillit och förtroende.



"Handbok i dialog", 2013

För många dialoger tar död på kreativitet

Det finns risker med alla förtroendeskapande processer, inte minst dialogarbetet. Vi kan skada förtroendet och tilliten om vi använder dialogverktyget för mycket, vid fel tillfälle eller utan att göra klart förutsättningarna vid just det tillfället. Man talar ibland om dialogtrötthet när vana dialogdeltagare upplever att de uttrycker sina synpunkter utan att något händer.



FOTO: JOHANNES LILJESON

Utrymme för evenemang, idrott och kultur

Vi ger utrymme för stora och små festivaler och andra evenemang. Det kan vara filminspelningar, musikfestivaler eller idrottstävlingar. Dessa arrangemang utgör många gånger neutrala arenor för upplevelser och möten på tvärs gängse sociala sammanhang. I alla stadsdelar ska vi ha lokaler, anläggningar och ytor för evenemang – ett utbud av arenor som kompletterar varandra.



I en stad med ett brett utbud av sociala aktiviteter möts människor med olika bakgrund, vilket bidrar till större förståelse för olikheter och bättre social sammanhållning.



Inspelelingen av "The Girl With the Dragon Tattoo" i Subtopia Botkyrka.

Botkyrkas upplevelsesatsning

Botkyrka har sedan början av 2000-talet arbetat intensivt med en upplevelsesatsning, genom att locka hit kreativa företag och verksamheter. Cirkus Cirkör är kanske det mest kända företaget som numera förknippas med Botkyrka. Upplevelsesatsningen förenar kultur, utbildning och näringsliv, och bidrar till att förändra bilden av Botkyrka. 2014 pågår arbete med en förnyad strategi för kommunens arbete med kultur och kreativitet.





Marktillgången är en central fråga för företagare. Det är ett problem idag.



Ett varierat bostadsutbud ger utrymme för en blandad befolkning med olika socioekonomiska förutsättningar.

Utrymme för kreativt stadsbyggande

För oss handlar kreativt stadsbyggande om att skapa kontrastrika platser med en mix av bekant, utmanande, gammalt och nytt – det vill säga platser för väntade och oväntade möten eller platser med vanliga och ovanliga hus, gator och torg. Vi vill ge oss på trista miljöer och överbrygga sociala och fysiska barriärer, bryta mönster, stimulera sinnen och väcka idéer. För att lyckas med det behöver vi planera för frihetsgrader. Vi behöver skapa och tillåta:

- mångfald i staden
- friare spelrum
- flexibilitet i planer
- spännande arkitektur
- konst i det offentliga rummet

På dessa sidor utvecklar vi ovanstående punkter med riktlinjer för efterföljande planering och bygglovgivning:

Mångfald i staden

När vi förtätar och bygger nytt ska vi sträva efter en mångfald i staden med kontrastrika platser och utrymme för det oväntade. Byggnader ska ha olika funktioner, blandade upplåtelseformer och växlande gestaltning i skala och uttryck. Vi ska undvika att riva för att bygga nytt, och istället låta det nya ta plats sida vid sida med det gamla.

Vi vill se mångfald inom varje stadsdel, men också en mångfald mellan stadens olika delar. Stadsdelarna ska odla sin särart, och komplettera varandra till uttryck och innehåll.

Utrymme för det oväntade innebär att vi vill underlätta mötet med något nytt. I den lilla skalan kan det vara att förlägga en bankomat i bibliotek, konst i idrottshuset eller spännande bänkar utmed trottoaren.

≥ Läs mer om blandade upplåtelseformer i avsnittet "Plats att växa" på sidan 56.

≥ Läs mer om mötesplatser i avsnittet "Hemma i storstaden" på sidan 62f.

Om Botkyrka var en person

När vi tog fram översiktsplanen lät vi Botkyrkaungdomar beskriva Botkyrka som en person. Ungdomarna beskrev Botkyrka som en stor, mångsidig, fin person med en god vilja, men som ofta blir missförstådd av andra. Det är en person som har stora drömmar men som ibland har svårt att uppnå dem. Det är en person av dubbelnatur, som både är vacker och stökig och som har både en fin och en ful sida. Hen är tjej, kille, båda och eller utan kön.

"Personen heter Botvid Botkyrka kebab. Den är 150 eller 1000 år, den jobbar som bibliotekarie, den lyssnar på hip hop och landsmusik, den har gammeldags och ryschpysch kläder. Den talar jättemånga språk och kroppsspråk. Den är snäll och rolig men städar inte så mycket. Den är intresserad av miljö och sport. Den är hälften kvinna, hälften man, inget eller båda. Den står i mitten av världen och vet allt men säger inte så mycket".

Friare spelrum

Den här strategin inbegriper en ödmjuk syn på planering, nämligen att vi med planering varken kan eller helt ska förutbestämma hur en plats ska bli använd eller utformad. Därför vill vi medvetet lämna ytor som definieras som friare spelrum när vi förtätar och bygger nytt. Vi ska undvika alltför hårt programmerade och tillrättalagda platser och istället bejaka det glömda och platser att upptäcka. En kreativ plats är en plats som inte är helt fylld på innehåll, utan som man själv som boende, verksam eller besökare kan fylla.

I Botkyrka finns redan stora och små fria spelrum, till exempel platser för spontanidrott, sparad natur i bostadsområden och lite glömda baksidor här och där. Här finns också platser som slumpmässigt och delvis konfliktyllt blivit friare spelrum, till exempel kvarteren vid Dalvägen i Tumba. Vi ska vid förtätning eller omvandling ändå slå vakt om den kreativitet som finns här.



Dalvägen i Tumba, ett bra exempel på fria spelrum.



Det behövs bättre utbud och information om aktiviteter och händelser i Botkyrka.



På platser med både verksamheter och bostäder rör sig mer folk. Det ökar tryggheten.

Förskolan Ugglan

Förskolan Ugglan i Alby fick Stockholm läns hembygdsförbunds byggnadspris 2010 för nybyggda hus. Eva Kamph var planarkitekt för byggnaden: "Det är verkligen ett kul och annorlunda projekt där Botkyrkas slogan Långt ifrån lagom lyser igenom både form och fasad", säger Eva. Hon tillägger att tomten var den stora utmaningen. "Den var liten för en förskola, men med ett lösningsfokuserat tänk lyckades vi använda tomten där nu förskolan ligger på ett utmärkt sätt."



En målkonflikt för kreativt stadsbyggande kan vara hänsyn och varsamhet till befintliga kulturmiljöer. Men en modern syn på kulturmiljöer inbegriper en acceptans för kulturmiljöer såsom föränderliga och en tanke kring att var tid tillför sin "årsring" till stadsmiljön. Kreativt stadsbyggande tar steg utanför normen och uppskattas kanske därför inte alltid av alla. Det kan finnas saker i Botkyrka som är litet utanför ramen.

Planer ska styra till flexibel användning

Vi vill öka flexibiliteten i våra nya detaljplaner och när vi gör om gamla. Vi ska undvika att styra funktion och gestaltning alltför hårt. Det ger utrymme för funktionsblandning. Det ökar möjligheten att förverkliga idéer och initiativ från enskilda Botkyrkabor. Framförallt ger det utrymme för föränderlighet över tid. Vår syn på en plats förändras på samma sätt som våra behov av barnomsorg, bostäder och handel skiftar.

Spännande arkitektur och konst i det offentliga rummet

Botkyrka har länge varit platsen för spännande och samtida arkitektur – och det ska vi fortsätta med. Vi vill våga sticka ut, bejaka variation och mer internationella inslag.

I Botkyrka kommun tillämpar vi enprocentsregeln som innebär att en procent av våra kostnader för allmänna anläggningar och fastigheter går till investeringar i offentlig konst och utsmyckning. Vi vill ge utrymme för konsten, både den vi finansierar gemensamt genom enprocentsregeln och den som Botkyrkaborna själva skapar med legala graffitiväggar, plats för utsmyckning och scener för spontana och planerade uppträdanden.

- ≥ Läs mer om vårt stadsbyggande i avsnittet "Plats att växa" på sidan 44ff.
- ≥ Läs mer om kulturmiljö i avsnittet "Nära till storstadsnatur" på sidan 78.

Residence Botkyrka

Residence Botkyrka är ett ateljéprogram för internationellt verksamma konstnärer och arkitekter. Där kan olika kunskaper och erfarenheter mötas och utvecklas i gränslandet mellan konstnärligt och pedagogiskt arbete, samhällsbyggnad och forskning.

Residence Botkyrka undersöker konstens möjligheter att påverka en plats och platsens identitet. Residence Botkyrka intresserar sig också för frågor om medskapande och hur samverkan mellan människor kan bidra till förändringar, hur samhälle och människor kan växa tillsammans.

Bilden visar "pimpade" parabolerna i Fittja i Isabel Löfgrens konstprojekt Satellitstaden.

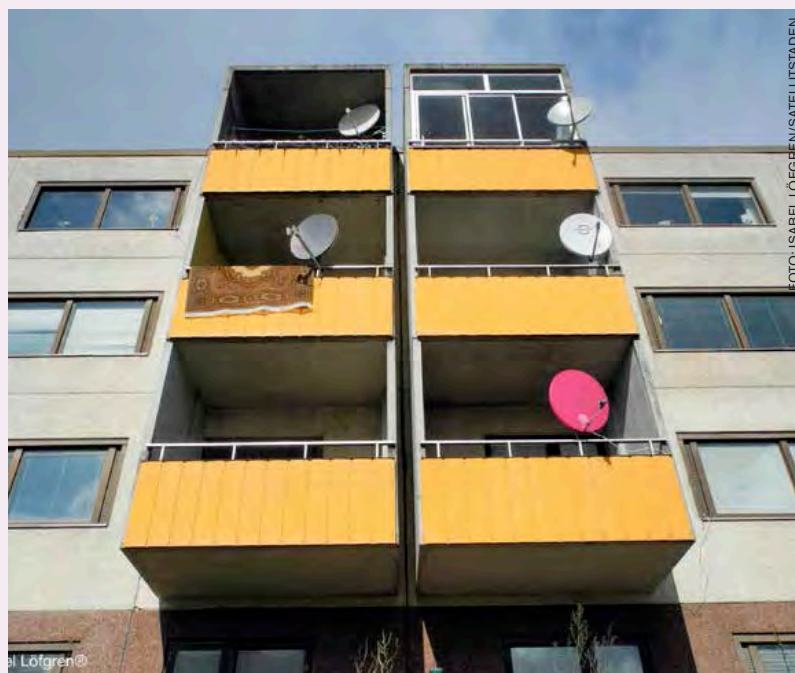


FOTO: ISABEL LÖFGREN/SATELLITSTADEN

Utrymme för kreativitet hos företag och andra aktörer

Som kommun vill vi ge nya och befintliga företag och andra aktörer möjlighet att förverkliga sina idéer, det vill säga vi vill ge utrymme för kreativitet. Vi vill att Botkyrka ska vara platsen för en betydande andel av regionens företagande och platsen för olika verksamheters spännande idéer. I det här sammanhanget är både platsen Botkyrka och Botkyrkaborna en potential för regionen att ta tillvara. Här visar vi vår översiktliga planering för olika verksamheters profilering och lokalisering, det vi ser kan skapa 15 000 fler arbetstillfällen i Botkyrka.

Profilering:

- Vi välkomnar särskilt företag och aktörer med inriktningar inom miljö, hälsa och kreativa näringar.
- Vi ger utrymme för nya företag som vill etablera sig i kommunen och för befintliga Botkyrkaföretag som vill växa.
- Vi ger utrymme för företag och näringsliv, socialt företagande och andra initiativrika aktörer – från små lokala förmågor till stora multinationella bolag.

Lokalisering:

- På kartan på sidan 93 ringar vi in var i Botkyrka vi ger utrymme för nya verksamheter med olika profilering. Kartan anger en målbild för Botkyrka 2040 och profileringen ska ses som en inriktning och möjlighet för utvecklingen under en lång tidsperiod.
- Utöver de områden som ringas in på kartan välkomnar vi etableringar av ickestörande verksamheter och service inom övriga delar av de bebyggda områdena, gärna integrerat med bostäder. Vi ser att följande platser i Botkyrka bör stärkas som noder och tyngdpunkter för bebyggelse, kollektivtrafik och service: Tumba centrum, Hallunda centrum, Alby centrum och Eriksbergs verksamhetsområde samt stråket däremellan, Fittja centrum, Tullinge centrum samt Vårsta centrum.
- I samverkan med den privata fastighetsmarknaden förmedlar vi tomter, företagshotell, lokaler, ateljéer och studios.
- Som kommun inser vi att kreativa och innehållsrika miljöer är en viktig lokaliseringsfaktor för många företag och aktörer. Vi vill i högre grad blanda företag och bostäder, vilket i sin tur ger bättre underlag för handel, service och rörelse dygnet runt. I tabellen på sidan 92 har vi markerat var vi tror att bostäder med fördel kan förenas med verksamheter.
- Vi stödjer utvecklingen av de regionala stads kärnor som Botkyrka ligger emellan, nämligen Flemingsberg, Kungens kurva – Skärholmen och Södertälje. Här finns viktiga arbetsplatser och utbildningsplatser för Botkyrkabor.



"Strategi för demokrati och delaktighet", 2006



Fler arbetstillfällen behövs för att sänka arbetslösheten, vilket förbättrar många levnadsvillkor och ökar folkhälsan.



INRIKTNING VERKSAMHETSOMRÅDEN, MÅLBILD 2040	BOSTÄDER	HANDEL	TJÄNSTER	KONTOR	PRODUKTION	LOGISTIK
1. SLAGSTA STRAND & BOTKYRKA HANDELS- PLATS "Handel, marina och logistik nära E4/E20"	Ja	Ja	Ja	Ja	Ja	Ja
2. FITTJA CENTRUM "Stadsdelscentrum"	Ja	Ja	Ja	Ja	Nej	Nej
3. SUBTOPIA, HANGAREN M.M. "Förortsparadis för kreatörer"	Ja	Nej	Ja	Ja	Ja	Nej
4. HALLUNDA C, ALBY C & ERIKSBERG "Stadsdelcentrum och idé till stråk emellan"	Ja	Ja	Ja	Ja	Nej	Nej
5. ERIKSBERGS VERKSAMHETSOMRÅDE "Bra läge vid E4/E20"	Ja	Ja	Ja	Ja	Ja	Nej
6. LOVISEBERG "Blandindustri"	Nej	Ja	Nej	Nej	Ja	Nej
7. TUMBA CENTRUM "Större stadsdelscentrum"	Ja	Ja	Ja	Ja	Nej	Nej
8. HAMRADALEN "Alfa Laval, ABC-tomten och Tumba köpcenter"	Ja	Ja	Ja	Ja	Ja	Nej
9. DALVÄGEN "Kreativ blandning"	Ja	Ja	Ja	Nej	Ja	Nej
10. HAMRINGE "Spännande industrimiljö"	Ja	Ja	Ja	Nej	Ja	Nej
11. SKYTTBRINK "Hantverksby"	Nej	Nej	Ja	Ja	Ja	Nej
12. TULLINGE CENTRUM "Stadsdelscentrum"	Ja	Ja	Ja	Ja	Nej	Nej
13. ALFRED NOBELS ALLÉ "Företag med hälsoinriktning"	Ja	Nej	Ja	Ja	Ja	Nej
14. BOTKYRKA HANTVERKSBY "Småindustri"	Nej	Nej	Ja	Ja	Ja	Nej
15. RIKSTENS FRILUFTSSTAD "Företagspark med hälsoinriktning"	Ja	Ja	Ja	Ja	Ja	Nej
16. PÅLAMALM "Plats för masshantering"	Ja	Nej	Nej	Nej	Ja	Nej
17. BOVALLEN "Blandindustri"	Nej	Nej	Ja	Nej	Ja	Nej
18. VÅRSTA CENTRUM "Mindre stadsdelscentrum"	Ja	Ja	Ja	Ja	Nej	Nej
19. KASSMYRA "Idé för verksamheter och bostäder"	Ja	Nej	Nej	Ja	Ja	Nej
20. BRANTBRINK "Längs Förbifart Tullinge"	Ja	Ja	Nej	Ja	Ja	Nej
21. LÄNGS E4/E20 "Verksamheter finns utmed E4/E20"	Nej	Nej	Ja	Ja	Ja	Nej
22. ROSENHILL "Längs väg 225 i Grödinge"	Ja	Ja	Ja	Ja	Ja	Nej
23. TYTTINGE "Bra läge mot Södertälje"	Ja	Nej	Nej	Nej	Ja	Ja
24. HIMMERFJÄRDSVERKET "Plats i anslutning till avloppsreningsverket"	Nej	Nej	Ja	Nej	Ja	Nej
25. HANVEDENMOSSEN "Masshantering och upplag, uppställning av tunga fordon"	Nej	Nej	Ja	Nej	Nej	Ja
26. HÅGELBYPARKEN "Upplevelse och populärt besöksmål"	Nej	Ja	Ja	Nej	Nej	Nej

Bostäder: Anger om verksamhetsområdet ska kunna kombineras med bostäder eller inte

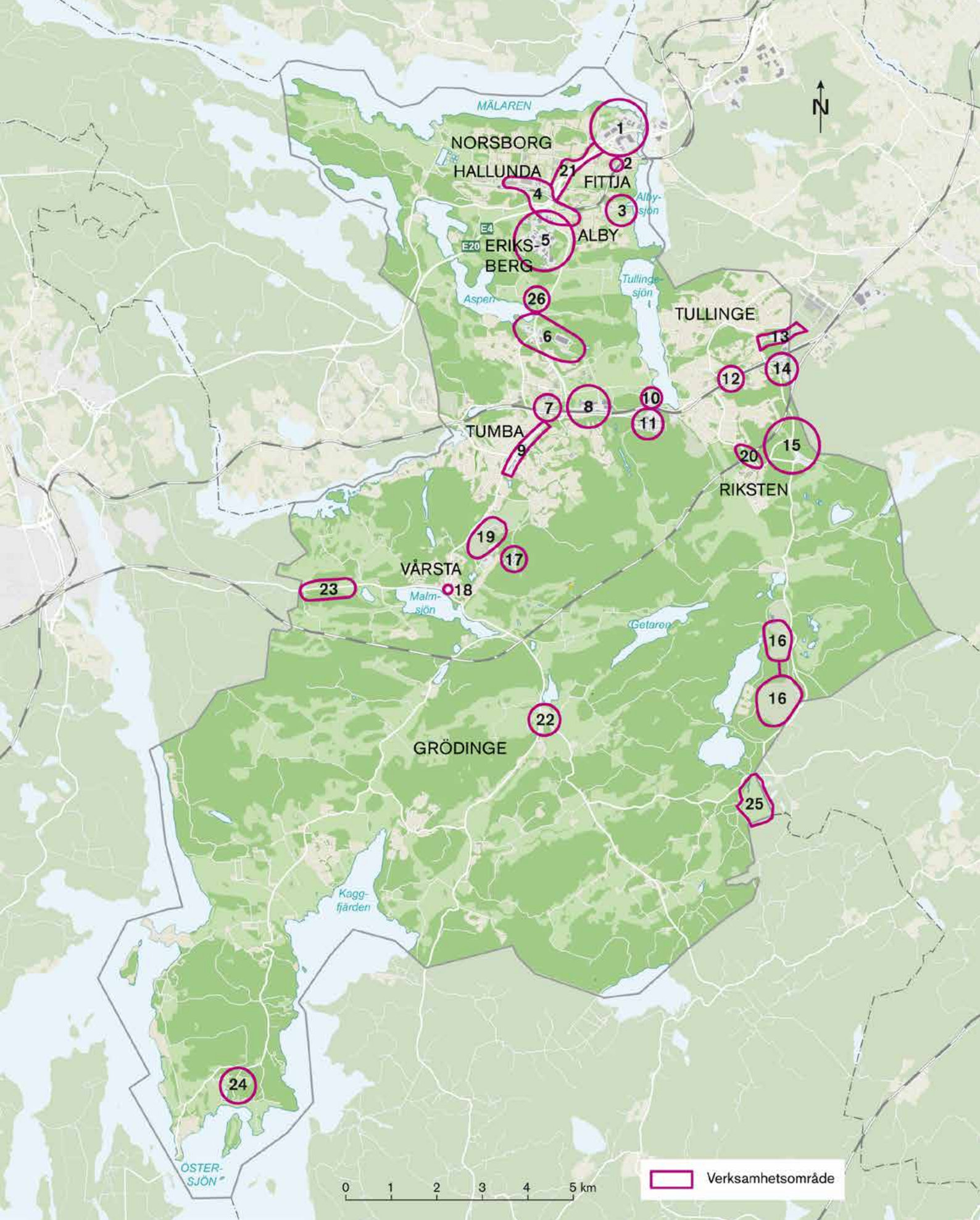
Handel: Dagligvaruhandel, sällanköpshandel

Tjänster: Privat och offentlig service, t.ex. förskolor, frisörer, verkstäder och upplevelser

Kontor: Kontor, administration, forskning och utveckling, indoor försäljning etc.

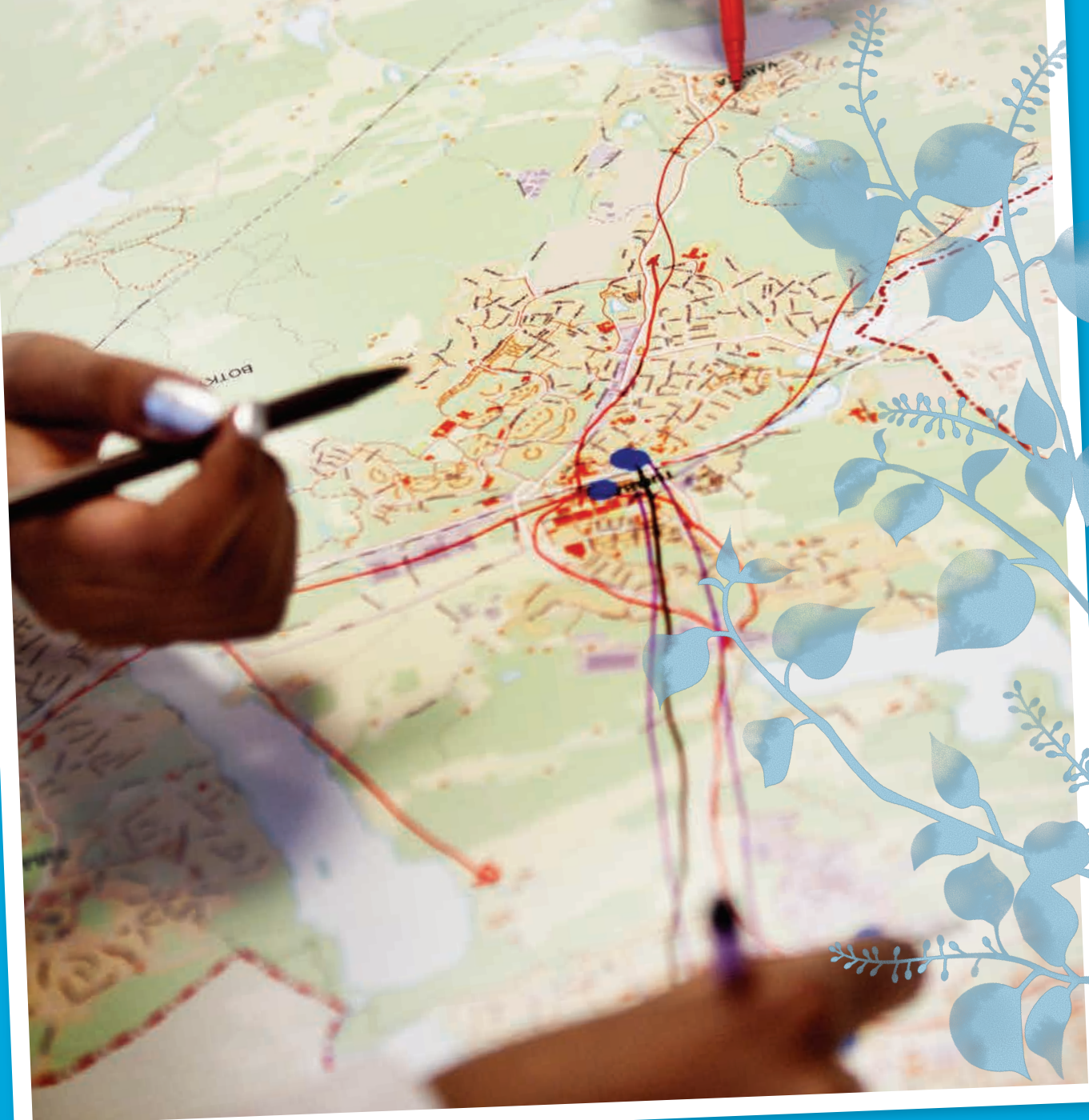
Produktion: Tillverkningsindustri och masshantering

Logistik: Storskalig transport och terminalverksamhet.



Verksamhetsområden. I dessa områden ger Botkyrka kommun utrymme för verksamheter med olika profilering. Kartan anger en målbild för 2040 och profileringen ska ses som en inriktning och möjlighet för utvecklingen under en lång tidsperiod. Utanför dessa områden prövar vi etableringar från fall till fall. Ickestörande verksamheter och viss service vill vi gärna integrera med bostäder.

MARKANVÄNDNINGS- STRATEGI



4

I denna del av översiktsplanen presenterar vi vår markanvändningsstrategi. Den visar vår övergripande avvägning mellan olika allmänna intressens markanspråk.

Vi presenterar en markanvändningskarta för hela kommunen med målbild 2040 och tittar sedan närmare på fyra olika delar av kommunen:

- Norsborg, Hallunda, Fittja, Alby och Eriksberg
- Tullinge
- Tumba och Vårsta
- Grödinge och övrig landsbygd

Vår övergripande strategi är att bygga bostäder och arbetsplatser i redan bebyggda områden, i första hand i bra kollektivtrafiklägen. Översiktsplanen ger utrymme för 20 000 nya bostäder och 15 000 arbetstillfällen. Vi vill tillgängliggöra storstadsnära natur och skapa fysiska strukturer som ger en mer sammanhållen kommun, regiondel och storstad.

Vi inleder med en förklaring av markanvändningskartornas färger och tecken.

Förklaring av markanvändningskartorna

Målbild 2040, inte nuläge

Markanvändningskartorna visar en önskad målbild för Botkyrka 2040.

Inga exakta linjer

Avgränsningar och sträckningar på kartan är grovt dragna. I efterföljande planering görs mer detaljerade ställningstaganden.

Efterföljande planering måste beakta risker och restriktioner

I kommunen har vi bra kunskap om vilka risker och restriktioner som utvecklingen av en viss plats behöver beakta. Här i översiktsplanen redovisar vi markstabilitet, buller, översvämningrisk, riksintressen, strandskydd med mera. För plan- och bygglovhandläggare i kommunen finns mer detaljerade kartor och fler kartläggningar tillgängliga som underlag.



Landsbygd



Tät stadsbygd



Medeltät stadsbygd



Gles stadsbygd



Nya bostäder på landsbygden

Stadsbygd – landsbygd

Stadsbygd är ett begrepp som bäst förstås i relation till sin motsats, landsbygd. Inom stadsbygden finns bostäder, verksamheter, vägar, grönområden, rekreationsområden och andra funktioner som tillhör en stad eller en tätort. På kartan markeras stadsbygden som röd, orange och gul.

Utanför stadsbygden finns landsbygden. På vissa ställen i Botkyrka är gränsen mellan stad och land skarp, men på många håll är den mer diffus. Till exempel har området mellan Tumba och Alby starka funktionella samband med staden och kan i egentlig mening inte betraktas som landsbygd, men heller inte som stadsbygd. Det finns fler motsvarande områden i regionen som Järvafältet, Årstafältet eller till och med Djurgården. Vi har valt att behandla all mark utanför stadsbygden i avsnittet Grödinge och övrig landsbygd på sidan 114ff.

Tät, medeltät och gles stadsbygd

De olika färgerna för stadsbygd anger önskad täthet. Den önskade tätheten ska jämföras både med nuläge och med omgivande områden. Färgerna anger därmed dels var kommunen vill se mer förtätning och dels i vilken grad. Vårt ställningstagande utgår i första hand från närhet till kollektivtrafik, men också från en värdering av olika platsers förutsättningar och behov.

Täthet är ett begrepp som inom planering kan definieras på flera sätt och avse olika aspekter – befolkning, bebyggelsekaraktär, exploateringstal, höjd på hus, hur mycket mark som tas i anspråk och så vidare. Här använder vi medvetet begreppet utan att göra någon specifik definition.

Tät och medeltät stadsbygd kommer att se olika ut i olika stadsdelar. Exakt hur avgörs i nästa steg i planeringen när fler behov och intressen ska vägas mot varandra. Gles stadsbygd innebär att den ska förbli glesare än den medeltäta eller den täta. Men det är fortfarande stadsbygd och inte landsbygd.

Nya bostäder på landsbygden

Inom den orange markeringen på landsbygden vill kommunen ge utrymme för mindre grupper med nya bostäder. Det kan röra sig om enstaka bygglovsförfrågningar eller projekt med flera bostäder åt gången som kräver detaljplan. Alla lägen inom markering är inte lämpliga för nya bostäder. Kommunen kommer från fall till fall pröva lämpligheten i relation till de restriktioner som finns. Den nya bebyggelsens läge och placering behöver harmoniera med kulturmiljön och landskapet. Inom vissa fritidshusområden vill vi underlätta omvandling till åretruntboende, genom att bygga ut kommunalt vatten och avlopp och genom nya detaljplaner.

Storstadsnära natur – grönt aktivitetsrum

Grönområdena nära stadsbygden vill vi utveckla till att bli bättre och mer tillgängliga ”aktivitetsrum” med plats för längre promenader, skidåkning, motion och andra uteaktiviteter. Även de storstadsnära sjöarna och stränderna ska göras mer tillgängliga. Utvecklingen ska inte försämra det befintliga jordbrukets villkor och den ska ta hänsyn till natur- och kulturmiljöerna. Kommunens är mycket restriktiv till ny bebyggelse inom dessa områden. Vi tror dock att fritidshusområden nära storstaden är klimatsmart.

≥Läs mer om aktivitetsrum nära stadsbygden på sidan 74 och ännu mer om ”det gröna” och ”det blåa” på sidorna 72-83.

Regional stadskärna

Kommunen stödjer utvecklingen av de regionala stadskärnor som Botkyrka ligger emellan, nämligen Flemingsberg, Kungens kurva–Skärholmen och Södertälje.

Specifika förändringsområden – nummer på kartan

Kommunen vill se förtätning inom stadsbygden generellt. Men som ytterligare stöd för efterföljande planering pekar vi ut de platser som vi betraktar som specifika förändringsområden med nummer på kartan. I den tillhörande texten till kartorna anger vi kommunens ambitioner för platsen. Siffrorna anger inte en prioriteringsordning.

≥Läs mer om prioriterad ordning på sidan 55.

Ny väg

Kommunens planering utgår från två nya större vägförändringar, dels förbifart Tullinge och dels en ny dragning av Hågelbyleden förbi Eriksberg. För båda dessa vägdragningar finns fördjupande utredningar både från kommunen och Trafikverket.

Korridor för kollektivtrafik, på sikt spårväg Botkyrka

Kommunens planering lämnar utrymme för en spårvägsdragning – en korridor för kapacitetsstark kollektivtrafik – från Flemingsberg över Riksten, Tumba, Alby, Hallunda, Fittja till Masmo. I översiktsplanen redovisar vi var vi ser att framtida planering behöver säkra ytor för denna korridor för kollektivtrafik som på längre sikt kan bli spårväg Botkyrka. Dessa sträckningar grundar sig på utredningar om markbehov för en spårväg.

Spårväg syd

Spårväg syd ska bli en regional tvärförbindelse som knyter ihop Flemingsberg, Masmo, Kungens Kurva, Skärholmen, Fruängen och Älvsjö. Huddinge kommun är öppen för en förlängning av spårvägen från Flemingsberg vidare till Botkyrka.

Gröna samband

I områden med förändringstryck, i eller nära stadsbygden, vid vägar och järn-vägar markerar vi att det finns viktiga gröna samband. Det är smala stråk mellan grönområden, vilka behöver upprätthållas för att skapa en sammanhängande grönstruktur. De gröna sambanden får inte byggas bort. I vissa fall är de gröna sambanden svaga eller rent av nästan obefintliga. Här behöver vi arbeta mer aktivt med att knyta ihop olika grönområden och överbrygga barriärer.

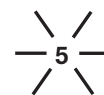
≥Läs mer om gröna samband på sidan 82.



Storstadsnära natur
– grönt aktivitetsrum



Regional stadskärna



Ny väg



Korridor för
kollektivtrafik



Spårväg Syd

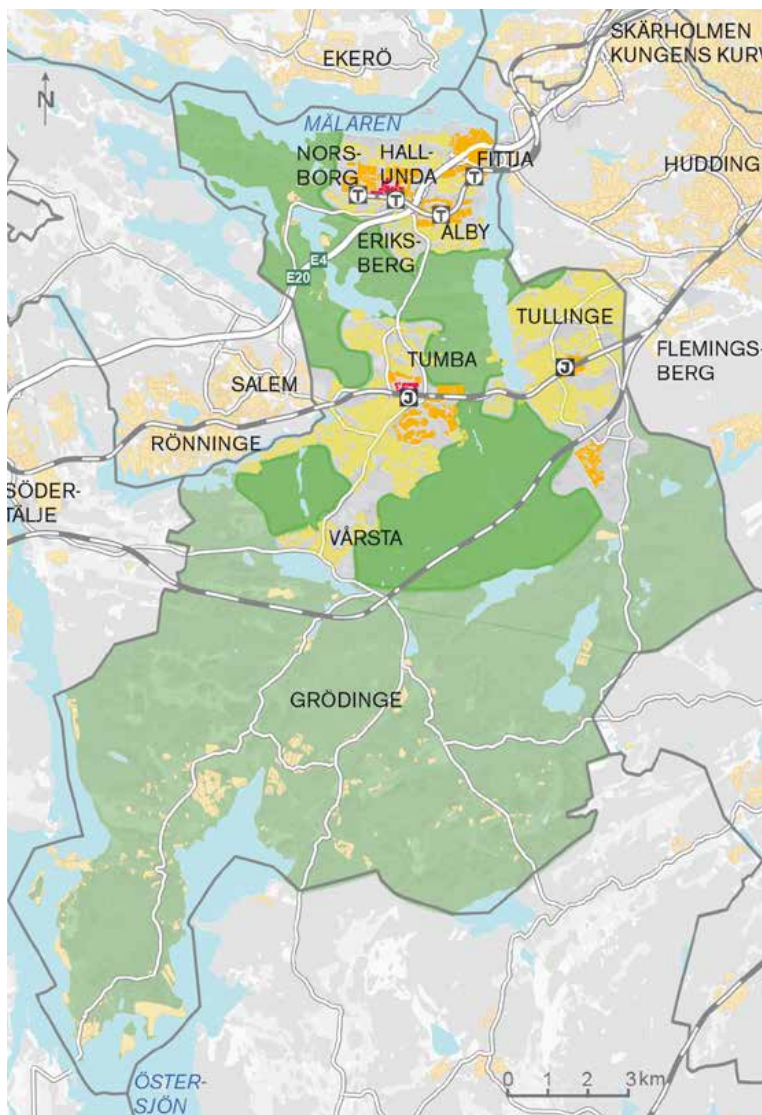


Gröna samband

Markanvändning i hela Botkyrka

Kommunens avsikter för markanvändningen som helhet:

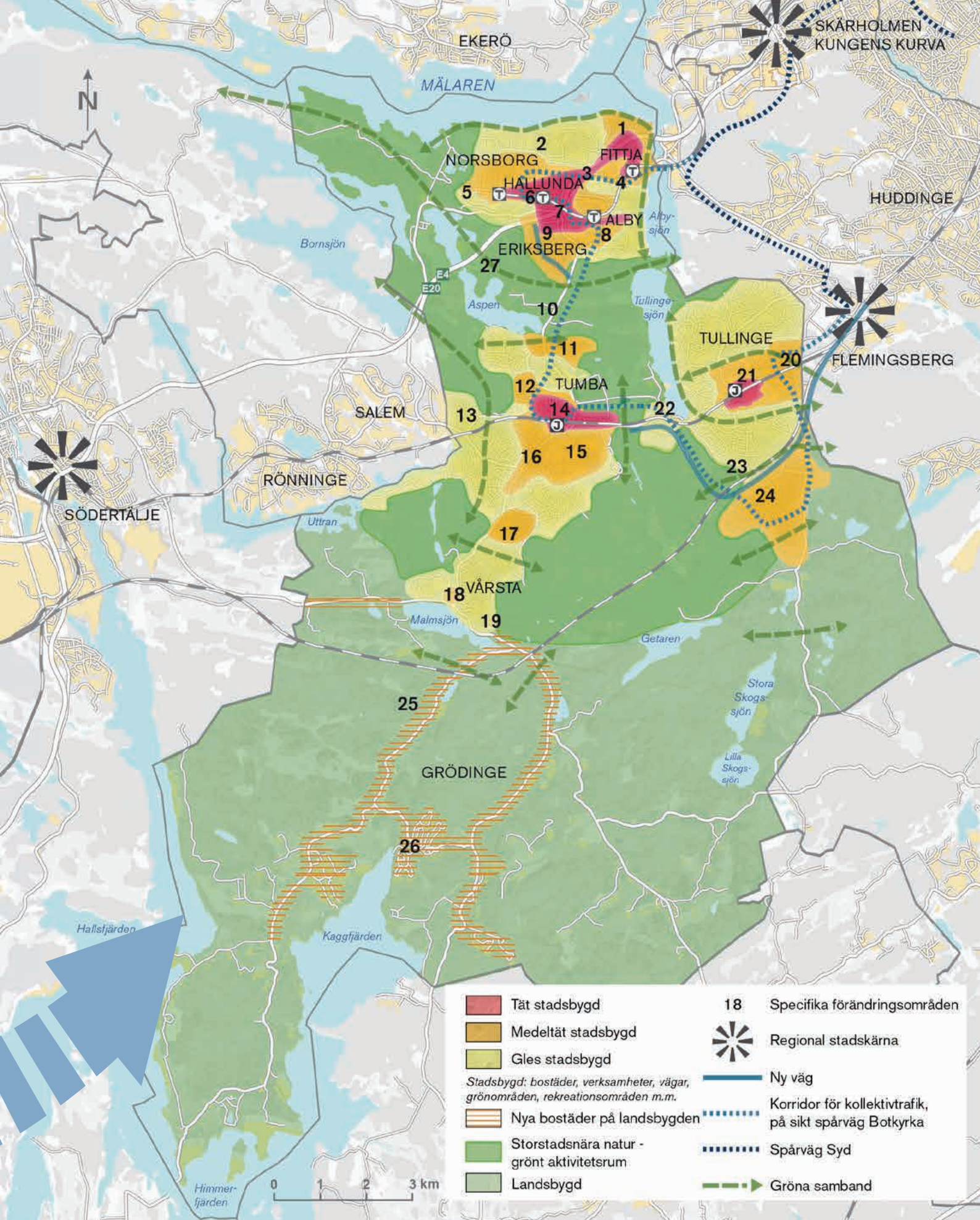
- Bygga bostäder och arbetsplatser i redan bebyggda områden, i första hand i bra kollektivtrafiklägen. Översiktsplanen ger utrymme för 20 000 nya bostäder på 30 år och 15 000 arbetstillfällen.
- Följande platser i Botkyrka ska stärkas som tyngdpunkter för bebyggelse, kollektivtrafik, handel och service: Hallunda centrum, Alby centrum och Eriksbergs verksamhetsområde samt stråken däremellan, Fittja centrum, Tullinge centrum, Vårsta centrum samt Tumba centrum.
- Göra den storstadsnära naturen tillgänglig.
- Skapa fysiska strukturer – trafiksystem, mötesplatser, bebyggelse – som ger en mer sammanhållen kommun, regiondel och storstad.



Kartan till höger: Specifika förändringsområden

1. Bostäder, service och marina vid Slagsta strand
2. Bostäder vid Hallunda gård
3. Passager över och verksamheter i anslutning till E4/E20
4. Förnyelse i Fittja
5. Bostäder vid Hallundavägen och entré ut mot naturen
6. Bostäder och centrumutveckling i Hallunda
7. Stråk och bebyggelse som knyter ihop centrumen i Hallunda, Alby och Eriksberg
8. Förnyelse och förtätning i Alby
9. Nya etableringar i Eriksberg-Södra porten
10. Utveckling av Hågelby till ett större besöksmål
11. Plats för mer verksamheter vid Tunarondellen
12. Bostäder i Lilltumba
13. Sandstugan – nytt bostadsområde i Uttran
14. Bostäder och centrumutveckling i centrala Tumba
15. Förnyelse och förtätning i Storröten
16. Företag, bostäder och affärer längs Dalvägen
17. Bostäder och verksamheter i Kassmyra
18. Bostäder och service i Vårsta centrum
19. Naturnära bostäder i östra Vårsta
20. Bostäder och verksamheter vid Alfred Nobels allé
21. Bostäder och centrumutveckling i Tullinge
22. Sjönära bostäder i Hamringes gamla industrimiljö
23. Entré ut mot naturen i Brantbrink
24. Rikstens friluftstad växer vidare
25. Ny bostadsbebyggelse i Grödinge ska samlas i små grupper och inom ett stråk.
26. Förnyelse och förtätning i Sibble, Kagghamra, Eldtomta, Byrsta och Tegelvreten
27. Grönområden och aktiviteter nära stadsbygden

2014 – 2040



Markanvändning i Botkyrka kommun. Övergripande mark- och vattenanvändning i Botkyrka, målbild 2040. Vi vill så långt som möjligt koncentrera ny bebyggelse på redan i anspråktagen mark nära kollektivtrafik. Istället för fortsatt spridd landsbygdsbebyggelse vill vi se att ny bebyggelse koncentreras i stråk. Det betyder inte att alla lägen inom föreslagna stråk är lämpliga. Siffrorna i kartan anger inte en prioriteringsordning. Läs mer om prioriterad ordning på sidan 55. Mer information om kartans innehåll finns på sidan 96-97.

NORSBORG, HALLUNDA, FITTJA, ALBY OCH ERIKSBERG

Norsborg, Hallunda, Alby och Fittja är alla tunnelbanestadsdelar som byggdes snabbt under några få år i början av 1970-talet och som därefter bara kompletterats med några enstaka bostadsprojekt.

Eriksbergs verksamhetsområde har byggts ut och förändrats mer kontinuerligt under de gångna fyrtio åren. Stadsdelarna är planerade med förutsättningen att E4/E20 i framtiden skulle flyttas till ett nytt läge söder om Alby, men den södra infarten till Stockholm ligger kvar och skär genom Botkyrkas mest tätbebyggda områden. Motorvägen innebär störningar för bostäder men ger samtidigt ett attraktivt läge för företag och verksamhet.

Miljonprogrammets bostäder och stadsdelar närmar sig femtioårsåldern och behöver därmed en större upprustning. Förnyelsen här kommer att vara en av de allra viktigaste uppgifterna att lösa de kommande åren. Upprustning och utveckling öppnar också möjligheter för nya bostäder och ett mer varierat bostadsutbud. Regionens snabba befolkningsutveckling i kombination med bättre tunnelbana, Förbifart Stockholm och utvecklingen i Kungens kurva–Skärholmen kommer att förbättra stadsdelarnas läge i regionen och göra området allt mer attraktivt att bygga och investera i.

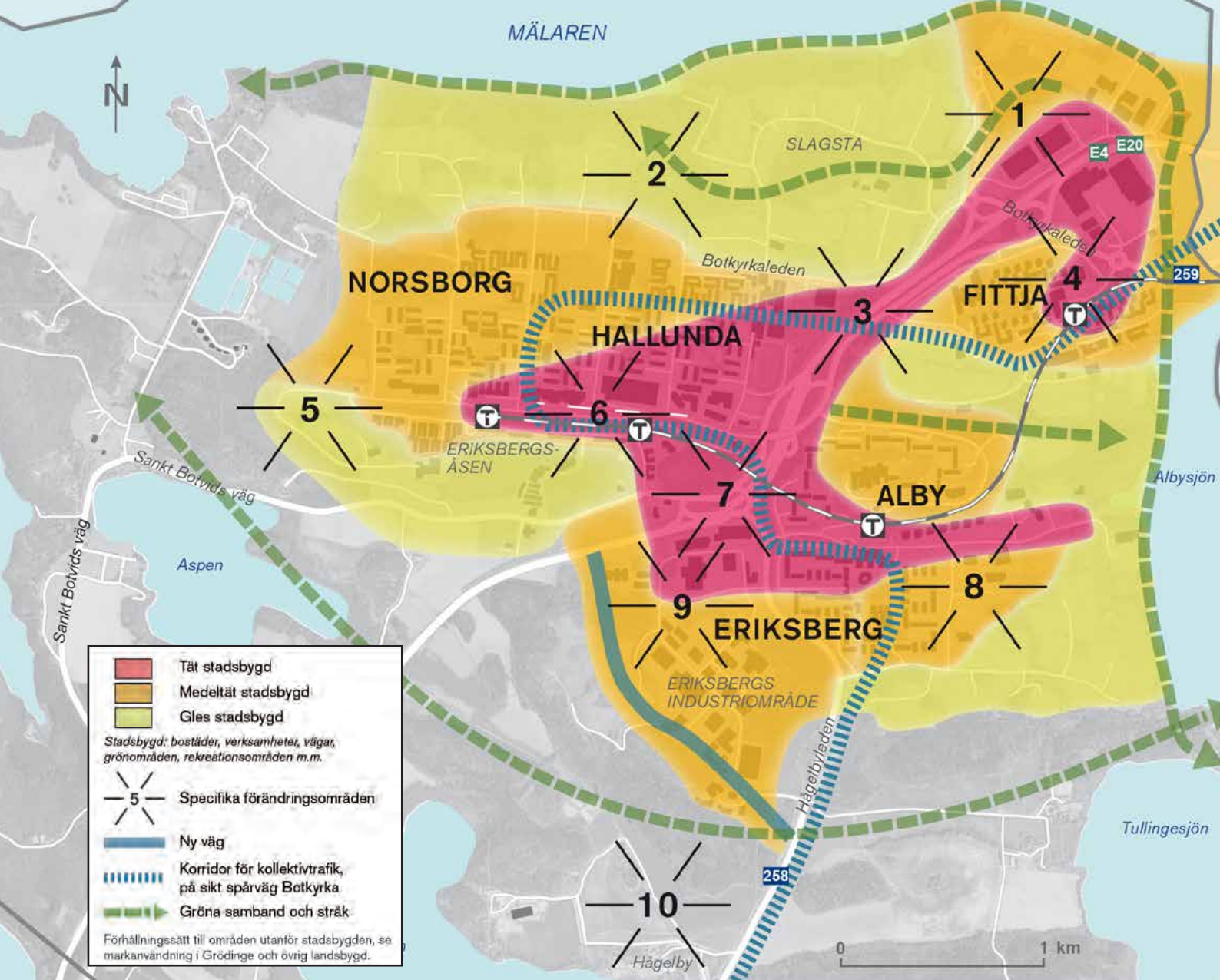
Kommunens avsikter för de norra stadsdelarna i Botkyrka som helhet

- Arbeta aktivt med förtätning och kompletteringsbebyggelse inom hela stadsbygden, framförallt i kollektivtrafiknära lägen samt i de områden som numreras på kartan till höger. Siffrorna anger inte en prioriteringsordning. Läs mer om prioriterad ordning på sidan 55.
- Skapa ett större utbud av attraktiva bostäder med varierande boendeformer för att möjliggöra en boendekarriär inom stadsdelarna.
- Upprätthålla gröna samband genom stadsbygden och skapa tydligare entréer till naturen mot Sturehov, Älvesta och Hågelby.
- Knyta samman stadsdelarna bättre med exempelvis passager över E4/E20.

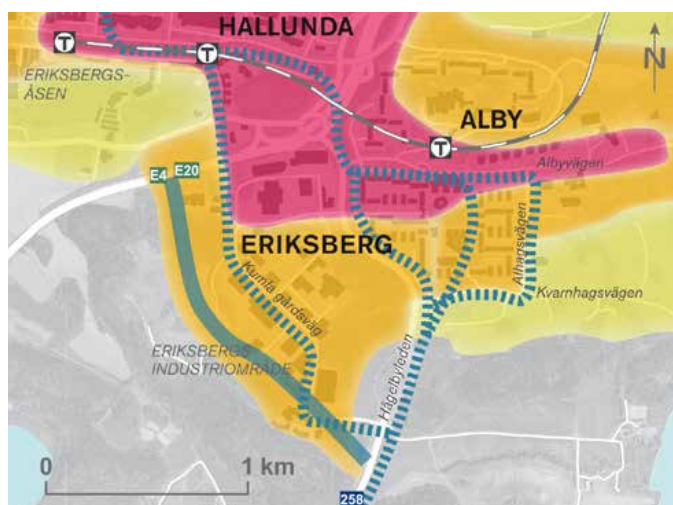
I kommunen har vi bra kunskap om vilka risker och restriktioner vi måste beakta vid utvecklingen av en viss plats. Dessa frågor rör exempelvis markstabilitet, buller, översvämningsrisker, riksintressen, strandskydd, förorenade områden med mera. För mer information om hur stadsdelarna berörs av allt detta, se kartor på sidorna 35, 49, 51, 77, 123 och 131.

≥ Läs mer om området utanför stadsbygden i avsnittet Grödinge och övrig landsbygd på sidan 115ff.





Markanvändning i Norsborg, Hallunda, Fittja, Alby och Eriksberg. Övergripande mark- och vattenanvändning, målbild 2040. Siffrorna i kartan anger inte en prioriteringsordning. Läs mer om prioriterad ordning på sidan 55. Mer detaljerad teckenförklaring för kartans innehåll finns på sidan 96-97.



Korridor för kollektivtrafik, på sikt spårväg Botkyrka. Alternativa dragningar av Spårväg Botkyrka genom Eriksberg och Alby.

1. Blandad stadsmiljö längs Slagsta strand

- Kommunen vill utveckla området Slagsta Marina till en sjönära stadsdel med bostäder, service och marina verksamheter. Vi vill också vidareutveckla verksamhetsområdena på sydsidan av motorvägen.
- Vi vill kunna kombinera verksamheten vid Fittja värmeverk med utbyggnad av bostäder i närområdet. På längre sikt räknar vi med att behovet av fjärrvärme minskar till följd av dels teknikutveckling och dels minskad efterfrågan efter miljonprogrammets upprustning. Med tanke på att värmeverket ligger inom Östra Mälarens vattenskyddsområde, bör inga betydande nyinvesteringar för fjärrvärmeproduktion göras här.
- Kommunen vill utveckla Mälarstranden inklusive marinan och badet till ett attraktivt stråk.

2. Bostäder vid Hallunda gård

- Kommunen vill utveckla området för bostäder i en småskalig attraktiv miljö. Hänsyn måste tas till de kulturhistoriska värdena.

3. Verksamheter minskar motorvägens barriäreffekt

- Kommunen vill utveckla området till en plats för till exempel service, mindre handel, kontor och produktion och bygga ihop stadsdelarna på ömse sidor om motorvägen.
- Motorvägen ger ett bra skyltläge så vi vill att stor omsorg ska läggas på gestaltningen av nya verksamheter vid E4/E20 och själva trafikområdet. Verksamheterna ska också utformas så att de verkar bullerdämpande på bakomliggande områden.
- Vi vill komplettera gångbron över E4/E20 med minst en passage mellan Fittja och Hallunda, en så kallad sociodukt eller en social koppling.
- Kommunen vill diskutera med statliga myndigheter och privata aktörer att på lång sikt däcka över motorvägen på flera ställen.

4. Förstärka värden i Fittja

- Kommunen vill utveckla Fittja genom en måttlig förtätning och komplettering av stadsdelen.
- Vägar och rekreationsområden ska ses över. På sikt vill kommunen göra kopplingen över motorvägen attraktivare och tillgängligare.
- För Fittja finns ett detaljplaneprogram från 2012.



"Detaljplaneprogram Fittja", 2012



FOTO: CALLHUS ONE EYED INK



FOTO: EMAM JHAMMAR

Hallunda och Botkyrkahallen i Brunna.

5. Entré till naturen och nya bostäder vid Hallundavägen

- Kommunen vill vi pröva en utveckling av området närmast Hammerstavägen och Hallundavägen för eventuell ny bebyggelse.
- Vi vill se över möjligheten om Hallundavägen kan kopplas ihop med Norsborgsvägen och Vällingevägen mot Sturehov.

6. Bostäder och centrumutveckling i Hallunda

- Vi vill att Hallundavägen ska omformas från en bred väg till en gata med lägre hastighet. Här vill vi se trottoarer kantade av verksamheter och nya bostäder.
- Vi vill att Hallunda centrum ska kunna stärkas som lokalt centrum, mötesplats och knutpunkt mellan T-bana och buss, kompletterad med ett utbyggt centrum för handel och service samt nya bostäder.

7. Knytta ihop Hallunda C, Alby C och Eriksberg

- Kommunen vill knyta ihop de båda stadsdelscentrumen i Alby och Hallunda via Eriksberg genom att skapa samlande stråk med fler bostäder och verksamheter för besök och möten. Stråken får sin förlängning till ”kulturnoderna” – Riksteatern i Hallunda och Subtopia i Alby. Vid Hallunda trafikplats kan motorvägen på sikt däckas över och det blir möjligt att röra sig mellan Alby och Hallunda i ett helt nytt stråk.
- Med Hågelbyleden i nytt läge och en ny trafikplats vid E4/E20 vill kommunen ge möjligheter att bygga både bostäder och verksamheter längs nuvarande Hågelbyled och med blandad bebyggelse knyta ihop Alby och Eriksberg.
- Kommunen vill skapa bättre förutsättningar för gång- och cykeltrafik och bättre kollektivtrafik med inriktning på spårtrafik.
- Kommunens planering lämnar utrymme för en kollektivtrafikkorridor så att möjlighet skapas för en framtida spårvägsdragning från Flemingsberg via Riksten till Tumba och vidare mot Alby, Hallunda, Fittja och Masmo. Två sträckningsstudier finns gjorda för spårvägen. På sidan 101 visas olika alternativa dragningar genom Eriksberg och Alby.

8. Satsning på Alby

- Kommunen vill skapa en ny och tätare stadsmiljö med gröna tillgångar, service, infrastruktur och kollektivtrafik.
- Vi vill att Albyvägen ska omformas från en bred väg till en gata med trottoarer och lägre hastigheter kantade av verksamheter och nya bostäder.
- För Alby finns en stadsbyggnadsidé från 2014.

9. Södra porten stärker verksamhetsområdet Eriksberg

- Runt E4/E20 ska en ny entré till Botkyrka och storstaden utvecklas – Södra porten.
- Nya etableringar i Eriksberg ska stärka verksamhetsområdet, som plats för besöks- och upplevelsenäring.
- För Hågelby, Eriksberg och Lindhov finns ett program och en miljökonsekvensbeskrivning från 2011.

10. Populärt besöksmål i Hågelby

- Kommunen vill skapa förutsättningar att utveckla Hågelby gård till ett populärt besöksmål inte bara för Botkyrka lokalt utan också för hela Stockholmsregionen och Sverige.
- Arbetet med Hågelby ska utgå från ”Program för områdena Hågelby, Eriksberg och Lindhov” från 2011. En miljökonsekvensbeskrivning är gjord i samband med programmet.



Framtid Alby - stadsmiljö i utveckling, 2014.



”Program för Hågelby, Eriksberg och Lindhov”, 2011



”Miljökonsekvensbeskrivning för Hågelby, Eriksberg och Lindhov”, 2010

TUMBA

OCH VÅRSTA

Tumba och Vårsta är båda två gamla kommuncentra från tiden innan kommunsammanläggningarna för snart femtio år sedan. Från att ha varit två mer självständiga orter mellan Stockholm och Södertälje är båda platserna idag en tydlig del av Stockholms storstadsområde.

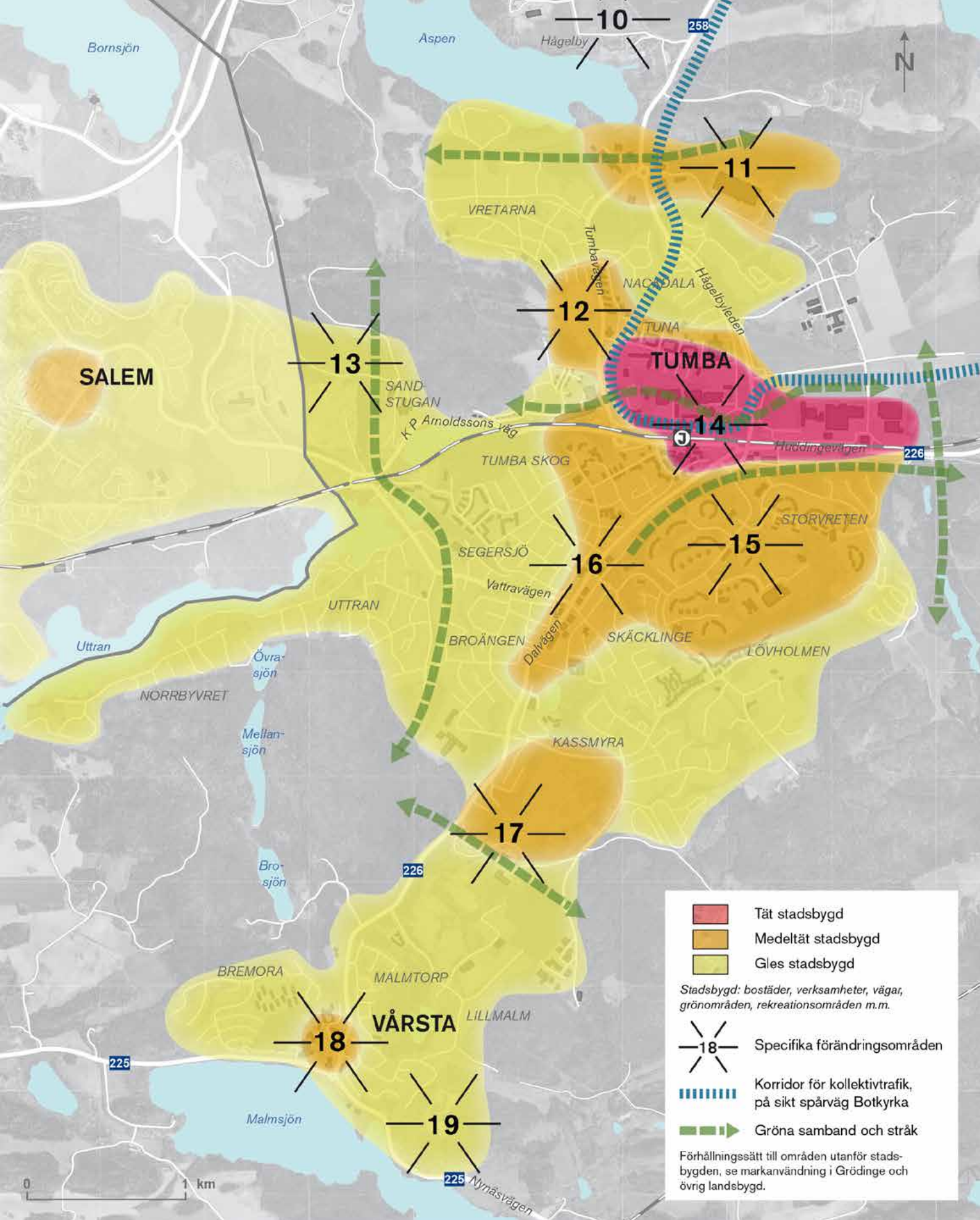
Tumba har en av regionens mest trafikerade pendeltågsstationer och är en av få stationer där tågen kan vända. Det är också en av de orter i landet där medborgarna har bäst närhet till grönområden. Tumba har en av Stockholmsregionens mest blandade befolkningar – åldersmässigt, etniskt, inkomstmässigt, utbildningsmässigt och så vidare. Men Tumba är också både stort och splittrat till sin karaktär och attraktiviteten som bostadsort är lite svagare än vad tillgångarna egentligen talar för. Stockholms snabba befolkningsökning, bättre pendeltågstrafik och en bättre Hågelbyled med starkt kollektivtrafik talar för att Tumba blir en allt mer intressant plats i regionen. Men vi behöver bygga ihop Tumba. Kvaliteter som redan finns, som stora arbetsplatser, centrumfunktioner och grönområden, behöver också göras mer lättillgängliga.

Kommunens avsikter för Tumba och Vårsta som helhet

- Arbeta aktivt med förtätning och kompletteringsbebyggelse inom hela stadsbygden, framförallt i kollektivtrafiknära lägen samt i de områden som numreras på kartan intill. Siffrorna anger inte en prioriteringsordning. Läs mer om prioriterad ordning på sidan 55.
- Upprätthålla gröna samband genom stadsbygden och skapa tydligare entréer till naturen.
- För östra Vårsta finns en fördjupad översiktsplan som till stora delar inte längre är aktuell. Den upphör att gälla från det att denna översiktsplan antas.

I kommunen har vi bra kunskap om vilka risker och restriktioner vi måste beakta vid utvecklingen av en viss plats. Dessa frågor rör exempelvis markstabilitet, buller, översvämningrisker, riksintressen, strandskydd, förorenade områden med mera. För mer information om hur stadsdelarna berörs av allt detta, se kartor på sidorna 35, 49, 51, 77, 123 och 131.

≥ Läs mer om området utanför stadsbygden i avsnittet Grödinge och övrig landsbygd på sidan 114ff.



Markanvändning i Tumba och Vårsta. Övergripande mark- och vattenanvändning, målbild 2040. Siffrorna i kartan anger inte en prioriteringsordning. Läs mer om prioriterad ordning på sidan 55. Mer detaljerad teckenförklaring för kartans innehåll finns på sidan 96-97.



"Program för Hågelby, Eriksberg och Lindhov", 2011

10. Populärt besöksmål i Hågelby

- Kommunen vill skapa förutsättningar att utveckla Hågelby gård till ett populärt besöksmål inte bara för Botkyrka lokalt utan också för hela Stockholmsregionen och Sverige.
- Arbetet med Hågelby ska utgå från "Program för områdena Hågelby, Eriksberg och Lindhov" från 2011. En miljökonsekvensbeskrivning är gjord i samband med programmet.

11. Plats för mer verksamheter kring Tunarondellen

- Kommunen är öppen för en successiv förtätning av verksamheter med en intensivare markanvändning inom Lovisebergs verksamhetsområde och Tuna industriområde. Vi vill använda närheten till Hågelbyleden bättre och skapa underlag för bättre kollektivtrafik för dessa områden.

12. Kollektivtrafikhäna boende i Lilltumba

- Vi vill på sikt utnyttja delar av jordbruksmarken för bostäder i detta centrala läge väster om Tumbavägen. Vi bedömer att det kollektivtrafikhäna läget här väger tyngre än vår ambition att inte bygga på jordbruksmark. Se även sidan 133.

13. Sandstugan – nytt bostadsområde i Uttran

- Kommunen planerar ett nytt bostadsområde runt Uttrands sjukhus. Vi vill också se en bostadsutbyggnad i grustäcksområdet efter det att tänken avslutats.

14. Tätare stadsbygd i centrala Tumba

- Kommunen vill skapa en attraktiv tät stadsbygd med väl utformade offentliga platser och bebyggelse. Vi vill utnyttja det centrala läget nära pendeltågsstationen och busstationen för fler bostäder, verksamheter och handel.
- Vi vill skapa en tydligare och mer välkomnande entréplats till Tumba. Tumba centrum, Tumba köpcenter och stråket däremellan behöver bli mer attraktivt och lättare att ta sig fram i till fots och med cykel.
- Tumba är en plats där stad möter land. Det här mötet är en viktig del av Tumbas identitet och särart. Vid utvecklingen av centrala Tumba är det viktigt att ta vara på denna kontrast – att både bygga tätt centralt och samtidigt låta det öppna landskapet komma nära in på stadsbygden.
- Vi vill att jordbrukslandskapet norr om arbetsplatsområdet i Hamradalen bevaras och hålls öppet. Vi vill förnya det befintliga arbetsplatsområdet och ge möjlighet att blanda detta med bostäder.



FOTO: ONLIVS ONE EVIDENT



FOTO: KISA BYGGVÄRKS

Vårsta centrum och Tumba.

- På kort sikt bör det finnas plats för infartsparkeringar i området. På längre sikt väger bostadsbebyggelse i kollektivtrafiknära lägen tyngre. Vi behöver både förbättrad lokal kollektivtrafik, bättre förutsättningar för cykeltrafik och vi behöver hitta effektivare parkeringslösningar som till exempel parkeringshus.
- Kommunen vill att KP Arnoldssons väg och sammanhängande gång- och cykelvägar förstärker stråket mellan Tumba och Salem. De som bor i Salem ska lättare kunna ta sig till centrala Tumba för handel, kollektivtrafik, fritidsaktiviteter och möten. Vi vill också minska vägens barriäreffekt.

15. Nya möjligheter i Storvreten

- Kommunen vill utveckla området genom att förtäta och komplettera bebyggelsen.
- Kommunen vill knyta ihop Storvreten med centrala Tumba och Dalvägen, bland annat genom att bygga i stråket utefter Storvretsvägen ned mot centrum och skapa fler gångförbindelser ner mot Dalvägen.

16. Kreativ blandad miljö längs Dalvägen

- Kommunen vill ge möjlighet att vidareutveckla den kreativa företagsmiljön och eventuellt komplettera med bostäder och mer handel.
- Vi vill förändra Dalvägens karaktär till att bli mer som en stadsgata med lägre hastigheter och fler övergångsställen. Vi anser att Dalvägen inte längre bör vara en primärled för transport av farligt gods.

17. Bostäder och verksamheter i Kassmyra

- Kommunen vill planlägga den gamla grustäkten för bostäder och verksamheter. Den norra delen av området ligger tidigare i planeringen än den södra delen närmast Vårsta.

18. Komplettering av Vårsta centrum

- Vi vill att Vårsta Centrum utvecklas till en attraktiv mötesplats för både Vårstaborna och boende i Grödinge. Centrum kan kompletteras med bostäder och ytterligare service.

19. Natur och sjönära boende i östra Vårsta

- Kommunen vill att det gamla grustäktområdet öster om Vårsta ska bebyggas och bli ett attraktivt bostadsområde med radhus, villor och låga flerbostadshus.



Flygbild över Tumba centrum och Vårsta.

TULLINGE



Tullinge är en attraktiv plats i Stockholmsregionen att bo och bygga på. Tullinge är också den del av Botkyrka som under de senaste årtiondena haft den starkaste utvecklingen med mer bebyggelse och befolkningsökning.

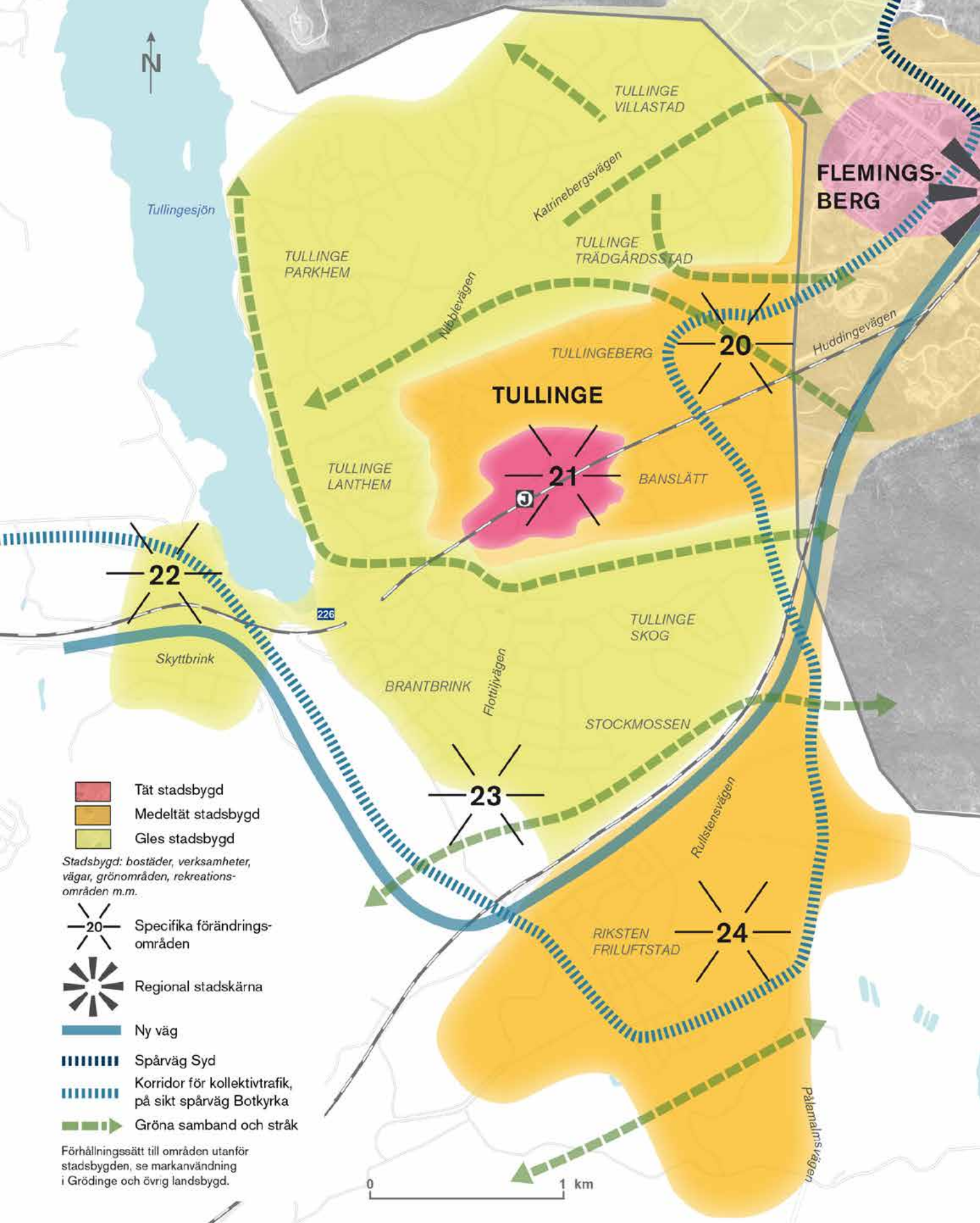
Att det byggts mycket har samtidigt fått många medborgare att känna tveksamhet till omvandling och utvecklingstakt. Regionens snabba befolkningsökning i kombination med nya infrastruktursatsningar som tvärförbindelse Södertörn, bättre pendeltåg, Förbifart Tullinge och Förbifart Stockholm – kommer tillsammans med utvecklingen av Flemingsberg med forskning, universitet och kvalificerat näringsliv – att göra Tullinge ännu mer eftertraktat. Vi behöver utveckla och säkra Tullinges förutsättningar genom att i vissa delar säga ja till fler bostäder och arbetsplatser och i andra delar hålla tillbaka förändringstrycket för att slå vakt om stadsdelens identitet och kvaliteter.

Kommunens avsikter för Tullinge som helhet

- Arbeta aktivt med förtätning och kompletteringsbebyggelse inom hela stadsbygden, framförallt i kollektivtrafiknära lägen samt i de områden som numreras i kartan intill. Siffrorna anger inte en prioriteringsordning. Läs mer om prioriterad ordning på sidan 55.
- Förstärka kopplingen till den regionala stadskärnan Flemingsberg
- Upprätthålla gröna samband genom stadsdelen och skapa tydligare entréer till naturen i Lida, Flottsbro och Flemingsbergsskogen
- Avsluta Hamra grustäkt och bergtäkt och låta området återgå till naturmark.

I kommunen har vi bra kunskap om vilka risker och restriktioner vi måste beakta vid utvecklingen av en viss plats. Dessa frågor rör exempelvis markstabilitet, buller, översvämningsrisker, riksintressen, strandskydd, förorenade områden med mera. För mer information om hur stadsdelarna berörs av allt detta, se kartor på sidorna 35, 49, 51, 77, 123 och 131.

≥ Läs mer om området utanför stadsbygden i avsnittet Grödinge och övrig landsbygd på sidan 114ff.



Markanvändning i Tullinge. Övergripande mark- och vattenanvändning, målbild 2040. Siffrorna anger inte en prioriteringsordning. Läs mer om prioriterad ordning på sidan 55. Mer detaljerad teckenförklaring för kartans innehåll finns på sidan 96-97.



"Fördjupning av översiktsplaner Flemingsberg", 2009



"Detaljplaneprogram centrala Tullinge", 2005

20. Alfred Nobels allé – en del av stadskärnan Flemingsberg

- Kommunen vill nyttja närheten till den regionala stadskärnan Flemingsberg för mer bostäder och verksamheter i området kring Alfred Nobels allé.
- Delområdet Blickaberget ska byggas "i skog" där partier av gammal skog bevaras.
- Området ingår i samrådsförslaget till den fördjupade översiktsplanen för Flemingsberg.
- 21. Tätare stadsbygd i centrala Tullinge
- Kommunen vill förlägga länsvägen (väg 226) längre söderut – Förbifart Tullinge. Därmed kommer trafiken genom centrala Tullinge att minska kraftigt. Det möjliggör att Huddingevägen kan ges en karaktär av stadsgata med intilliggande byggnader i nära anslutning till pendeltåg och centrum.
- Kommunen vill skapa en attraktiv tät stadsbygd med väl utformade offentliga platser och bebyggelse. Det centrala läget nära pendeltågsstationen bör användas för en tätare bebyggelse med en blandning av bostäder, handel och service.
- På kort sikt bör det finnas plats för infartsparkeringar i området. På längre sikt väger bostadsbebyggelse i kollektivtrafknära lägen tyngre. Vi behöver både förbättrad lokal kollektivtrafik, bättre förutsättningar för cykeltrafik och vi behöver hitta effektivare parkeringslösningar som till exempel parkeringshus.
- För centrala Tullinge finns ett detaljplaneprogram från 2005. I denna översiktsplan planeras för en högre bebyggelsetäthet i förhållande till programmet.

21. Tätare stadsbygd i centrala Tullinge

- Kommunen vill förlägga länsvägen (väg 226) längre söderut – Förbifart Tullinge. Därmed kommer trafiken genom centrala Tullinge att minska kraftigt. Det möjliggör att Huddingevägen kan ges en karaktär av stadsgata med intilliggande byggnader i nära anslutning till pendeltåg och centrum.
- Kommunen vill skapa en attraktiv tät stadsbygd med väl utformade offentliga platser och bebyggelse. Det centrala läget nära pendeltågsstationen bör användas för en tätare bebyggelse med en blandning av bostäder, handel och service.
- På kort sikt bör det finnas plats för infartsparkeringar i området. På längre sikt väger bostadsbebyggelse i kollektivtrafknära lägen tungt. Vi behöver både förbättrad lokal kollektivtrafik, bättre förutsättningar för cykeltrafik och vi behöver hitta effektivare parkeringslösningar som till exempel parkeringshus.
- För centrala Tullinge finns ett detaljplaneprogram från 2005. I denna översiktsplan planeras för en ökad bebyggelsetäthet i förhållande till programmet.



FOTO: BERTIL STRANDELL



FOTO: BERTIL STRANDELL

Stendalsbadet i Tullinge och flygbild över centrala Tullinge.