



2014-02-11

Plats och tid	Kommunalhuset, kl 19:00 – 21:30	
Beslutande	Gabriel Melki (S), ordförande Kia Hjelte (M) Helena Isaksson (TUP) Christel Kraupp (MP) Lars Schou (S) t j er Magdalena Jonsson (M) t j er	Anna-Maria Engqvist (S) Berit Larsson (S) Catarina Ekeståhl (M) Stig Bjernerup (FP) Catharina Olsson (S) t j er (V)
Ersättare	Daniel Njuguna (S), Karin Blid (S), Aram El Khoury (KD), Sandra Foltas (BP)	
Övriga deltagande	Tuva Lund, Anne Lundkvist, Kicki J Eriksson, Margareta Wijkström, Beatrice Nordebrink, Barbro Gripenstam, Susanne Lindeberg	
Utses att justera	Kia Hjelte (M)	
Plats och tid för justering	Vård- och omsorgsförvaltningen 2014-02-17	
Sekreterare	<hr/> Annita Olsson	Paragrafer 10-16
Ordförande	<hr/> Gabriel Melki (S)	<hr/>
Justerare	<hr/> Kia Hjelte (M)	<hr/>

ANSLAG/BEVIS

Protokollet är justerat. Justeringen har tillkännagivits genom anslag.

Nämnd

Vård- och omsorgsnämnden

Anslaget den

2014-02-19

Förvaringsplats för protokollet

Vård- och omsorgsförvaltningen

Underskrift

Annita Olsson

Sammanträdesdatum

2014-02-11

Nedtas den

2014-03-13

2014-02-11

§ 10

Information från förvaltningen

Beslut

Vård- och omsorgsnämnden har tagit del av informationen.

Förvaltningschef Anne Lundkvist informerar.

ÖS-projektet ökad sysselsättningsgrad i Botkyrka kommun

Bakgrund till beslut fattades i och med flerårsplan 2013-2016 "Botkyrka kommun ska vara en attraktiv arbetsgivare. Heltid ska vara en rättighet och deltid en möjlighet. Beslut fattades i personalutskottet 2012-06-04 att tillföra extra resurser för att stödja och vägleda förvaltningarna i genomförandet av projektet.

Alla tillsvidareanställda inom målgrupperna med en önskad deltidsanställning ska senast den 20 december 2014 få ett erbjudande om heltid eller deltid med önskad ssgr. Bilaga för mer information

Svar på Tullingepartiets frågor om förvaltningens el-bilar.

Förvaltningschefen informerar att sjuksköterskeenheten använder en el-bil i sin verksamhet. Bilen laddas i garaget på Tumba äldreboende en laddning räcker i 4-6 mil.

Verksamhetschef, myndighet Beatrice Nordebrink informerar.

Valfrihetssystem inom socialtjänsten SOU 2014:2

LOV trädde i kraft januari 2009. I oktober 2013 hade 181 av 290 kommuner infört eller beslutat införa valfrihet inom en eller flera verksamheter. Språk är vanligast bland profilerade tjänster. Utredningen visar inte på några skillnader vad gäller brukarnöjdhet i LOV-kommuner. Ett förslag är därför att samtliga kommuner genom en ändring i socialtjänstlagen ska vara skyldiga att skapa förutsättningar för brukarna att välja mellan olika utförare inom hemtjänsten. Socialstyrelsen föreslås ta fram vägledning för brukare med nedsatt beslutsförmåga.

2014-02-11

§ 11

Presentation av medarbetarundersökning 2013 (von/2014:19)

Beslut

Vård- och omsorgsnämnden har tagit del av informationen.

Sammanfattning

Nu har resultatet för 2013 års medarbetarundersökning kommit. Syftet med medarbetarundersökningen är att mäta hur medarbetare upplever Botkyrka kommun som arbetsgivare. Medarbetarna har besvarat enkäten på webben alternativt via pappersenkäter.

Inom vård- och omsorgsförvaltningen svarade 77 procent på medarbetarenkäten, vilket är en ökning med två procent från år 2012. Totalt sett i kommunen var svarsfrekvensen 79 procent.

Resultatet för vård- och omsorgsförvaltningen är bättre inom samtliga indexområden i jämförelse med 2012 års undersökning.

Omsorgen om personer med funktionsnedsättning visar inom alla indexområden bäst resultat i förhållande till verksamhetsområdena äldreomsorgen och myndighetsutövning. I jämförelse med resultatet från år 2012 har omsorgen om personer med funktionsnedsättning en ökning inom alla indexområden, förutom inom jämställdhet och mångfald där resultatet är lika som vid 2012 års medarbetarundersökning. Äldreomsorgen visar ett förhållandevis bra resultat. Samtliga indexområden inom äldreomsorgen visar ett bättre resultat i jämförelse med resultatet från medarbetarundersökningen år 2012. Resultatet för myndighetsutövning visar att det finns förbättringsområden att arbeta med inom bland annat arbetsmiljö och arbetsplatsträffar.

Nu fortgår arbetet med att analysera resultatet. Cheferna i vård- och omsorgsförvaltningen har fått handledningsmaterial och erbjudits coaching i det fortsatta arbetet.

2014-02-11

§ 12

Rapportering av avvikelser och prestationsersättning 2013 (von/2014:20)

Beslut

Vård- och omsorgsnämnden har tagit del av rapporten.

Sammanfattning

Medicinskt ansvarig sjuksköterska Barbro Gripenstam rapporterar om avvikelser och prestationsersättningar från staten.

I arbetet med att minska fall, undernäring och trycksår har under 2013 teamarbete utvecklats. Allas kunskap och kompetens ska användas för att uppnå bästa möjliga vård och omsorg för våra brukare. Rutiner och arbetssätt med ett systematiskt förebyggande arbete för att minska fall, undernäring och trycksår har förstärkts under 2013.

Prestationsersättningar 2013

Regeringen och Sveriges Kommuner och Landsting (SKL) har gjort en överenskommelse om "Sammanhållen vård och omsorg om de mest sjuka äldre 2013" Enligt överenskommelsen ska prestationsbaserade ersättningar om sammanlagt 915 miljoner kronor fördelas mellan kommuner och landsting som uppfyller kraven i överenskommelsen. Alla kommuner och landsting får del av de 915 miljoner som avsatts för ett *Bättre liv för de sjuka*.

Prestationsersättningen för 2013 bygger på resultat från oktober 2012 till september 2013 och vård- och omsorgsförvaltningen har tilldelats 3,9 mnkr.

2014-02-11

§ 13

Yttrande över remiss - Förslag till en reviderad strategi för demokrati och delaktighet (von/2013:164)

Beslut

Vård- och omsorgsnämnden antar förvaltningens förslag till remissvar, och överlämnar det till kommunledningsförvaltningen för vidare hantering.

Sammanfattning

Vård- och omsorgsnämnden har fått i uppdrag att yttra sig över förslag till Botkyrka kommuns reviderade strategi för demokrati och delaktighet. Avsändaren är kommunledningsförvaltningen. Strategin anger den övergripande inriktningen för kommunens arbete för demokrati och delaktighet.

Vård- och omsorgsförvaltningen ser positivt på strategin i sin helhet. Det är självklart att den kommunala verksamheten ska genomsyras av demokrati och delaktighet, och att demokratiarbetet ständigt ska utvecklas. Det är bra att strategin klargör ansvarsfördelningen mellan politiken och tjänstemannaorganisationen i fråga om att säkra långsiktigheten och kvaliteten i arbetet med demokratiutveckling. Vi anser dock att uppdelning av mål och medel i detta arbete borde göras ännu tydligare, samt att beröringspunkter med kommunens andra, närliggande strategier bör beaktas. Vi har också synpunkter och kompletteringar under rubrikerna "Delaktighet och demokrati" och "Digital demokrati".

Vi ser inga motsättningar mellan strategins ambitioner och vår förvaltnings verksamhet. Alla utvecklingsområden som påpekas i strategin är kanske inte lika relevanta för vår förvaltning, men naturligtvis betydelsefulla för kommunens demokratiarbete i sin helhet.

Vård- och omsorgsförvaltningen ser att den nya strategin kan bidra till ett bättre demokratiarbete i vår kommun. Tillämpning av strategin för demokrati och delaktighet ska vara en plattform, ett "raster", som vi applicerar på all vår verksamhet.

Moderaterna återkommer i fullmäktige med en egen bedömning.

Protokollsanteckning

Majoriteten i vård- och omsorgsnämnden anser att strategin är bra, men vill gärna skicka med att frågor som berör äldre och personer med funktionsnedsättning bör lyftas lite mer ingående och framförallt i avseende till det digitala demokratins.

Under rubrik 1. Den representativa demokratin och området strategisk fokus; den representativa demokratin föreslås nedanstående tillägg:

- De förtroendevalda ska ge möjlighet att ha en nära kontakt med brukare, anhöriga och anställda och vara väl insatta i de frågor i vars nämnd/styrelse man företräder medborgarna i.

2014-02-11

2014-02-11

§ 14

Framåtsikt 2015-2018 (von/2014:12)

Beslut

Vård- och omsorgsnämnden godkänner förvaltningens förslag till Framåtsikt 2015-2018

Sammanfattning

För att ge nämnderna och förvaltningarna möjlighet att revidera sina bedömningar om verksamheternas utveckling 2015-2018 har kommunledningen begärt framåtsikter. Framåtsikten utgör en grund för kommunens ekonomiska ramfördelning för 2015 samt ekonomisk planering även för åren 2016-2018.

Förvaltningens förslag till framåtsikt för vård- och omsorgsnämnden redovisar övergripande förutsättningar och förändringar som kan förutses och som vi bedömer har betydelse för ekonomi och verksamhetsutveckling under de kommande åren. Förvaltningen har prissatt behovet av ökande volymer för år 2015-2018. I förslaget ingår även förvaltningens investeringsplan för perioden 2015-2018.

De områden förvaltningen belyser i planen är följande:

- 1) Utveckling inom nämndens ansvarsområde – övergripande nivå
- 2) Resultat och måluppfyllelse
- 3) Volymförändringar och behov
- 4) Verksamhetsförändringar
- 5) Uppdrag
- 6) Investeringar

Yttrande

Kia Hjelte (M), Catarina Ekeståhl (M) och Magdalena Jonsson (M) lämnar särskilt yttrande, bilaga.

2014-02-11

§ 15

Anmälningssärenden, febr 2014 (von/2014:28)

Beslut

Vård- och omsorgsnämnden har tagit del av ärendena

Sammanfattning

Sammanställning av ej verkställda beslut

Förvaltningssamverkan, protokoll

2014-02-11

§ 16 Övrigt

Helena Isaksson (TUP)

Vill ha en detaljerad redovisning av de 20 tomma lägenheter som förvaltningen har bland annat på Akvarellen.

Gabriel Melki (S) informerar att det finns tankar på att tillskapa alternativa mellanboenden som inte behöver vara biståndsbedömt som seniorboenden och trygghetsboenden. Förutom det nämnda så behöver man föra en diskussion om synen på framtidens servicelägenheter. I avseende till de tomma servicelägenheterna är det en situation som nyligen uppmärksammats. Förvaltningen kommer att vidta åtgärder för att försöka hantera/lösa den uppkomna situationen.

Stig Bjernerup (FP)

Tar upp en incident med en 95-åring som blev av med pengar på ett äldreboende i annan kommun där polisen la ner utredningen. Har vi rutiner så att det inte händer hos oss.

Gabriel Melki (S) informerar om att uppföljning av privata medel sker årligen vilket finns med i internkontrollplanen – privata medel där rutinerna förstärktes för 2 år sedan. Förvaltningen redovisar varje år till kommunledningsförvaltningen hur stora belopp som finns hos oss.

Kia Hjelte (M)

Kommenterar ett brev som politikerna fått gällande en incident på Tumba äldreboende i samband med installation av nytt sprinklersystem. Vill att nämnden får en dragning om hur det ser ut på boendesidan samt kontaktpersoner och särskilt boende.

Gabriel Melki (S) informerar om att brevet är överlämnat till förvaltningen för vidare hantering och återkoppling till berörda.



SÄRSKILT YTTRANDE

Vård- och omsorgsnämnden

2014-02-11

Ärende 5 Framåtsikt 2015 – 2018

I Framåtsikt 2015-2018 har förvaltningen gjort en bra och ambitiös genomgång av trender, tendenser, fakta om befolkningsutveckling och annat relevant i ett dokument av detta slag.

Vi moderater har med intresse läst och följt de olika framåtsiktterna under årens lopp. Vi delar många uppfattningar som kommer till uttryck.

Vi upplever dock inte att majoritetens handlingsplaner fullt upp motsvarar de fakta och tendenser som förvaltningen genom året tagit fram.

Utifrån årets upplaga av framåtsikten vill vi ” skicka med” och peka på följande punkter som vi finner starkt oroande för Botkyrkabornas framtid:

- 1) Antalet platser/bostäder inom vård-och omsorgsboende räcker inte idag och kommer inte att räcka inom varken framåtsiktsperioden eller tiden därefter.
- 2) Platser/bostäder för personer med olika funktionshinder räcker inte idag, har inte räckt under många år och här behövs omprioriteringar.
- 3) Platser/bostäder för personer med demenssjukdom behöver i kommande handlingsplaner bli än mer prioriterade, liksom utvecklingen inom hemtjänst för människor med diagnosen demenssjukdom behöver utvecklas och ökas.
- 4) Framåtsikten pekar på att även äldre människor vill kunna välja och kunna välja bort. Vi vill poängtera att av detta har vi sett väldigt lite i handlingsplanerna och vi är övertygade om att man NU måste börja se över organisation och regelverk för detta. Det gäller inte minst hemtjänsten.

Det gäller även olika former av s.k. ”mellanboenden”. Här finns utmaningar som framåtsikten pekar på och som måste finnas med i kommande handlingsplaner.

Kia Hjelte

Catarina Ekeståhl

Magdalena Jonsson

LÅNGT IFRÅN LAGOM

ÖS-projektet

Ökad sysselsättningsgrad i Botkyrka kommun



BOTKYRKA
KOMMUN



Långt ifrån lagom



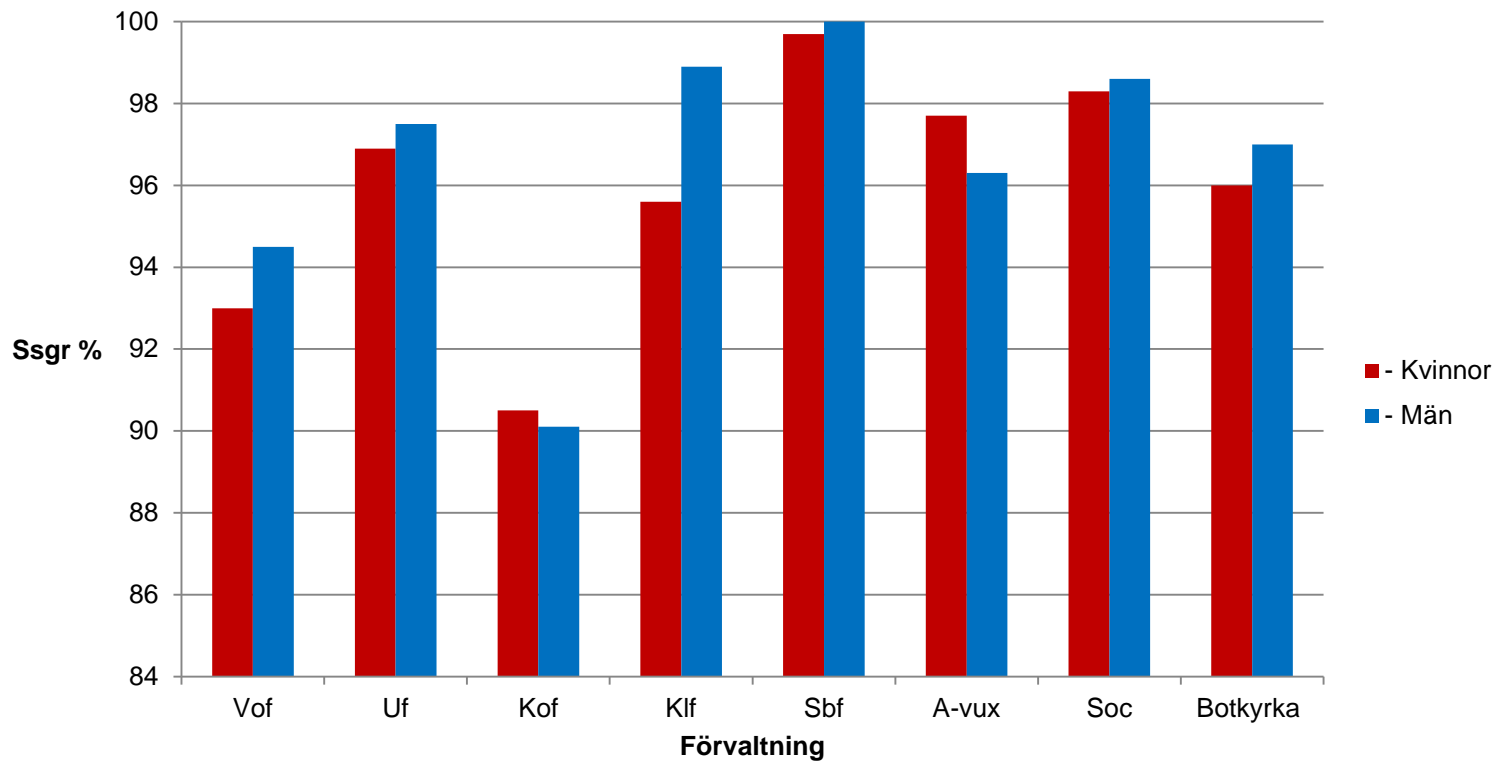
Bakgrund

- **Flerårsplan 2013-2016:** ”Botkyrka kommun ska vara en attraktiv arbetsgivare. Heltid ska vara en rättighet och deltid en möjlighet”
- **Kommunstyrelsens ettårsplan:** Genomföra stödprocessen för införande av heltidsreformen under 2013.
- **Våren 2012:** KLF arbetar fram ett förslag till att möjliggöra ökad sysselsättningsgrad
- **Beslut i PU 2012-06-04:** PU ställer sig bakom förslaget och tillför extra resurser tillförs för att stödja och vägleda förvaltningarna i genomförandet.
- **Januari 2013:** Projektledare anställs vid KLF.



Nuläge (april 2013)

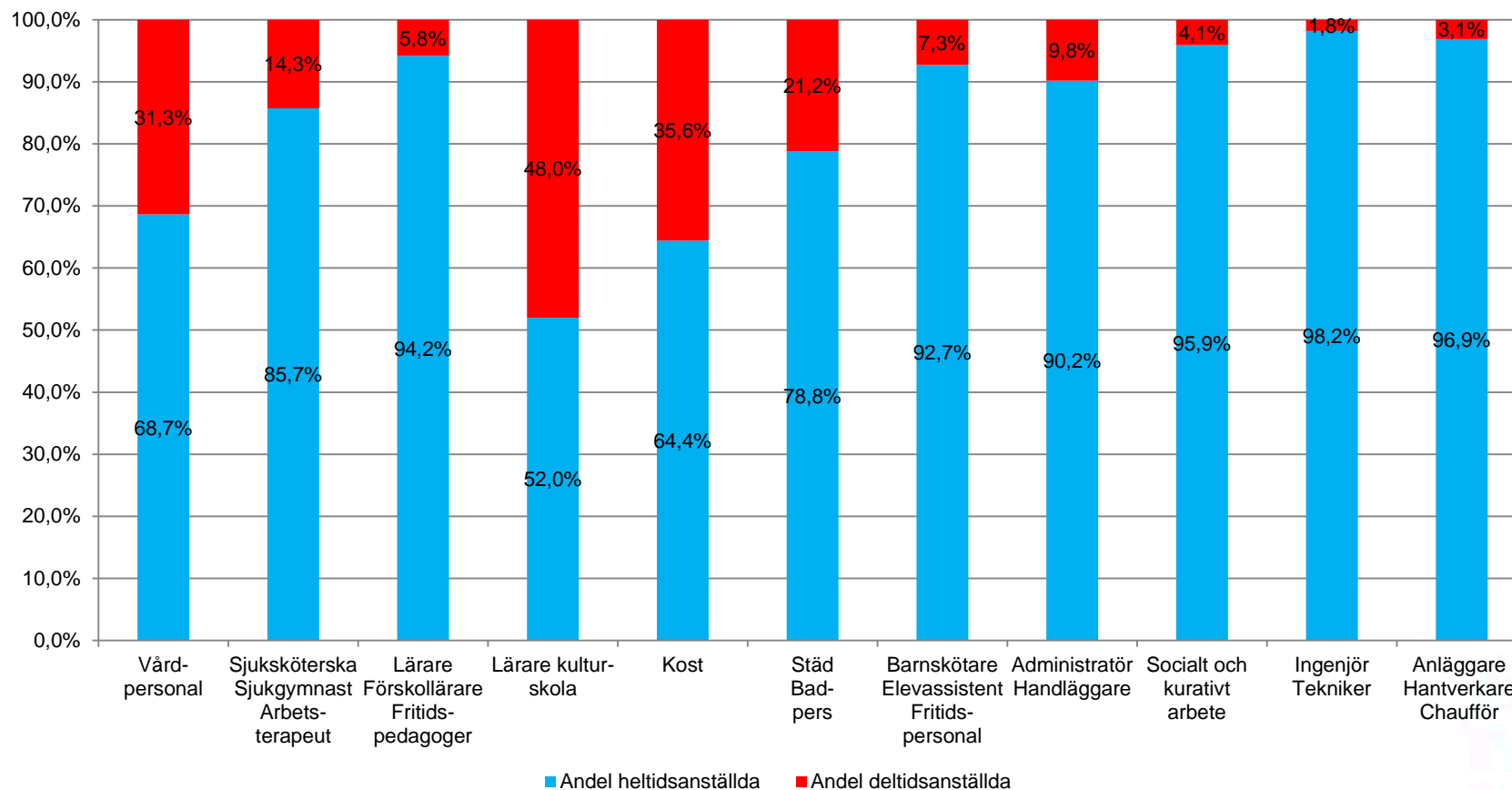
Genomsnittlig sysselsättningsgrad





Nuläge (april 2013)

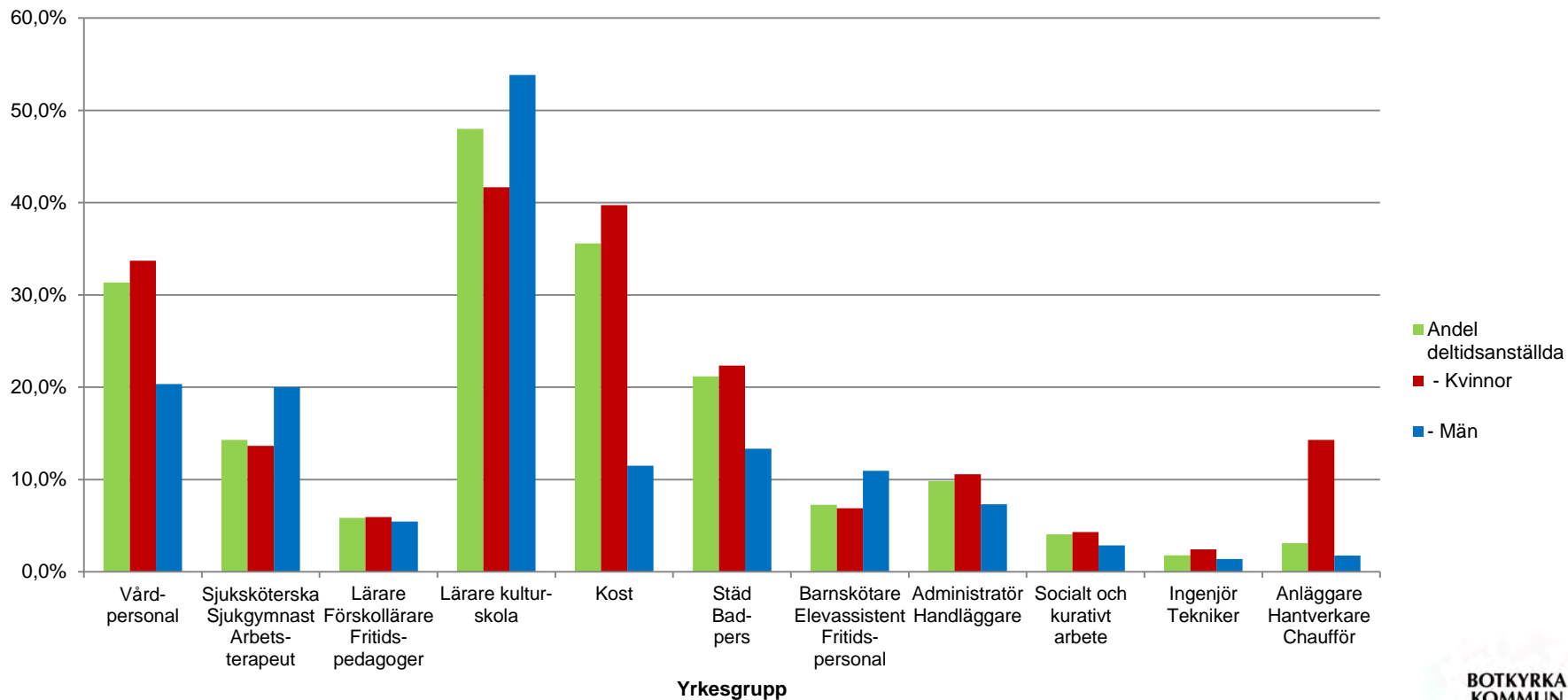
Heltid och deltid per yrkeskategori





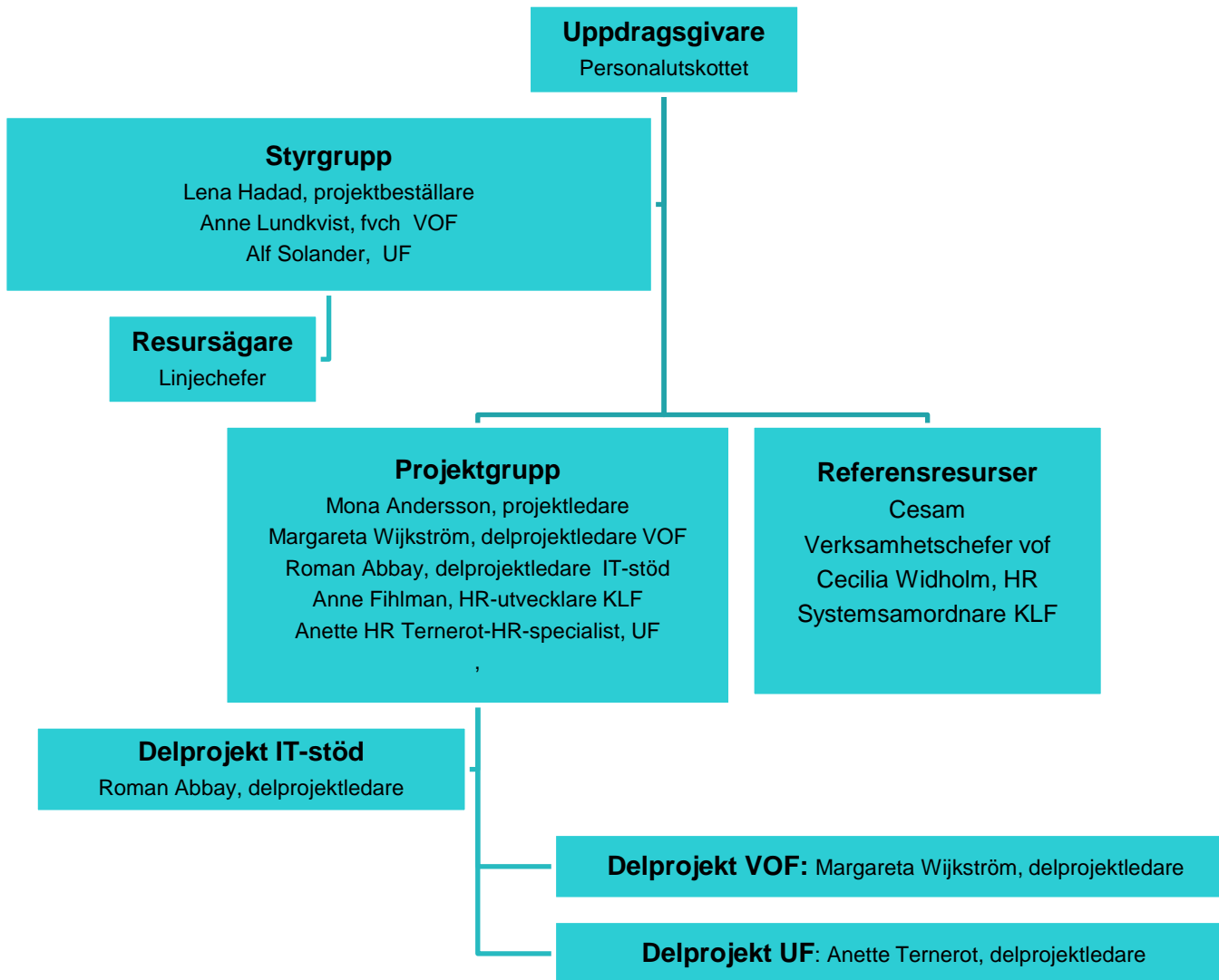
Nuläge (april 2013)

Andel deltidsanställda





Projektorganisation





Nyttomål

- Attraktiv arbetsgivare – lättare att rekrytera och behålla medarbetare med adekvat kompetens
- Ökad andel män i kvinnodominerade verksamheter
- Ökad jämställdhet
- Ökad kontinuitet i verksamheten
- Effektiv och säkerställd vikarieanskaffning inom VOF
- Förbättrad ekonomisk situation för de ofrivilligt deltidsanställda



Resultatmål ÖS-projektet

- Alla tillsvidareanställda inom målgrupperna med en önskad deltidsanställning har senast den 20 dec 2014 fått erbjudande om heltid eller deltid med önskad ssgr.
- En avsevärt ökning av den genomsnittliga sysselsättningsgraden i berörda verksamheter kan påvisas den 1 januari 2014.
- En ändamålsenlig organisation för vikariehantering har tillskapats vid VOF senast den 30 april 2014.
- Senast den 30 april finns bemanningssystem som fullt ut stödjer flexibla arbetstidsmodeller och poolverksamhet.



Omfattning av ÖS-projektet

- Vård- och Omsorgsförvaltningen
- Utbildningsförvaltningen
- Övriga förvaltningar kan bli berörda av kombinationstjänster
- Även medarbetare som inte omfattas av ÖS-projektet och som önskar ökad sysselsättningsgrad ska fylla i skriftlig anmälan om detta, för matchning mot lediga befattningar



Delprojekt vård- och omsorgsförvaltn

- Inventering av önskad sysselsättningsgrad för deltidsanställda genomförd. Av totalt 305 deltidsanställda med tillsvidareanställning vill 122 ha ökad sysselsättningsgrad med olika omfattning. Den önskade utökningen motsvarar 24,63 årsarbetare.
- Start av bemanningsenhet planeras med start under 2014. Projektledare anställd vid vof började 1 februari.
- Behovet av lokala kollektivavtal och bemanningsrutiner etc ska diskuteras med Kommunal.
- Kostnadsberäkning av genomförandeplanen av ÖS-projektet pågår.



Lägesrapport systemstöd

- Fyra alternativ till systemlösningar för vikariehantering finns, noggrann utvärdering av lösningarna pågår, beslut om valt systemstöd förväntas kunna tas i december.
- Förstudierna av olika systemlösningar har gjort att tidplanen i projektet för vof:s del successivt har förskjutits



Antal medarbetare med önskemål om ökad sysselsättningsgrad, vof

Verksamhet	Antal deltidsarb.	Nöjd med sysselsättningsgrad	Önskar öka	Inte nu
Hemtjänst	55	26	29	-
Tumba ÄB	84	43	38	3
Silverkronan	19	12	6	1
Dagverksamhet	4	1	3	-
Allégården	26	16	9	-
Alby äng	16	12	4	-
Kärsdala	22	14	9	-
LSS- boende	46	33	10	3
Personlig ass	28	10	14	4
SSK	5	5	0	-
Summa	305	172	122	11



Önskemål om ökad ssgr i årsarbetare, vof

Verksamhet	Nuvarande Sysselsättningsgrad Snitt i procent	Önskad ökning Snitt i procent	Differens	Antal årsarbetare
Hemtjänst	76,67	86,60	+9,93	5,46
Tumba ÄB	79,95	88,22	+8,27	6,95
Silverkronan	79,56	84,21	+4,65	0,88
Dagverksamhet	75,00	90,00	+15,00	0,58
Allégården	73,34	82,49	+9,15	2,38
Alby äng	74,94	78,59	+3,65	0,60
Kärsdala	77,01	85,70	+8,69	1,91
LSS- boende	70,08	75,12	+5,04	2,31
Personlig ass	71,87	84,60	+12,73	3,56
SSK	82,77	82,77	0	0
Summa	76,12	83,83		24,63

