





## Slutversion

Uppdragsnummer: 17U32799

Titel på rapport: Detaljplan för utvidgning av Botkyrka kyrkogård. Miljökonsekvensbeskrivning gällande kulturmiljö

Datum: 1 september 2022

Fastighet: Eriksberg 2:9, Botkyrka socken och kommun.  
Beställare: Botkyrka församling

Författare: Johan Dellbeck, Bjerking AB

Granskning: Fredrika Mellander Rönn, Bjerking AB  
Uppdragsansvarig: Fredrika Mellander Rönn, Bjerking AB

Bjerking AB  
Strandbodgatan 1  
Box 1351  
751 43 Uppsala

## **Innehåll**

- 1. Inledning 5**
- 2. Förutsättningar för detaljplanen 5**
- 3. Historik och beskrivning av kyrkogården och dess omgivning 10**
- 4. Områdets kulturhistoriska värden 14**
- 5. Detaljplan för utvidgning av kyrkogården 15**
- 6. MKB – syfte och metod 17**
- 7. Detaljplanens konsekvenser för kulturmiljön 19**
- 8. Referenser 27**



*Flygfoto över utredningsområdet mot sydväst. Kontrast foto, Ljungby, 2014-08-12. Beställt av Botkyrka församling genom Lennart Sjöström.*

## 1. Inledning

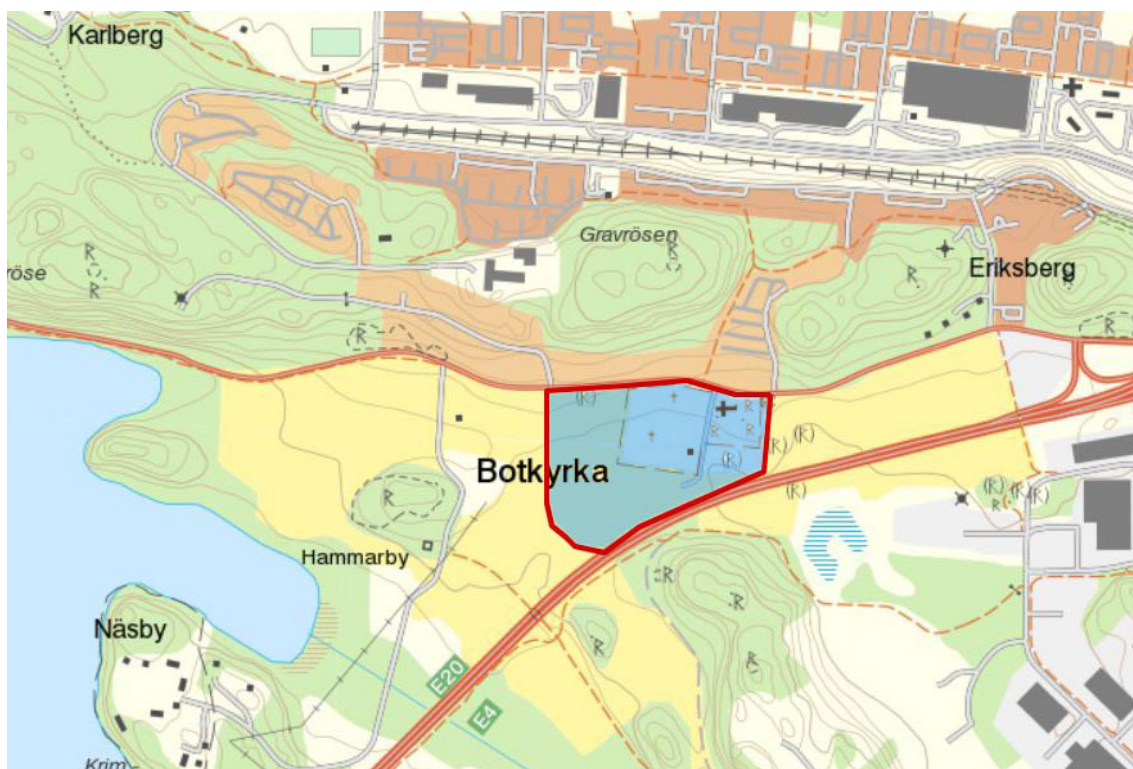
Botkyrka församling planerar att utvidga kyrkogården vid den medeltida Botkyrka kyrka. Bakgrunden är den starka befolkningstillväxten i Botkyrka kommun, som idag har cirka 95 000 invånare. Översiktsplanen räknar med 140 000 invånare år 2040. På den nya kyrkogårdsdelen ska det även uppföras en ny lokal för begravningsceremonier. Enligt begravningslagen (SFS 1990:1144) har varje församling som huvudman för begravningsverksamheten en skyldighet att erbjuda en lokal som är fri från religiösa symboler för begravningsceremonier. Där ska alla former av förrättningar kunna utföras, t.ex. borgerliga och icke kristna begravningar. I Botkyrka kyrka som tillhör Svenska kyrkan erbjuder Botkyrka församling endast begravningar enligt Svenska kyrkans ordning.

Detta dokument är en del av underlaget för granskning efter att samråd om tidigare upprättat förslag till detaljplan hållits i enlighet med plan- och bygglagen 5 kap. 9-11 §§ (SFS 2010:900). Dokumentet har uppdaterats efter genomgång av de samrådsyttranden som upprättades under samrådsförfarandet. Syftet med handlingen är att beskriva de konsekvenser som planförslaget har för platsens kulturhistoriska värden.

## 2. Förutsättningar för detaljplanen

### 2.1 Planområdet

Utredningsområdet är det som är aktuellt för kyrkogårdsutvidgning vilket markeras på nedanstående plan. Utvidgningen sker väst och sydväst om den befintliga kyrkogården. Området består idag av åkermark. Söder om kyrkogården och åkermarken löper motorvägen E4/E20 som drogs fram i området på 1950-talet. I norr avgränsas området av Sankt Botvids väg, gamla Riksettan till Södertälje, f.d. Göta landsväg, i väster av den öppna odlingsmarken mellan kyrkan och Hammarby f.d. prästgård och i öster av åkermark som sträcker sig fram till bebyggelsen väster om



Karta över utredningsområdet. Planområdet är markerat med röd ramlinje.

Hallunda trafikplats vid motorvägen. Längs Sankt Botvids väg går busslinje 708 med hållplats på båda sidor av vägen vid kyrkogården. Den röda tunnelbanelinjens slutstation, Norsborg, ligger cirka 500 m norr om planområdet.

## 2.2. Riksintresse för kulturmiljövård

Botkyrka kyrkogård är beläget inom ett område av riksintresse för kulturmiljövård: Bornsjön [AB16]. Området representerar en kulturmiljö med flertusenåriga rötter och här ingår många av de beståndsdelar som vi brukar förknippa med kulturmiljöer i Mälardalen.

### Motivering:

*Herrgårdslandskap utmed Mälarens södra strand och runt sjöarna Bornsjön och Aspen, präglad av omfattande lämningar från bronsåldern och järnåldern, kommunikationerna på vatten och till lands, den tidiga medeltidens sockenindelning och kristnande, och de stora herrgårdsanläggningarna. (Odlingslandskap, herrgårdsmiljö, fornlämningsmiljö, kommunikationsmiljö, kyrkomiljö, sockencentrum.)*

### Uttryck för riksintresset:

*Bronsåldersmiljöerna med skärvstenshögar och hållristningar samt talrika gravar, däribland flera monumentala rösen. Fornborgarna och de stora gravfälten från järnåldern, bl. a ett gravfält med stora högar vid Norsborg, vilket kan kopplas till de övergivna enheterna Borg och Hundhamra. Botkyrka pilgrimskyrka belägen invid den gamla landsvägen och i ett väl synligt läge i landskapet. De till kyrkan och sockencentrumet hörande boställena och andra byggnaderna, kyrkoherdebostället Hammarby, klockargården, fattighuset och kyrkskolan. Salems kyrka med sitt karaktäristiska torn och synliga läge, samt de till kyrkomiljön tillhörande klockarbostaden och skolan. Övergivna by- och gårdstomter. Gamla vägsystem samt bryggor och hamnplatser som speglar kommunikationerna på vattnet. Det av storgodsdriften präglade landskapet med en rad herrgårdsanläggningar från i huvudsak 1700-talet, vid Vällinge, Sturehov, Norsborg, Ladvik, Bergaholm, Fågelsta, Lindhov (i huvudsak uppförda i Gustaviansk stil) och Älvesta (med tydliga drag av karolinsk stil), med uttryck för estetiska ambitioner, så som alléer, parker av såväl franska som engelska typer. Ekonomibyggnader, arbetarbostäder och underlydande torp som uttryck för herrgårdarnas sociala och ekonomiska struktur. Äldre lantlig bebyggelse som exempelvis Hallinge, Lundby, Oxelby, Övre och Nedre Söderby, samt Talby.*

## 2.3. Gällande planer

### 2.3.1 Detaljplaner

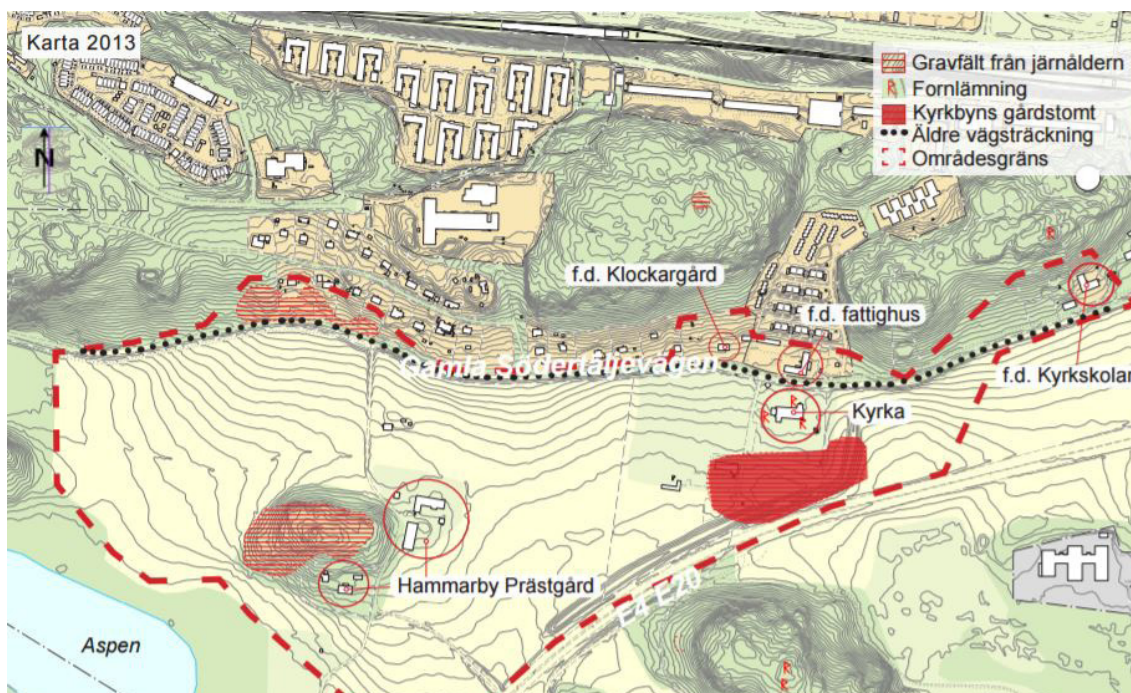
Botkyrka kyrkogård omfattas sedan tidigare inte av någon detaljplan. För området väster om kyrkogården och söder om Sankt Botvids väg har en detaljplan upprättats för Prästviken, (del av Eriksberg 2:27) som har antagits 2022. Det pågår även en utredning öster om kyrkogården med en i dagläget obestämd utbredning för Södra porten.

### 2.3.2 Översiktsplan

Behovet av begravningsplatser nämns inte i Botkyrka kommuns översiktsplan och inte heller i den regionala utvecklingsplanen för Stockholmsregionen, RUFSS 2010. I kommunens översiktsplan från 2014 redovisas områden av riksintresse för kulturmiljön samt de kulturmiljöer som pekats ut som värdefulla i Botkyrka kommuns kulturmiljöprogram.

## 2.4. Kulturmiljölagen

Botkyrka kyrka och kyrkogård omfattas av bestämmelser i 4 kap kulturmiljölagen (SFS 1988:950). I § 13 står det följande: I fråga om en begravningsplats som anlagts före utgången av år 1939 krävs tillstånd av länsstyrelsen: 1. för att utvidga eller på något annat sätt väsentligt ändra begravningsplatsen, 2. för att där uppföra någon ny byggnad eller fast anordning eller riva eller väsentligt ändra befintlig byggnad, fast anordning eller vegetation, eller 3. för att ändra medveten gestaltning av vegetationen.



Karta ur det kommunala kulturmiljöprogrammet från 2014 som redovisar de kulturhistoriskt värdefulla delarna av kulturmiljön Botkyrka kyrka och sockencentrum.

Inom planområdet finns, eller snarare fanns, flera fornlämningar: Söder om kyrkan ligger lämningar av Botkyrka kyrkby, Botkyrka 383:1. På västra delen av planområdet närmast söder om Sankt Botvids väg fanns Botkyrka 729 som var en boplats från brons- och järnåldern. Öster om kyrkogården fanns Botkyrka 730 som har varit en klockgjutningsplats. Dessa fornlämningar har förundersökts och slutundersökts samt redovisats i en rapport 2015. Även delar av 383:1 har slutundersökts och redovisats i samma rapport. Se vidare s 10 och karta på s 8.

## 2.6. Kommunalt kulturmiljöprogram

Områdets kulturhistoriska karaktärsdrag preciseras och beskrivs i Botkyrka kommuns kulturmiljöprogram på nedanstående sätt:

**Gårdsbildning med förhistoriska anor** - Hammarby prästgård har förhistoriska anor vilket man kan se genom det järnåldersgravfält som ligger intill gårdstomten. Under äldre medeltid uppfördes Botkyrka kyrka på Hammarbys ägor. I samband med kyrkobyggandet anslogs Hammarby gård till prästboställe.

**Kyrkans visuella funktion i området** - Kyrkan fungerar som landmärke i det öppna låglänta landskapet. Den okalkade gråstensbyggnaden har en viktig funktion både som markering av det tidiga sockencentrat och rent upplevelsemässigt när man färdas längs med landsvägen och motorväg.

**Det öppna landskapet kring kyrka och prästgård** - Prästgården ligger ganska långt bort från kyrkan men visar ändå på det äldre sambandet mellan kyrka och prästboställe. Det öppna kulturlandskapet är en förutsättning för att detta historiska samband ska vara avläsbart.

**Sockencentrumet** - Kring kyrkan växte med tiden fram ett sockencentrum med klockargård, fattighus och skola. Det är idag en ganska svårläst miljö men bevarad bebyggelse tydliggör kyrkans centrala roll i det äldre samhället.

I kulturmiljöprogrammet redovisas också ett antal riktlinjer att ta hänsyn till vid förändringar i miljön eller vid exploatering med ny bebyggelse:

- Fornlämningar skyddas från närgången bebyggelse eller andra ingrepp i miljön.
- Kulturlandskapets öppna karaktär värnas. Nya byggnader inordnas i landskapet på ett medvetet sätt.
- Kyrkans visuella dominans i landskapet respekteras.
- Siktlinjer mellan kyrka och prästgård värnas.
- Prästgårdens byggnader bevaras. Tillbyggnader underordnas huvudbyggnaden och utformas med hänsyn till byggnadens karaktär. Nya byggnader inordnas i miljön på ett varsamt sätt. Skala, volym, gestaltning, material och kulörer anpassas till befintlig bebyggelse.
- Klockargård, f.d. fattighus och den äldre skolbyggnaden bevaras.

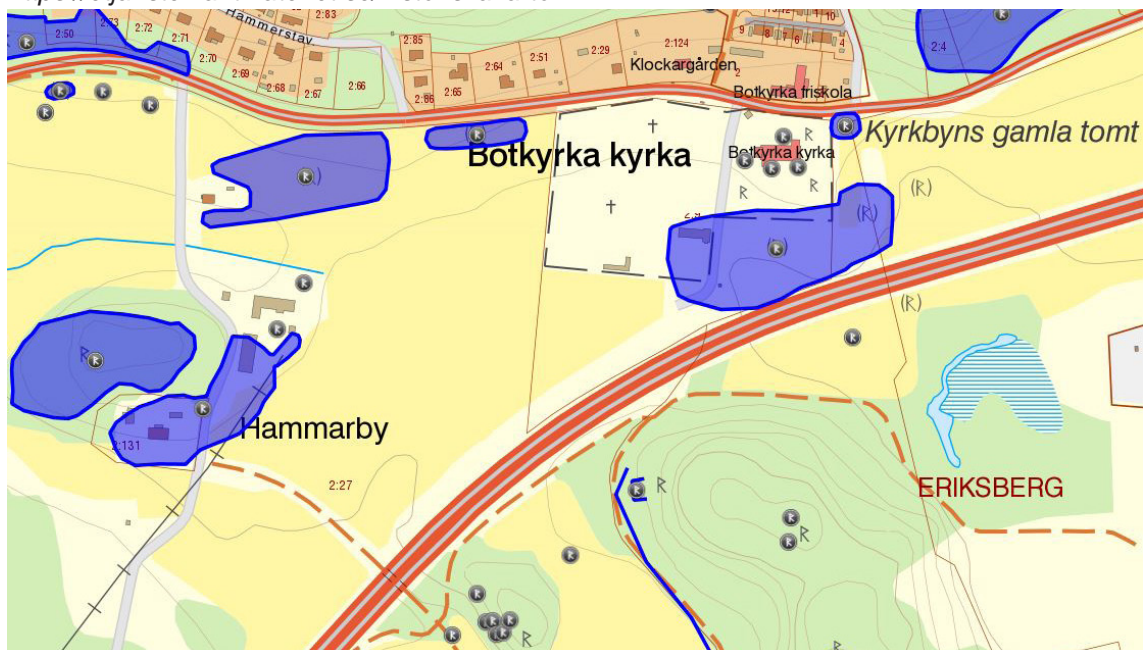


*Flygfoto från 1967 något år innan byggandet av Botkyrkastaden inleddes. Kyrkogårdsutvidningen mot söder och väster har påbörjats. På bilden ses även äldre byggnader i den gamla kyrkbyn söder om kyrkogården. Källa: Kulturmiljöbild, [www.kmb.raa.se](http://www.kmb.raa.se) sökord "Botkyrka".*





Utsnitt ur ekonomiska kartan från 1951. På kartan är motorvägens sträckning markerad. Den byggdes 1953. I övrigt var området då till stora delar opåverkat av senare tiders förändringar. <https://etjanster.lantmateriet.se/historiskakartor>.



Karta över området runt kyrkogården med alla fornlämningar markerade. De tre blåtonade fornlämningsområdena närmast kyrkan är bortgrävda efter arkeologiska undersökningar förutom delar av kyrkbyns gamla tomt. [www.fmis.raa.se](http://www.fmis.raa.se).

### 3. Historik och beskrivning av kyrkogården och dess omgivning

#### 3.1. Fornlämningar och arkeologiska undersökningar.

Botkyrka kyrka och kyrkogård är belägen på en slätt omgiven av åsar. Kyrkogården ligger vid den gamla landsvägen mellan Stockholm och Södertälje, tidigare Riksettan, i äldre tid känd som Göta landsväg med ursprung i förhistorisk tid. Området är rikt på fornlämningar. På de höglänta delarna kring kyrkogården och Hammarby prästgård finns rösen från bronsåldern och gravfält från järnåldern. Söder om kyrkan och vid Hammarby gård finns lämningar efter medeltida by- och gårdstomter.

Med anledning av Botkyrka församlings planer på utvidgning har arkeologiska undersökningar utförts efter beslut av länsstyrelsen. Undersökningarna har berört tre separata fornlämningar, en förhistorisk boplats i väster (Botkyrka 729), en klockgjutningsanläggning i öst (Botkyrka 730) och en bebyggelselämning i söder (Botkyrka 383:1). Undersökningarna har redovisats i en gemensam rapport 2015. Vid utgrävningen av Botkyrka 383:1 påträffades lämningar av en medeltida stiglucka som legat i södra bogårdsmuren. Vidare framkom två stensatta källargropar som antas ha använts för förvaring av mat och dryck i ett värdshus som funnits på platsen. Källarna antas vara byggda före 1650. Vid utgrävningen dokumenterades även rester av ekonomibyggnader från 1800-talet. På kyrkbyns gamla tomt mellan kyrkogården och motorvägen fanns det kvar äldre ekonomibyggnader och ett bostadshus långt fram i tiden och den sista byggnaden revs i början av 1990-talet. Begreppet kyrkby har definierats som den ursprungliga fastigheten på vilken kyrkan uppförts och som så småningom kommit att bli bygdens samlingspunkt eftersom den var belägen på en plats som regelmässigt besöktes av sockenborna, bl.a. i samband med den påbjudna närvaron i kyrkan. Kyrkbyn i Botkyrka är omnämnd i skriftliga källor för första gången år 1539. Den har beskrivits som en senmedeltida etablering inom prästgårdens i Hammarby ägor. På 1800-talet kom ett sockencentrum att etableras norr om kyrkan med klockarbostad, fattighus och skola.

Vid undersökningen av Botkyrka 729, väster om kyrkogården, påträffades bl.a. ett mindre



Vykort från 1945. 1926 års utvidgning syns framför den gamla trädkransen. Växtligheten är fortfarande låg. Vägräcke har tillkommit. Idag skymts delvis denna utsikt av träd längs väggkanten. Vykort från Lennart Sjöström, Botkyrka.



*Flygfoto av Botkyrka kyrkogård och ålderdomshemmet. Den på 1920-talet utvidgade delen är endast till en mindre del tagen i bruk. Vägen söderut från kyrkogården fortsatte mot Hågelby och Tumba. På bilden ses även en mindre ekonomibygnad på samma plats som den nu planerade teknikbyggnaden. Vykort från Lennart Sjöström, Botkyrka församling.*

stolphus och flera utomhushärdar. Lämningarna har daterats till dels mellersta bronsåldern ca 1000 f.Kr. och dels folkvandringstiden på 400–500-talet e.Kr. Öster om kyrkogården undersöktes en klockgjutningsplats, Botkyrka 730, som daterats till första hälften av 1600-talet. Vid kyrkan finns även flera runstenar.

### 3.2. Kyrkan

Den befintliga stenkyrkan har föregåtts av en äldre träkyrka. Enligt Botvidslegenden byggdes denna första kyrka till minne av Sankt Botvid av hans bror Björn på den närbelägna Hammarby gårds ägor under 1100-talets första hälft (Sankt Botvid dog omkring 1120). Det så kallade Botkyrkamonumentet sägs stödja legendens verklighetsbakgrund. Det är en gravvård av sandsten från 1100-talet som i sin uppbyggnad liknar en kyrka med arkader och huggna figurer och ornament med runinskrift som bl.a. omnämner den helige Botvids bror Björn. Originalen finns på Historiska museet medan en kopia står uppställd i kyrkan. Vid kyrkan finns flera runstenar varav en är inmurad på kyrkans norra fasad intill sakristian.

De äldsta delarna av den nuvarande stenkyrkan är också från 1100-talet (de två västra travéerna av dagens kyrka). Enligt Botvidslegenden invigdes kyrkan år 1176 och ersatte då den äldre träkyrkan som tidigare uppförts på Hammarby gårds ägor. Strax därefter byggdes tornet. Kyrkan försågs med nytt kor under förra delen av 1300-talet.

### 3.3. Kyrkogården

Det var på gårderna mellan kyrkogården och sjön Aspen som slaget i Botkyrka ägde rum i augusti 1568, alltså delvis på den nuvarande kyrkogården. Slaget var ett led i striden mellan Erik XIV och hans bröder hertigarna Johan och Karl. Eriks soldater hade tidigare på sommaren intagit och bränt ner Nyköping. Därifrån drog de sig tillbaka och blev sedan överfallna av her-

tigarnas män och jagade på flykt i trakten av Hölö. Efter detta nederlag samlade kung Erik så mycket folk han kunde och gick till motangrepp. Det avgörande slaget stod i Botkyrka, delvis på kyrkogården varifrån Eriks rytteri besköt fienden. Hertigarnas besegrades i Botkyrka, men inom kort hade Erik ändå avsatts av sina bröder.

Kyrkogården har utvidgats flera gånger. Den medeltida kyrkogården omgavs av en bruksmurad bogårdsmur täckt med trätak. Den hade samma utsträckning som den nuvarande kyrkogårdsmuren av kallmurad gråsten, vilken byggdes i slutet av 1700-talet på platsen för den medeltida muren som revs. De nuvarande västra och norra ingångarna med grindstolpar av tegel och järngrindar uppfördes i början av 1800-talet. På medeltiden fanns ingångar i öster, väster och söder försedda med stigluckor<sup>1</sup>. Den östra revs 1629 medan de återstående stigluckorna revs 1799. Tidigare omgavs kyrkogården av en trädkrans med stora almar, lönnar och askar men idag är det inte så många av dem som kvarstår. Det är främst längs västra muren som de större träden finns kvar. På södra delen anlades en urnlund 1935 efter ritningar av arkitekt Erik Fant. Den utvidgades 1948, också efter Fants ritningar.

Det finns tre gravkor på den gamla delen av kyrkogården: det Liljencrantzska koret, i nordvästra hörnet, från 1807 i empirstil efter ritningar av arkitekt C. C. Gjørwell, Piperska gravkoret i egypticerande stil från 1843 på östra delen av kyrkogården och det Wåhlinska gravkoret i sydöstra hörnet uppfört så sent som 1953 efter ritningar av arkitekt Erik Lundberg.

Kyrkogården utvidgades första gången västerut år 1926 efter ritningar av arkitekt Göran Pauli som senare gjorde sig känd som stadsarkitekt i Jönköping 1931-40. Pauli restaurerade för

1. Stiglucka=ingång till kyrkogård i form av en mindre byggnad med portvalv.



Foto av kyrkogården från 1904-06. På den tiden var kyrkan inbäddad bland stora gamla lövträd. Källa: Kulturmiljöbild, [www.kmb.raa.se](http://www.kmb.raa.se) sökord "Botkyrka".



Vykort från 1960-talet som visar bl.a. 1930-40-talets urngravkvarter söder om kyrkan. Notera även de gamla lövträdens kraftiga stammar. Vykort från Lennart Sjöström i Botkyrka.

övrigt också södra vapenhuset i Botkyrka kyrka när det gjordes om till bisättningsrum och begravningskapell med målningar av Sven X:et Erixson. I samband med utvidgningen 1926 torde även den gamla västra ingångens tegelstolpar ha murats om. Den nya kyrkogården försågs med likadana grindstolpar av tegel, plåttäckta och försedda med järngrindar. Mellan åren 1968 och 1974 skedde en etappvis utbyggnad åt väster och sydväst samtidigt som den kraftiga utbyggnaden av bostäder i Botkyrkastaden ägde rum. Den nya delen av kyrkogården ritades av arkitekt Erik Lundberg, Stockholm, och landskapsarkitekt Sven Fasth, Gävle.

Både 1920- och 1960-talets utvidgningar omges av en trädkrans av knuthamlad lind. 1920-talets kyrkogård är försedd med grusgångar och rätvinkliga gravkvarter avgränsade av klippta måbärs- och tujahäckar. Karakteristiskt är även den s.k. paradgången som löper i den östvästliga huvudaxeln med häckomgärdade grusgravar inramade av tujahäck och alleträd av prydnadsäpple. 1960-70-talets begravningsplats har rätvinkliga gravkvarter i sammanhängande gräsytor. Gränserna mellan kvarteren utgörs av grusgångar och låga, klippta rygghäckar av måbär och häckoxbär. På kyrkogården finns även inslag av oxel samt hängande vårtbjörk. 2017 utvidgades kyrkogården med ask- och urngravplatser söder om bogårdsmuren.

### 3.4. Kyrkogårdens närmsta omgivning

Prästgården i Hammarby, fågelvägen drygt 700 meter väster om kyrkogården, har ända sedan medeltiden utgjort socknens kyrkoherdeboställe. Dess huvudbyggnad är uppförd 1804. På norra sidan av landsvägen vid kyrkan ligger den gamla Klockargården från 1822 och ålderdomshemmet från 1911, på den tidigare fattigstugans plats, samt Kyrkskolan från 1849, om- och tillbyggd 1922. Den används än idag som skola. Klockargården används som församlingshem. Tillsammans med kyrkan, kyrkogården och Hammarby prästgård bildar denna miljö ett välbevarat gammalt sockencentrum.

Kyrkogårdens omgivning präglas idag i hög grad av den växande storstadens allt mer påträngande närvaro. Redan i början av 1950-talet byggdes motorvägen i sin nuvarande sträckning mellan Alby och Salem. Den går tätt intill kyrkogårdens södra gräns. En bullervall av jord löper längs med motorvägens norra sida från kyrkogården fram till Hammarby prästgård. 1969-74 byggdes sedan den så kallade Botkyrkastaden, ett av Sveriges största samlade bostadsområden i Fittja, Alby och Hallunda-Norsborg med plats för ca 40 000 invånare. De höga skivhusen i Alby tornar upp sig mot horisonten öster om kyrkomiljön. På Kumla bys gamla tomt, på andra sidan motorvägen från kyrkan sett, ligger stora varuhuskomplex som tillkommit de senaste 20 åren liksom bensinmackar och snabbmatsställen med stora påträngande ljusskyltar vid Hallunda trafikplats. Den nu planerade cirka 4 hektar stora utvidgningen av kyrkogården ska ses mot bakgrund av att Botkyrka kommuns översiktsplan räknar med en kraftig befolkningsökning i kommunen, från dagens knappt 90 000 invånare till som mest närmare 140 000 invånare år 2040.

Trots den påträngande storstadens närvaro har miljön mellan kyrkogården och prästgården inte förändrats nämnvärt de senaste seklerna. *”De förändringar som skett har att göra med jordbrukets modernisering, men exploateringen har begränsat sig till redan ianspråkta lägen och följer den historiska traditionen vad gäller lokalisering av bebyggelse i landskapet”*, står det i den kulturmiljöanalys av området som Tyréns utförde 2014.

Öster om kyrkogårdsområdet återfinns sedan 2017 ett stenupplag, vars syfte är att stabilisera marken och möjliggöra eventuell framtida bebyggelse. Upplagen omfattas av tidsbegränsat bygglov och avses vara borttagna i slutet av 2022.

#### 4. Områdets kulturhistoriska värden

##### Botkyrka kyrka, kyrkan som landmärke

Botkyrka kyrka är starkt förknippad med Botvidslegenden och var under medeltiden ett viktigt pilgrimsmål. Kyrkans exteriör präglas i sin helhet av de medeltida byggnadsskedena. Kyrkan har stora byggnadshistoriska och kulturhistoriska värden som ett minnesmärke från medeltiden.

Kyrkan utgör även ett viktigt landmärke i området och signalerar platsens historiska förankring. En bevarad siktlinje mot kyrkan från Hammarby f.d. prästgård, från Sankt Botvids väg och från motorvägen är viktig för bibehållandet av kyrkan som landmärke.

##### Kyrkogården

Kyrkogården, både dess äldsta del och senare utvidgningar, präglas av olika tiders ideal vad gäller gestaltning och utformning av en begravningsplats. 1920-talets utvidgning i väster är med sina strikt symmetriskt anlagda gravskvarter indelade med häckar ett välbevarat exempel på sin tids trädgårdskonst. De urnlundar som anlades på 1930–40-talet på gamla kyrkogården är delvis bevarade i ursprungligt skick, men vissa förenklingar har skett. De tre privata gravkoren på gamla kyrkogården har ett arkitekturhistoriskt värde. Till kyrkogårdens värden hör också det gröna kulturarvet, till exempel resterna av trädkransen kring den äldsta kyrkogården och de träd och häckar som ramar in de nyare kvarteren.

##### Kyrkbyn

På området närmast söder om den medeltida kyrkogården finns lämningar av kyrkbyn kvar i form av husgrundsrester på platsen för äldre ekonomibyggnader, vilka bidrar till förståelsen av platsens historia. Gårdsbebyggelse stod kvar på platsen långt in på 1960-talet. Delar av kyrkbyns bebyggelse (Raä Botkyrka 383:1) grävdes ut 2010 vilket kastade ytterligare ljus över platsens historia.

Det öppna landskapet mellan kyrka, kyrkogård och Hammarby prästgård.

Det öppna landskapet mellan kyrkogården, kyrkan och Hammarby prästgård speglar det his-

toriska sambandet mellan kyrkan och prästgården, på vars mark kyrkan anlades av Björn, bror till den så småningom helgonförklarade Sankt Botvid, och minner om platsens roll som religiöst och administrativt centrum sedan tidig medeltid. Prästgården har i sin tur förhistoriska anor vilket bl.a. ett närbeläget gravfält vittnar om (Raä Botkyrka 23:1).

### Gårdsbildning med förhistoriska anor

Hammarby prästgård har förhistoriska anor vilket man kan se genom det järnåldersgravfält som ligger intill gårdstomten. Under äldre medeltid uppfördes Botkyrka kyrka på Hammarbys ägor. I samband med kyrkobyggandet anslogs Hammarby gård till prästboställe.

### Sockencentrumet norr om landsvägen

Bebyggelsen norr om den gamla landsvägen, S:t Botvids väg, hänger samman med kyrkan och dess funktion som sockencentrum. Där finns ännu den gamla skolan, det f.d. ålderdomshemmet och klockargården bevarade. Bebyggelsen norr om landsvägen berörs av kyrkogårdsutvidgningen eftersom den planerade gång- och cykelvägen har inkluderats i planen.

## 5. Detaljplan för utvidgning av kyrkogården

En utvidgning av kyrkogården kräver att en ny detaljplan upprättas. Ett förslag till detaljplan för utvidgning av Botkyrka kyrkogård samt bevarande av kyrkomiljön har upprättats av Botkyrka kommun, se s 16.

Kyrkogården ska utvidgas åt söder, väster och sydväst. Från Sankt Botvids väg byggs en ny anslutningsväg (som även ska betjäna det nya bostadsområdet Prästviken) vid den nya kyrkogårdens västra gräns. Den följer sedan den planerade vallen av jordmassor i sydväst och löper på dess insida där även en ny parkeringsplats anläggs. Utanför kyrkogårdens östra mur byggs en anslutningsväg till en ny parkeringsplats för besökare till kyrkogården. På norra sidan av Sankt Botvids väg anläggs en ny gång- och cykelväg (den befintliga slutar vid f.d. ålderdomshemmet) som delvis anläggs på Klockargårdens tomt bakom den intilliggande busshållplatsen.

Den nya ceremonibyggnaden ges en central placering nära den nuvarande kyrkogårdens sydvästra hörn. Placeringen är vald så att den inte ska skymma siktlinjen mellan Hammarby prästgård och kyrkan. Byggrätt för ny ceremonibyggnad med tillhörande utkragande takdelar blir 1400 kvm BYA med en totalhöjd om ca 9 meter.

Befintlig personalbyggnad ska ändras genom om- och tillbyggnad. Nuvarande verkstadsfunktioner avses inrymmas i en ny driftbyggnad. Planförslaget möjliggör också att den befintliga personalbyggnaden rivs och att en ny byggnad uppförs, om behov skulle föreligga i framtiden. Föreskriven totalhöjd på 6 meter behålls i enlighet med befintlig bebyggelse. Den nya driftbyggnaden som ska uppföras i söder får en totalhöjd om ca 8,5 meter enligt planen.

En ny kanslibyggnad med en totalhöjd på 6 meter placeras norr om den nya driftbyggnaden, i anslutning till parkeringen.

Drift- och kanslibyggnader är placerade för att bevara de skyddsvärda siktlinjerna. Deras inbördes placering, med tillhörande plankavskärmade ytor för upplag, gör att eventuellt störande verksamhetsmoment inne på driftgården får en minimal omgivningspåverkan.

Sydväst om kyrkan, utanför den gamla kyrkogårdens västra mur, planeras en ny teknikbyggnad med toaletter. Totalhöjden blir 4 meter. På platsen har det tidigare funnits en mindre byggnad vilken kan ses på fotografier från 1900-talets början.

På den gamla kyrkbyns plats bevaras delar av den grundläggning som har hört till ekonomibyggnader vilka tidigare stått på platsen. Vidare markeras platsen för den medeltida stigluckan och källargroparna.





Ett centralt motiv i gestaltningen av kyrkogården är en cirkel som placeras utanför den befintliga kyrkogårdens sydvästra hörn och som vidgas utåt i allt större cirklar vilka hålls samman av radiellt utstrålade trädrader. Se plan s 20. Varje cirkel markeras med en trädrad.

Sydväst om den nya kyrkogården medges enligt planen placering av jordmassor från kyrkogårdens utbyggnad. På planen är den markerad som en bågformad vall med en högsta tillåtna höjd på 3 meter över angränsande mark. Se detaljplanekarta s 16. Dessutom kommer den befintliga bullervallen i söder att behållas med nuvarande höjd.

Planen och gestaltungsprogrammet innehåller hänvisningar till ett kulör-PM som tagits fram av Svedmyr färg- och fasadkonsult AB (2019-04-29, rev. 2019-05-09). För ceremonibygnaden och den mindre driftbyggnaden föreslås en kulörpalett enligt NCS -systemet, vald med utgångspunkt från kulörerna i kyrkans naturstensmurar och bogårdsmuren.

Planen innehåller följande utformningsbestämmelser för att säkerställa områdets kulturhistoriska värde:

(f1) Ceremonibygnadens utformningsbestämmelse är följande: "Byggnadens volym skall vara uppbruten i flera byggnadsdelar. Fasadmateriäl ska utgöras av trä alternativt puts, färgsättning ska ske i kulörer som harmonierar med den befintliga kyrkobyggnaden."

(f2) Personalbyggnaden med kafédél, kanslibyggnad samt den större driftbyggnaden med tillhörande maskinhall har alla samma utformningsbestämmelse, som föreskriver följande: "Fasadmateriäl ska utgöras av stående träpanel med färgsättning av Falu rödfärg. Tak ska utföras med sadeltakskonstruktion, med minsta tillåtna taklutning om 20 grader. Taktäckningsmateriäl ska utgöras av rött tegel eller röd-respektive svartmålad bandplåt".

(f3) Den mindre driftbyggnaden, som avses placeras invid bogårdsmuren på platsen för en tidigare driftbyggnad, har en utformningsbestämmelse som föreskriver följande: "Fasadmateriäl ska i huvudsak utgöras av trä med färgsättning av grå kulör, inom samma spann som befintliga byggnader. Taktäckningsmateriäl ska utgöras av spån".

Planen innehåller också skyddsbestämmelser och förbud mot rivning som gäller de särskilt värdefulla byggnadsverken:

(q1) En skyddsbestämmelse avseende kyrkobyggnaden, gravkoren samt bogårdsmuren såsom särskilt värdefullt byggnadsverk, som ej får förvanskas.

Detta innebär att dessa byggnader omfattas av en dubbel skyddsreglering enligt både KML och PBL.

## 6. MKB – syfte och metod

### 6.1. Syfte

Syftet med en miljökonsekvensbeskrivning (MKB) är att beskriva de effekter ett visst beslut kan få för miljön. En MKB är en beskrivning av den planerade bebyggelsen eller verksamheten, en bedömning av dess effekter på miljön och människors hälsa och innehåller även förslag till åtgärder för att komma till rätta med de identifierade problemen.

Kraven på miljökonsekvensbeskrivningar ställs i miljöbalkens sjätte kapitel och innebär att "en exploatör eller verksamhetsutövare är skyldig att som underlag för beslut beskriva konsekvenserna av olika tänkta förändringar. Påverkan på kulturmiljön är en av de frågor som ska behandlas"<sup>2</sup>.

2. <https://www.raa.se/kulturarvet/samhallsplanering/miljokonsekvensbeskrivningar/>

## 6.2. Bedömning av miljökonsekvenser

Nedanstående bedömningsskala är en vedertagen modell för bedömning av konsekvenser i kulturmiljöer. Följande uttryck används för att beskriva graden av påverkan:

**Stora negativa konsekvenser** uppstår när påverkan sker i kulturmiljö med höga bevarandevärden- vanligen riksintresse och regionalt och lokalt utpekade viktiga värden men stora värden kan också representeras av mycket värdefulla enskilda objekt som inte alltid kommer med i övergripande inventeringar. Om påverkan innebär att miljöns värdekärnor skadas eller får till följd att viktiga samband och strukturer går förlorade uppstår stor negativ påverkan.

**Måttliga negativa konsekvenser** uppstår när viktiga kulturmiljövärden påverkas i mindre grad än ovan. Kulturmiljö som fragmenteras så att dess helhet inte kan uppfattas. Strukturer och samband försvagas och blir mindre tydliga. Enstaka kulturvärden, välbevarade, unika eller på annat sätt värdefulla i ett regionalt perspektiv går förlorade.

**Små negativa konsekvenser** uppstår när enstaka kulturmiljöobjekt av mindre betydelse påverkas eller tas bort. De enstaka objekten är inte betydelsebärande för kulturmiljöns helhet och är inte unika eller sällsynta av sin typ. Samband och strukturer kan även i framtiden uppfattas.

**Positiva konsekvenser** kan uppstå om de planerade åtgärderna har en positiv påverkan på de framhållna värdena.

## 6.3. Huvudalternativ

Huvudalternativet är den föreslagna detaljplanen.

## 6.4 Nollalternativ

Enligt miljöbalken ska en miljökonsekvensbeskrivning innehålla en beskrivning av miljöförhållandena och miljöns sannolika utveckling om ett projekt eller en plan inte genomförs, ett så kallat nollalternativ, vilket används som jämförelsealternativ när man bedömer miljökonsekvenserna



Vy som visar ny placering av busshållplats strax väster om Klockargården, upprättad av Maria Handberg, Bjerking.

av ett planförslag. Nollalternativet ska inte förväxlas med nuläget, utan ska beskriva en trolig framtida utveckling om den planerade åtgärden inte genomförs.

Nollalternativet innebär att föreliggande detaljplaneförslag inte är genomfört men att bostadsbebyggelse har tillkommit väster om planområdet (detaljplan för Prästviken, Eriksberg 2:27 m.fl). I förslaget till strukturplan för Södra porten på kommunens hemsida betecknas området norr om motorvägen som "verksamhetsområde under utredning". I dagsläget finns inget påbörjat detaljplanearbete norr om motorvägen.

## 7. Detaljplanens konsekvenser för kulturmiljön

Planförslaget bedöms här med utgångspunkt från relevanta uttryck i riksintressebeskrivningen samt de värden som lyfts fram i det kommunala kulturmiljöprogrammet.

### 7.1. Nollalternativets konsekvenser för kulturmiljön

Nollalternativet innebär att detaljplaneförslaget inte genomförs vilket på några års sikt skulle kunna leda till brist på begravningsplatser. Bygandet av Prästviken innebär måttliga negativa konsekvenser för kulturmiljön. En eventuell exploatering öster om kyrkan kommer att påverka kulturmiljön, men i dagsläget är det svårt att bedöma i vilken grad.

### 7.2. Planförslagets konsekvenser för kulturmiljön

Planförslaget bedöms här utifrån de värden som lyfts fram i riksintressebeskrivningen för området och i det kommunala kulturmiljöprogrammet.

#### *Botkyrka pilgrimskyrka vid den gamla landsvägen i ett väl synligt läge i landskapet*

Själva utvidgningen av kyrkogården berör inte kyrkobyggnaden. Planerade nybyggnader på den utvidgade kyrkogården medför att kyrkan kommer att skymmas sett från vissa lägen i väster och sydväst. I samband med planarbetet har det upprättats siktstudier med fotomontage från flera platser i närheten av kyrkogården för att visa de nya byggnadernas eventuella påverkan på siktlinjer mot kyrkan. De studier som gjorts visar att de nya byggnaderna inte påverkar de viktigaste siktlinjerna negativt, dvs. vyerna från Hammarby prästgård och Göta landsväg (Sankt Botvids väg). I huvudsak kommer kyrkans funktion som landmärke att kvarstå. Planförslaget bedöms medföra små till måttliga negativa konsekvenser för kyrkans funktion som landmärke.

#### *De till kyrkan och sockencentrumet hörande boställena och andra byggnaderna, kyrkoherdebostället Hammarby, klockargården, fattighuset och kyrkskolan*

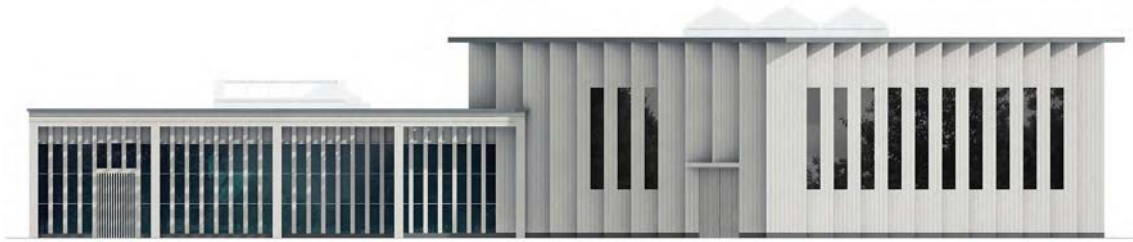
Den i detaljplanen föreslagna gång- och cykelvägen på norra sidan om Sankt Botvids väg medför ett intrång på f.d. Klockargårdens tomt som riskerar att upplevas som alltför påträngande vilket kan medföra negativa konsekvenser för det gamla sockencentrumet som helhet. Efter den senaste uppdateringen av planen har busshållplatsen flyttats längre västerut och gång- och cykelvägen flyttats närmare körbanan vilket medför att vyn mot kyrkan från Klockargården inte längre kommer att störas av det befintliga väderskyddet vid busshållplatsen och att intrånget på tomtmarken framför Klockargården minskar (se bild s. 18).

Detta intrång bedöms medföra små negativa konsekvenser för sockencentrumets kulturmiljö.

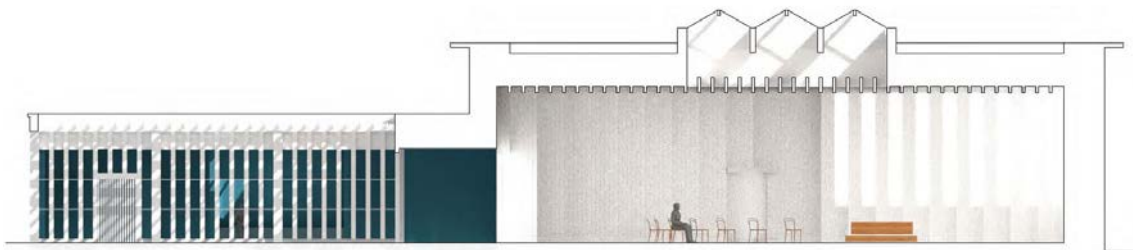
#### *Sankt Botvids väg tidigare kallad Göta landsväg med ursprung i förhistorisk tid*

Kyrkogården ligger vid den gamla landsvägen mellan Stockholm och Södertälje, tidigare Riksettan, i äldre tid känd som Göta landsväg med ursprung i förhistorisk tid. Vägen ska förses med en parallell 3 meter bred gång- och cykelväg som passerar förbi Klockargården. Tidigare anlagd gång- och cykelväg sträcker sig i nuläget fram till det gamla ålderdomshemmet.

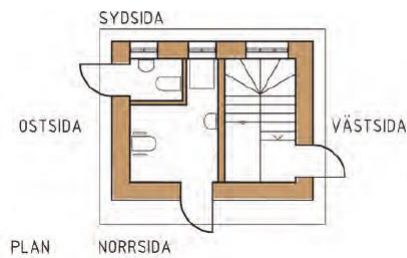
Förändringarna bedöms inte innebära några konsekvenser för vägens kulturhistoriska värde.



Ceremonibyggnaden från väster. Förslag av arkitekt Carl Wärn



Sektion genom ceremonirummet. Förslag av arkitekt Carl Wärn.

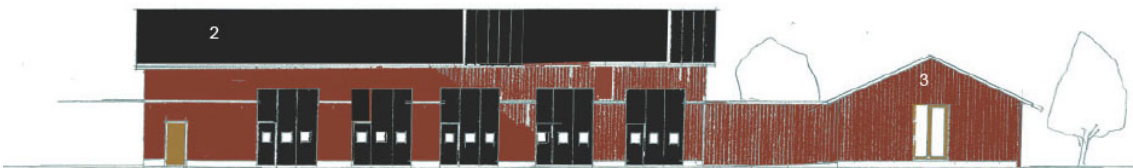


Fasad mot norr, parkeringen



Fasad mot öster, bogårdsmuren

Ny WC- och teknikbyggnad avsedd att placeras intill den gamla kyrkogårdens sydvästra hörn. Maria Handberg, Bjerking AB.



Fasader mot öster

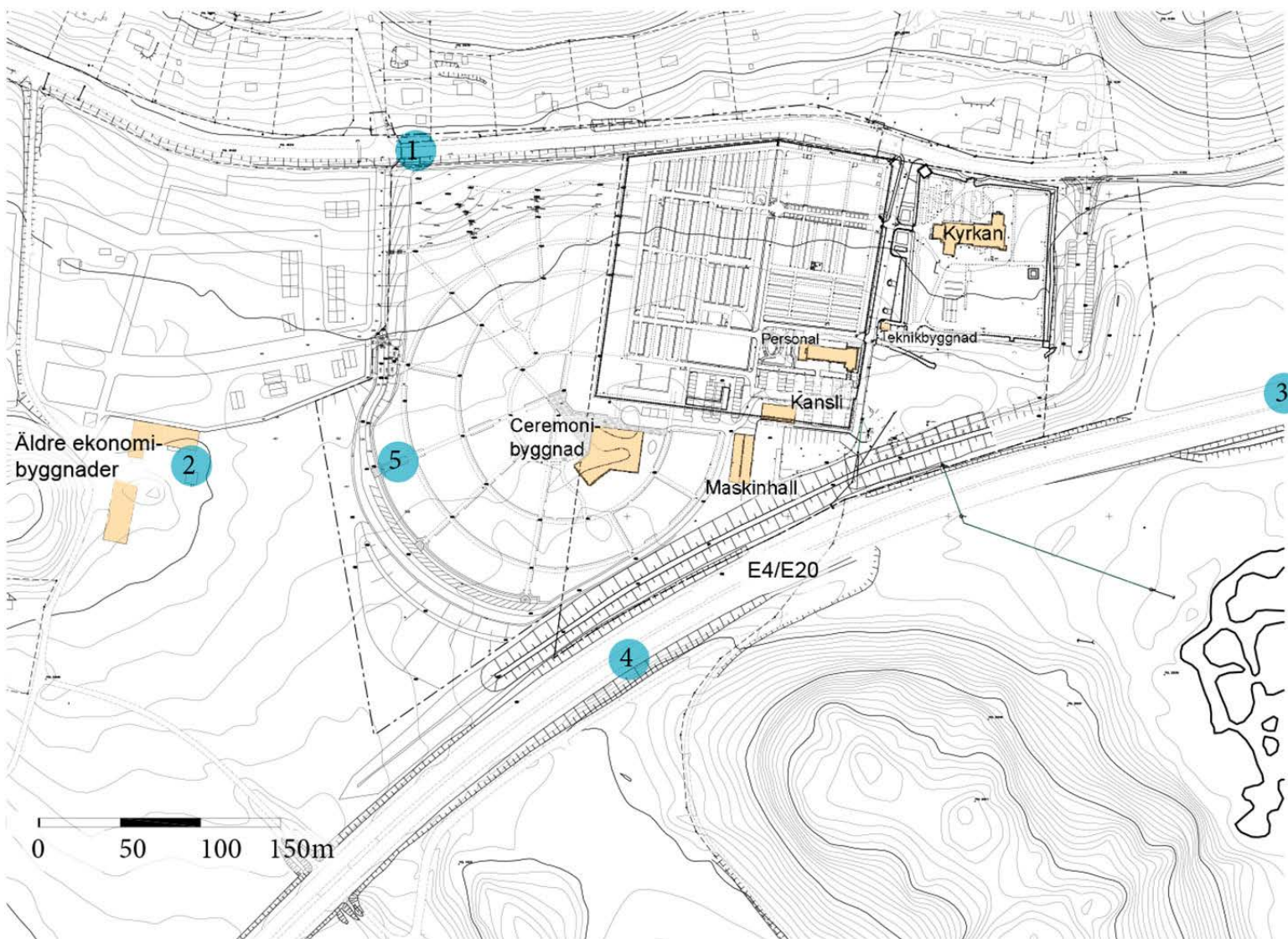
Bild 15 Fasadförslag för ny driftbyggnad (2) och ny administrationsbyggnad (3). Arkitekt Skyhill AB.



Bild 16 Förslag för tillbyggd driftbyggnad (1) med ny serveringslokal, Arkitekt Skyhill AB.

Illustrationer ur gestaltningsprogram, Bjerking 2020-10-14.

**BOTKYRKA KYRKOÅRD**  
 Bilaga till detaljplan - VYER  
 2021-11-18 rev 2022-05-03



Vyerna är renderade ur en 3d-modell och sammanlagda med fotografier tagna i punkterna. Som grund för 3d-modellen ligger kommunens baskarta, en flygscanning över området samt cad/revit-fil med den föreslagna planen.

Blå punkter anger varifrån vyerna utgår.

*Ovanstående situationsplan är hämtad ur en bilaga till detaljplan och visar varifrån vyerna på s 22, 23 och 25 är hämtade.*



Bild från Sankt Botvids väg med vy mot ceremonibyggnad, renderad ur 3d-modell och sammanslagen med fotografi.

Vyer, bilaga till detaljplan, 2022-04-13 Blå punkt hänvisar till plan på s. 20 som visar varifrån vyerna utgår. Övre bilden visar vy från punkt 2 nära prästgården. På fältet framför ceremonibyggnaden tillkommer träd. Träden ska beskåras så att de inte skymmer viktiga vyer.

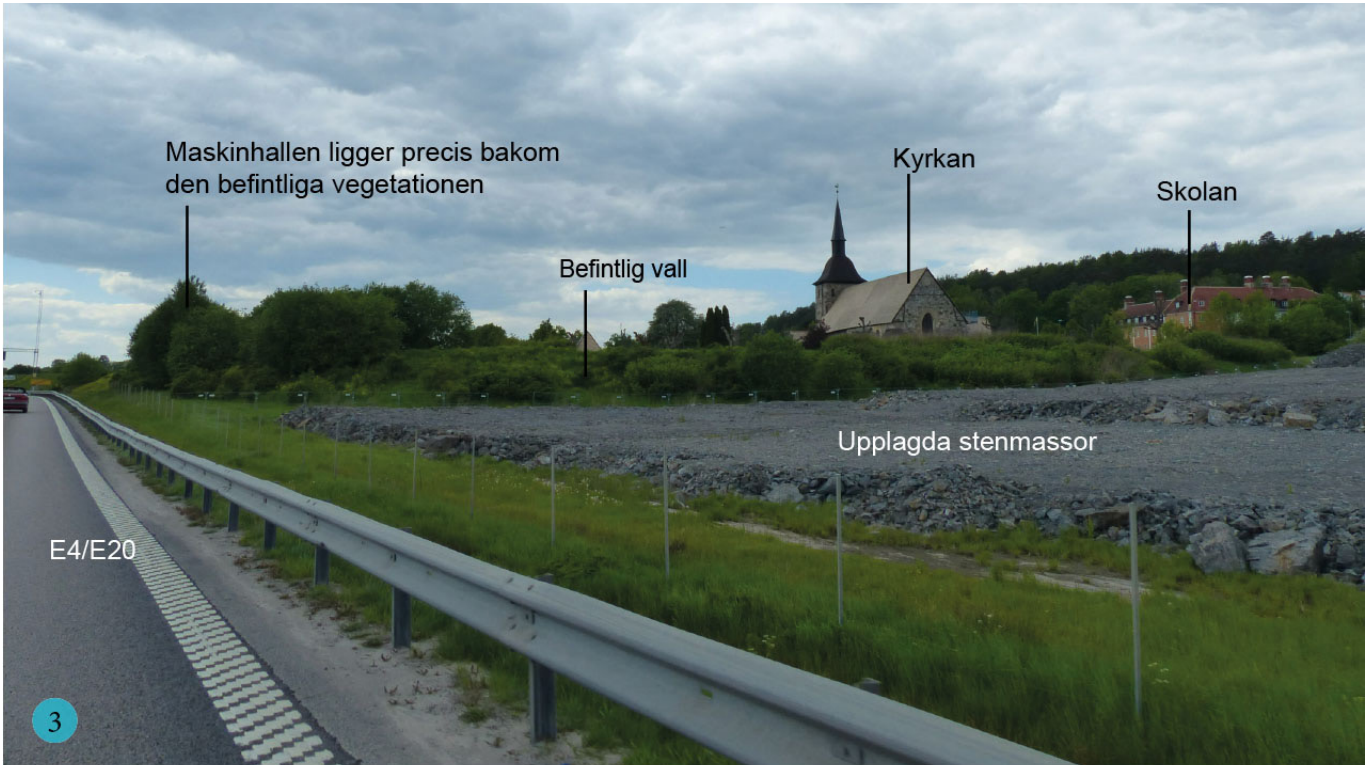


Bild från motorvägen E4/E20 i södergående körfält.



Bild från motorvägen E4/E20 i norrgående körfält, renderad ur 3d-modell och sammanslagen med fotografi.

Ovan ses vyer ur bilaga till detaljplan. 2022-04-13. Blå punkter hänvisar till plan på s. 21 som visar varifrån vyerna utgår.

### *Gårdsbildning med förhistoriska anor (värde enligt kommunalt kulturmiljöprogram)*

Detta berör Hammarby f.d. prästgård och närbeläget järnåldersgravfält

Planen bedöms inte innebära några negativa konsekvenser för Hammarby f.d. prästgård eller det närbelägna järnåldergravfältet.

#### *Det öppna landskapet kring kyrka och prästgård.*

Det historiska sambandet mellan Botkyrka kyrka och Hammarby prästgård är viktigt att värna så att siktlinjen mellan f.d. prästgården och kyrkan bevaras utan att skymmas av nytillkommande byggnader eller anläggningar. I detaljplanen har det tagits hänsyn till detta på så sätt att ceremonibyggnaden placerats så att den inte skymmer siktlinjen mellan prästgården och kyrkan. Vidare har en ny större driftsbyggnad placerats på den låglänta södra delen av planområdet nära motorvägen vilket inte bedöms ge någon negativ påverkan på landskapet.

En ny angöringsväg till kyrkogården anläggs vid gränsen mot väster på den nya begravningsplatsen. Vägen leder ner till en parkeringsplats. Själva vägen kommer att ligga cirka två meter över befintlig marknivå medan parkeringsplatsen anläggs cirka en meter över befintlig marknivå. Enligt planförslaget får överblivna jordmassor vid gravgrävning läggas sydväst om den utvidgade kyrkogården. Jordmassorna får uppgå till högst 3 m över angränsande marknivå. För den som står vid Asptunavägen intill Hammarby f.d. prästgård ser man kyrkan från en plushöjd på ca 32 m. Den av jordmassor uppbyggda jordvallen kommer att ha en högsta plushöjd på 30 m. Från den f.d. prästgården sett hamnar jordvallen utanför siktlinjen mot kyrkan. Den nya angöringsvägen behöver anpassas med mjuk slantning mot angränsande jordbruksmark, annars riskerar den att påverka vyn mot kyrkan negativt sett från prästgården.

Utvidgningen av kyrkogården innebär även att gammal jordbruksmark med lång hävd tas i anspråk vilket gör att landskapsbildningen delvis förändras och den historiska läsbarheten i området försämras. Utvidgningen bygger vidare på begravningsverksamheten som också har mycket lång hävd i området.

Sammantaget kan sägas att flera nya komponenter tillkommer i området och att gamla strukturer och samband i utredningsområdet försvagas. Detta gör att konsekvenserna för kulturmiljön blir negativa.

Planförslaget bedöms medföra måttliga negativa konsekvenser för kulturlandskapet.

#### *Kyrkogården*

Den befintliga kyrkogården berörs inte i någon större utsträckning av förändringarna till följd av utvidgningen. En ny teknikbyggnad ska uppföras nära den äldsta kyrkogårdens sydvästra hörn. Där fanns tidigare en mindre byggnad som kan ses på äldre fotografier (s 11). Den föreslagna placeringen bedöms inte negativt påverka upplevelsen av kyrkan och entréerna till kyrkogården eftersom den kan sägas vara placerad på ett visst respektavstånd från kyrkan och de gamla kyrkogårdsentréerna. Ny kanslibyggnad är placerad inom befintligt kyrkogårdsområde och har i likhet med övriga nya byggnader enligt plankartan placerats för att bevara viktiga siktlinjer.

Sammantaget bedöms planen inte innebära några negativa konsekvenser för den befintliga kyrkogården.

#### *Kyrkbyn*

Husgrundslämningarna på den gamla kyrkbyns tomtmark kommer att bevaras på den nya kyrkogården. Vidare kommer platsen för den tidigare utgrävda källaren att markeras och den tidigare utgrävda klockgjutarplatsen avses att rekonstrueras, fast på en annan plats än den ursprungliga, och förses med en förklarande skylttext.

Planförslaget bedöms i detta avseende medföra positiva konsekvenser för kulturmiljön.





Bild från entrén till den nya kyrkogården i riktning över åkermarken mot den tidigare prästgården, renderad ur 3d-modell.

### *Utformning av nya byggnader*

I detaljplanen anges att ceremonibyggnaden ska få fasader av trä eller puts. Ur kulturmiljösynpunkt är trä som fasadmateriell att föredra. Det är viktigt att ceremonibyggnaden underordnas kyrkan vilket trä som fasadmateriell bedöms göra bättre än puts. En viktig aspekt med tanke på byggnadens anpassning till omgivningen är att den ges en fasadfärg som harmonierar med omgivningen vilket planen föreskriver. Planbestämmelserna anger vidare att personalbyggnaden och kanslibyggnaden samt maskinhallen får fasader av faluröd träpanel och sadeltak med rött tegel, alternativt röd- eller svartmålad bandplåt. Den nya teknikbyggnaden ska enligt planbestämmelsen få en fasad i huvudsak utförd av trä i grå kulör och taktäckning av tjärat spån. Vad gäller de nya byggnadernas utformning bedöms att de föreskrifter gällande färgsättning och fasadmateriell som finns i detaljplanen är väl anpassade till platsens kulturhistoriska värde. Gällande förslaget om svartlackerad bandtäckt plåt kan göras här bedömningen att tegelpannor är att föredra som taktäckningsmateriell, sett ur både kulturhistorisk och estetisk synvinkel.

Detaljplanens föreskrifter gällande utformning och färgsättning av tillkommande byggnader är i huvudsak positiva för kulturmiljön som helhet, med undantag för skrivningen som tillåter svart bandtäckt plåt, se ovanstående resonemang, och som riskerar att påverka helhetsmiljön negativt. Ceremonibyggnaden är placerad i blickfånget mot kyrkan från Hammarby och därför är det viktigt att byggnaden får en nedtonad utformning som underordnar sig helhetsmiljön.

## 7.3. Samlad bedömning av planförslaget

### *Huvudalternativet*

Den utvidgade kyrkogården och dess byggnader har anpassats för att den negativa påverkan på kulturmiljön ska bli så liten som möjligt. Hänsyn har tagits till siktlinjen mellan kyrkan och Hammarby f.d. prästgård vid placeringen av den nya ceremonibyggnaden. Trots den hänsyn som tagits under planarbetet riskerar den föreslagna detaljplanen att minska tydligheten i de historiska sambanden som är viktiga för förståelsen av helhetsmiljön med sockencentrumet,

kyrkan och odlingslandskapet. Det är främst en aspekt som påverkas negativt och det är att utvidgningen innebär att jordbruksmark med lång hävd tas i anspråk, vilket förändrar landskapsbildningen och den historiska läsbarheten i området. Det vidsträckta odlingslandskapet fragmenteras och minskar i omfattning när både bebyggelsen i Prästviken uppförs och kyrkogården utvidgas på tidigare jordbruksmark. Det öppna landskapet kring kyrkan och den före detta prästgården ingår inte bland riksintressets uttryck, men har pekats ut som ett värde i det kommunala kulturmiljöprogrammet.

Det bör även påpekas att begravningsverksamheten också har mycket lång hävd i området. Delar av jordbruksmarken väst och sydväst om kyrkogården kommer att finnas kvar vilket bidrar till förståelsen av den f.d. prästgården som jordbrukande enhet. Det är även positivt att husgrunder från den gamla Kyrkbyn kommer att bevaras på den utvidgade delen närmast söder om den gamla kyrkogården.

Den samlade bedömningen av planens konsekvenser för kulturmiljön är att dessa är måttligt negativa med hänsyn till de värden som lyfts fram i beskrivningen av riksintresseområdet och det kommunala kulturmiljöprogrammet. Planen bedöms inte riskera påtaglig skada på riksintressets utpekade värden.

## 7.4. Kumulativa effekter

### *Riksintresse*

Länsstyrelsen i Stockholms län har i samrådsyttrande den 26 mars 2021 framfört att enbart en utvidgning av kyrkogården inte bedöms skada riksintresset genom att det ligger i linje med den kulturhistoriska kontexten, men påpekat att genom att flera projekt pågår i området skapas en kumulativ effekt som riskerar att påtagligt skada riksintresset.

Länsstyrelsen hävdar att det öppna odlingslandskapet är en del av riksintresset för kulturmiljövård. Odlingslandskapet vid kyrkan nämns dock inte bland riksintressets uttryck. Bland uttrycken finns följande skrivning: *Det av storgodsdriften präglade landskapet med en rad herrgårdsanläggningar från i huvudsak 1700-talet, vid Vällinge, Sturehov, Norsborg, Ladvik, Bergaholm, Fågelsta, Lindhov (i huvudsak uppförda i Gustaviansk stil) och Älvesta (med tydliga drag av karolinsk stil), med uttryck för estetiska ambitioner, såsom alléer, parker av såväl franska som engelska typer.* Uttrycket är inte tillämpligt på odlingslandskapet runt Botkyrka kyrka och därför är inte heller begreppet kumulativa effekter kopplade till detta uttryck relevant när det gäller bedömning av påverkan på riksintresset.

Botkyrka pilgrimskyrka belägen invid den gamla landsvägen och i ett väl synligt läge i landskapet är ett av riksintressets uttryck. De siktstudier med fotomontage som gjorts visar att de nya byggnaderna inte påverkar viktiga siktlinjer negativt. Planförslaget bedöms medföra måttliga negativa konsekvenser för kyrkans funktion som landmärke. Motsvarande studier har gjorts när det gäller Prästviken och i MKB för Prästviken bedömdes planförslaget medföra måttliga negativa konsekvenser för kulturmiljön, eftersom den nya bebyggelsen begränsar perspektivet för utblickarna mot kyrkan. Om även området öster om kyrkan bebyggs innebär det ytterligare negativ påverkan på upplevelsen av kyrkan som landmärke, sedd från motorvägen.

### *Kommunalt kulturmiljöprogram*

Det öppna landskapet kring kyrka och prästgård finns med som ett uttalat värde i det kommunala kulturmiljöprogrammet. Om planförslaget genomförs och även Prästviken och området öster om kyrkan bebyggs finns risk för att den samlade påverkan kommer att medföra stora negativa konsekvenser för det lokalt utpekade kulturvärdet.

## 7.5. Åtgärdsförslag

- Nya träd placeras och beskärs (hamlas) så att de inte riskerar att skymma sikten mellan kyrkan och den f.d. prästgården. De nya träden klipps till en sluthöjd på 8 meter, enligt gestaltungsprogrammet.
- Fasader och tak till nya byggnader utformas i enlighet med gestaltungsprogrammet, och kulör-PM framtaget av Åke Svedmyr, med material, former och färger så att de på ett naturligt sätt smälter in i omgivningen och underordnar sig kyrkans visuella funktion i området.
- Den nya angöringsvägen behöver anpassas med mjuk släntning mot angränsande jordbruksmark, annars riskerar den att påverkar vyn mot kyrkan negativt sett från prästgården.
- Ett förslag är att med hjälp av skyltar i kombination med modern teknik levandegöra platsens intressanta och spännande historia.
- Den befintliga pilgrimsleden kan kopplas ihop med en kulturhistorisk inriktad vandringsstig.
- En del av ceremonibyggnaden skulle kunna användas för att presentera Botvids koppling till platsen, arkeologiska fynd, kyrkan och sockencentrets utveckling genom århundradena.

## 8. Referenser

Beckman-Thoor, Karin, *Från Hammarby till Hågelby, kulturmiljö öster om sjön Aspen, arkeologisk utredning etapp 1, UV mitt rapport 2008:23*. Stockholm 2008.

Bennett, Robert, *Botkyrka kyrka, volym 161 av Sveriges kyrkor, konsthistoriskt inventarium*, Stockholm 1975.

*Botkyrkabygd. Från mälmarstrand till österhav. Botkyrka kulturnämnd 1982.*

*Botkyrka kyrkogård, kulturhistorisk karakterisering*. Utförd 2012 av Lisa Sundström, Stockholms länsmuseum.

Bäck, Mathias och Hamilton, John, *Stiglucka, kyrkokrog och klockgjutning vid Botkyrka kyrka, Statens historiska museum, arkeologiska uppdragsverksamheten, rapport 2015:92*. Stockholm 2015.

Hamilton, John, *Bebyggelse, gjutanläggning och boplats vid Botkyrka kyrkby, UV Rapport 2012\_199*. Stockholm 2012.

*Kulturmiljöanalys Prästviken, Bilaga till detaljplan för Prästviken, Konsultrapport Tyréns 2014.*

*Konsekvensbeskrivning kulturmiljö Prästviken, Bilaga till detaljplan för Prästviken, Konsultrapport Tyréns 2014.*

### Internet

Botkyrka kommuns kulturmiljöprogram 2014, avsnitt om sockencentrum och kyrkan nedladdad från Botkyrka kommuns hemsida den 24/1 2017:

<http://www.botkyrka.se/SiteCollectionDocuments/Bibliotek%20och%20kultur/Kulturen/Kultur>

<http://runeberg.org/hgsl/>: *Historiskt-geografiskt lexikon öfver Sverige. Första bandet, Stockholm 1859.*

berking