

**BOTKYRKA 2024**

# Seniorien palveluopas

**LOMITUS**

**Tuki  
omaiselle**

**TUKI KOTONA**

**Valitse  
kotipalvelun  
suorittaja**

**KOHTAAMISPAIKAT BOTKYRKASSA**

**Yhdessäoloa ja  
aktiviteetteja  
yli 60-vuotiaille**



**"Minulla on aina  
aikaa puhella  
auttamieni kanssa"**

**- DANIEL AOUAT,  
BOTKYRKAN TALKKARI**

**BOTKYRKA  
KOMMUN**



ESIPUHE

# Pidät kädessäsi Botkyrkan seniorien palveluopasta

**K**oko elämämme ajan me muutamme ihmisinä. Eri vaiheissa tarpeemme ja edellytyksemme muuttuvat. Ehkä olet tilanteessa, jolloin haluat löytää aktiviteetteja, seurustella enemmän toisten kanssa ja löytää uusia sosiaalisia yhteyksiä? Tunnetko tarvitsevasi apua kotona selviytyäksesi arkiaskareista? Tai tunnetko sinä omainen, että vointisi paranisi, jos saisit tukea ja jonkin verran lomitusta?

**Minä ja työtoverini** Botkyrkan kunnan vanhustenhuollossa pyrimme tarjoamaan sinulle mahdollisuuden elää aktiivista ja itsenäistä elämää. Sinun on saatava tuntee olosi turvalliseksi, saatava osallistua ja vaikuttaa omaa arkielämääsi koskeviin päätöksiin ja tarvitsemaasi hoivaan. Botkyrkan vanhustenhuolto tarjoaa laajan valikoiman aktiviteetteja, tukea ja palvelua, joka auttaa sinua juuri näissä asioissa.

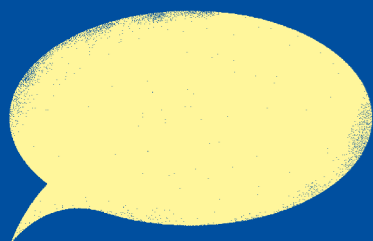
**Tiesitkö**, että kunnalla on ”Botkyrka-fixare”, talkkaripalvelu, joka auttaa kustannuksitta yksinkertaisissa kotiaskareissa, jotka saattavat olla vaarallisia sinulle itsellesi? Tai tiesitkö, että kotipalvelua tarvitseva voi itse valita suorittajan eri kotipalvelun toimijoiden joukosta? Tai, että kunnalla on useita kohtaamispaikkoja, joissa voi treenata tai osallistua kulttuuriaktiviteetteihin 60-vuotialle ja sitä vanhemmille?

**Tämän lehden kautta** voit tutustua hieman lähemmin eri hoivavaihtoehtoihin, joita voit saada seniorina. Joitakin tukia täytyy hakea ja niistä maksetaan maksu, jotkut ovat maksuttomia eikä hakemusta tarvita. Selaile lehteä ja tutustu muutamaan hoivaalan työntekijöistämme, jotka kertovat omasta arjestaan. Täältä saat myös tietoa siitä, miten tukea haetaan, ja miten hakemusprosessi etenee hakemuksesta aina päätökseen saakka.

Olet aina tervetullut ottamaan yhteyttä, jos sinulla on kysyttävää tai tarvitset apua. Me olemme sinua varten!

**Petra Oxonius**  
Hoito- ja hoivajohtaja, Botkyrkan kunta

—  
”Sinun on  
saatava elää  
aktiivista ja  
itsenäistä  
elämää”



## Canasta on kivaa!

Kansikuvassa näemme Maj-Lis Fageruddin, Viola Wallinin ja puoliset Rolf ja Vivi-Ann Larsson, jotka kokoontuvat säännöllisesti pelaamaan korttipelejä Grödingen kohtaamispaikalle, joka on yksi Botkyrkan kunnan kohtaamispaikoista senioreille. Lue lisää sivulta 7



## SISÄLTÖ

- 5 Tuki ikääntyneille Botkyrkassa
- 7 Yhteisöllisyyttä ja aktiviteetteja
- 10 Tuki: Näkö ja puhe
- 11 Tuki: Asunto ja matkat
- 14 Tuki: Kotona
- 18 Asunnot ikäihmisille
- 23 Tuki omaiselle
- 26 Hakemus ja maksut
- 29 Näin vanhustenhuollossa työskennellään
- 31 Oletko tyytymätön hoitoon tai hoivaan?
- 32 Lisätietoja



## BOTKYRKALAISTEN ÄÄNIÄ

- 08 **Hei siellä!**  
Mitä te teette kohtaamispaikoilla?
- 15 **Birgitta Larsson:**  
"Voin suositella Botkyrkan talkkaria toisille"
- 21 **Katarina Ilic:**  
"Minulle keskeisintä on ihminen, ei diagnoosi"
- 24 **Johan Nicander ja Ingemar Karlsson:**  
He palavat halusta tukea omaisia
- 28 **Roland Ghookas:**  
"Kunnioitan suuresti yhteiskuntamme rakentaneita"



## TUKI IKÄÄNTYNEILLE BOTKYRKASSA

# Oletko yli 65-vuotias ja tarvitset tukea arjessasi?

Arjessaan tukea tarvitsevilla senioreilla voi olla oikeus saada tukea kunnalta.

**S**aamasi tuen on annettava sinulle paremmat mahdollisuudet elää turvallista, mielekästä ja itsenäistä elämää ilman, että omat kykysi jäävät käyttämättä. Tukea on annettava tahtoasi ja loukkamattomuuttasi kunnioittaen. Tuesta käytetään nimitystä avustus ja siihen sovelletaan sosiaalipalvelulain mukaisia säännöksiä. Lisätietoja vanhustenhuoltotyöstä on sivulla 29.

### Tietoa ja tukea suomeksi

Botkyrka kuuluu suomen kielen hallintoalueeseen. Se tarkoittaa sitä, että sinulla on oikeus saada hoivaa kokonaan tai osittain suomen kielellä. Sinulla on myös oikeus saada puhua suomea ja saada vastaus suomeksi yhteyksissäsi kuntaan. Voit tilata suomenkielisen digiversion tästä esitteestä ottamalla yhteyttä kunnan kansalaiskeskukseen.



Botkyrkan kunnan kansalaiskeskus  
voi antaa vastaukset kysymyksiisi  
tai luotsata sinut eteenpäin tarvittaessa.  
Puhelin: 08-530 610 00



**YHTEISÖLLISYYTTÄ JA AKTIVITEETTEJA**

# Kohtaamispaikat yli 60-vuotiaille

Kohtaamispaikat ovat aktivointikeskuksia 60-vuotiaille ja sitä vanhemmille Botkyrkan asukkaille. Tänne voi tulla tapaamaan uusia ystäviä, treenaamaan, osallistumaan kulttuuriaktiviteetteihin tai juomaan kahvia. Useimmat aktiviteetit ovat maksuttomia eikä niihin tarvitse ilmoittautua ennakolta. Voit tulla tänne, kun se sopii sinulle! Kohtaamispaikkoja pyörittävät vapaaehtoiset. Tule sinäkin mukaan! Voit esimerkiksi auttaa kahvilassa, toimia aktiviteettien vetäjänä tai olla mukana suunnittelemassa kohtaamispaikan toimintaa.

## Grödingen kohtaamispaikka

Täällä järjestetään käsityötapaamisia, kortinpeluuta, musiikkitilaisuuksia, kirpputoreja ja muotinäytöksiä ym. Täällä on kahvila, kangaspuut ja kuntosali, jossa on yksinkertaiset kuntosalivälineet.

### Aukioloajat:

Maanantai 10:00–14:00

Tiistai 10:00–14:00

Torstai 10:00–14:00

**Osoite:** Ringvägen 2, Grödinge

**Puhelin:** 072–596 69 21

## Tumban kohtaamispaikka

Täällä voi harrastaa voimaharjoittelua laitteilla, kevyempää voimistelua ja ryhmätreeniä. Treenikortin ostat kohtaamispaikalla, ja ohjaaja auttaa sinua pääsemään harjoittelun alkuun. Kohtaamispaikalla on myös kahvila ja aurinkuhuone, jossa lämpötila on 33 astetta.

### Aukioloajat:

Maanantai–torstai 07:30–16:00

Perjantai 07:30–15:00

**Osoite:** Samaritvägen 2, Tumba

**Puhelin:** 073–421 87 50

## Albyn kohtaamispaikka

Täällä valittavanasi on laaja valikoima aktiviteetteja, jotka on suunniteltu sen mukaan, mitä kävijät haluavat tehdä – muun muassa säännöllisiä tapaamisia, joilla voi perehtyä paremmin eri digityökalujen ja palvelujen käyttöön.

### Aukioloajat:

Maanantai–perjantai klo 10:00–16:00

**Osoite:** Albys hjärta, Albyvägen 7, Alby

**Puhelin:** 073–580 05 01



Löydät ajankohtaiset tiedot Botkyrkan kunnan kohtaamispaikoista senioreille täältä [www.botkyrka.se/motesplatser](http://www.botkyrka.se/motesplatser) ja på [www.facebook.com/BotkyrkasMotesplatser](https://www.facebook.com/BotkyrkasMotesplatser)



# Hei siellä!

Mitä te teette kohtaamispaikoilla?



## **Rolf och Vivi-Ann Larsson, Viola Wallin ja Maj-Lis Fagerudd**

### **GRÖDINGEN KOHTAAMISPAIKALLA KÄVIJÄT**

– Kokoonnumme tänne joka toinen viikko Canastaa pelaamaan, mutta täällä voi myös osallistua moneen muunlaiseen toimintaan.

#### **Täällä on vapaaehtoisten pyörittämä kahvila?**

– Kyllä, täällä on kahvila, leivonnaisia ja erittäin hyviä voileipiä. Laskiaispäivää ja vohvelipäivää me myös vietämme täällä, eihän niitä ilman voi jäädä!

#### **Mikä Grödingen kohtaamispaikalla on parasta?**

– Se on kuin toinen koti! Monet tulevat tänne joka päivä juomaan kupin kahvia saadakseen vähän seuraa. On mukavaa saada jutella jonkun kanssa!



## **Bo Alexandersson, Ana Jaki ja Eva Forss**

### **ALBYN KOHTAAMISPAIKALLA KÄVIJÄT**

– Tänään olemme haastaneet toisemme pelissä, jonka olemme lainanneet Botkyrkan kunnan Fritidsbankenin lainaamosta.

– Täällä on uskomattoman hyvä yhteishenki, kaikki ovat tervetulleita ja yhteisöön kuuluvia. Meillä on niin hauskaa, ja voimme nauraa sekä toisten kanssa että toinen toiselle!

#### **Mitä Albyn kohtaamispaikka merkitsee teille?**

– Paljon, paljon! Tutustuin koko Albyyn käymällä täällä. Siksi tunnen kotoutuneeni seudulle hyvin, vaikka olenkin melko vastikään muuttanut tänne.

– Minulla ei ensi käynnillä ollut mitään erityisiä odotuksia, mutta nyt olen ollut täällä lähes joka päivä. Tämä on kaikkein paras paikka! Minulle se merkitsee eroa todella elämisen ja pelkän elossa pysymisen välillä



## **Gunnar Stockhaus**

### **TREENAA TUMBAN KOHTAAMIS-PAIKALLA**

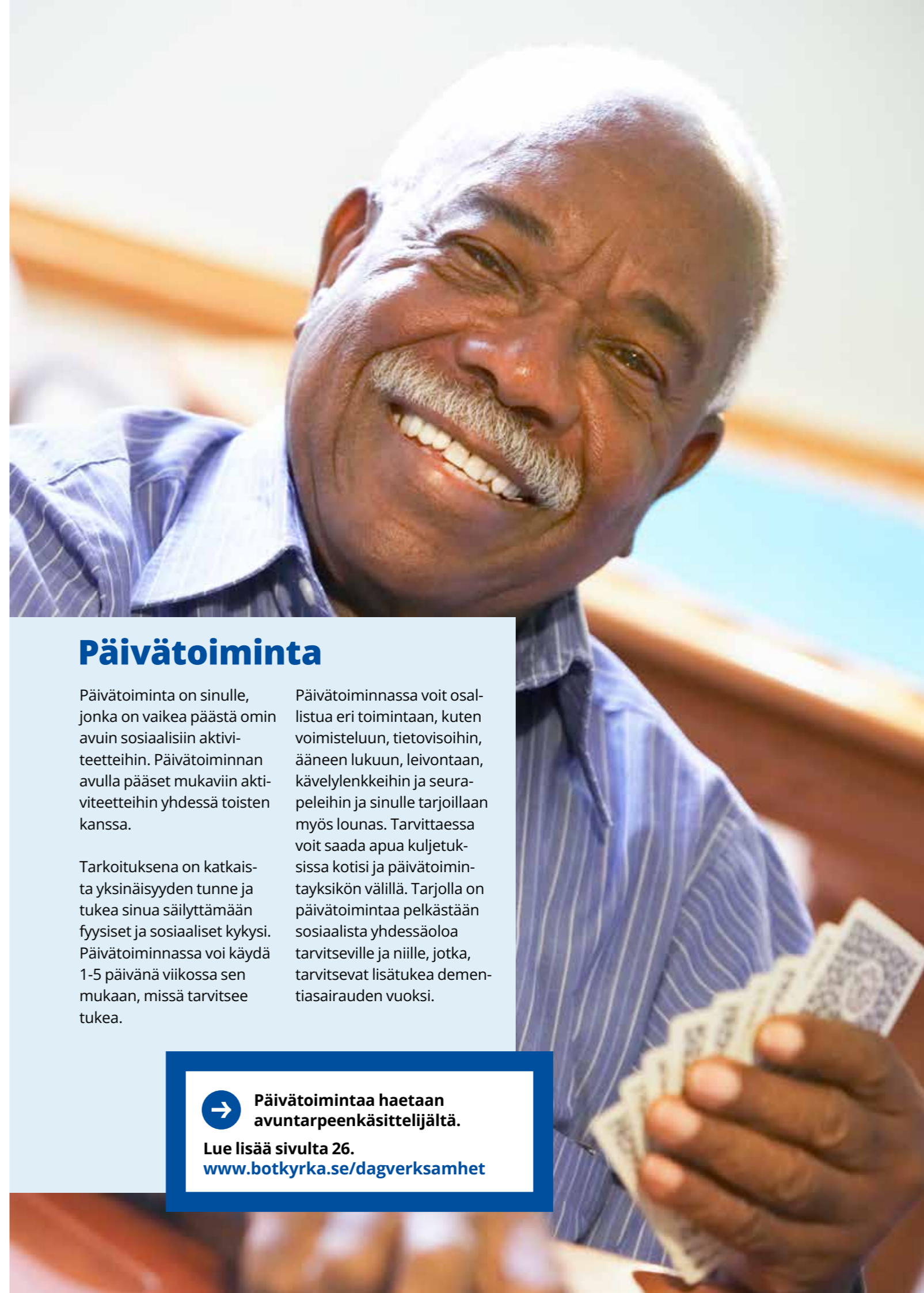
– Treenikäynneistä on tullut eräänlainen tarve. Käynnin jälkeen on niin tyytyväinen olo!

#### **Miten kauan olet treenannut täällä?**

– Melko kauan, luultavasti nyt noin 10–12 vuotta.

#### **Miksi haluat käydä Tumban kohtaamispaikalla?**

– Iän myötä keho jäykistyy. Silloin kuntosalissa on hyvä käydä. Mutta tärkeää ei ole vain fyysinen kunto, vaan sosiaalinen puoli on vähintään yhtä tärkeä. Täällä olen saanut uusia tuttavuuksia treenatessani, ja jotkut meistä tapailevat toisiaan myös kohtaamispaikan ulkopuolella käydessään kävelylenkeillä.



## **Päivätoiminta**

Päivätoiminta on sinulle, jonka on vaikea päästä omin avuin sosiaalisiin aktiviteetteihin. Päivätoiminnan avulla pääset mukaviin aktiviteetteihin yhdessä toisten kanssa.

Tarkoituksena on katkaista yksinäisyyden tunne ja tukea sinua säilyttämään fyysiset ja sosiaaliset kykysi. Päivätoiminnassa voi käydä 1-5 päivänä viikossa sen mukaan, missä tarvitsee tukea.

Päivätoiminnassa voit osallistua eri toimintaan, kuten voimisteluun, tietovisoihin, ääneen lukuun, leivontaan, kävelylenkkeihin ja seurapeleihin ja sinulle tarjotaan myös lounas. Tarvittaessa voit saada apua kuljetuksissa kotisi ja päivätoimintayksikön välillä. Tarjolla on päivätoimintaa pelkästään sosiaalista yhdessäoloa tarvitseville ja niille, jotka tarvitsevat lisätukea demenssairauden vuoksi.



**Päivätoimintaa haetaan avuntarpeen käsittelijältä.**

**Lue lisää sivulta 26.**

**[www.botkyrka.se/dagverksamhet](http://www.botkyrka.se/dagverksamhet)**



# Tuki heikkonäköisille tai liikuntaesteisille


Heikkonäköisille tai liikuntaesteisille senioreille on monenlaista tukea, jotta he voivat saada yhteiskuntatietoa, käydä hoitopaikoissa tai osallistua kulttuuritilaisuuksiin.

## Puhelehti

Botkyrkan kunta julkaisee ilmaista puhelehteä henkilöille, joilla on heikentynyt näkö tai luki-vaiveuksia. Puhelehdessä on paikallislehdistä ja kunnan verkkosivustolta saatua aineistoa, joka koostuu artikkeleista, tärkeästä yhteiskuntatiedosta ja erilaisista tapahtumavinkeistä. Botkyrkan puhelehden voi tilata maksutta. Tilajana saat lehden postitse kotiosoitteeseesi Daisy-levynä. Voit myös lukea lehden digiversiona Legimus-sovelluksella.

 Botkyrkan puhelehden voit tilata sähköpostitse [tidningar@irismedia.se](mailto:tidningar@irismedia.se)



 Saattamista haetaan avuntarpeenkäsittelijältä.  
Lue lisää sivulta 26.  
[www.botkyrka.se/ledsagning](http://www.botkyrka.se/ledsagning)

## Saattaminen

Saattamista voi saada, jos toimintarajoitteen vuoksi tarvitsee tukea voidakseen osallistua yhteiskuntaelämään. Saattamista voi hakea kulttuuri- ja vapaa-ajan toimintaan, kuten teatterissa, konsertissa, urheilutilaisuuksissa käynteihin ja lääkärissä, parturissa/kampaamossa, jalkahoitolassa, fysioterapiassa tai muissa hoitoyksiköissä käynteihin. Sen saaminen edellyttää, että apua kuljetukseen ei saa muulla tavoin – esim. kuljetuspalvelun tai sairaankuljetuksen erityispalvelun avulla. Vaikeasti näkövammaisen saattamisen nimitys on saattajapalvelu, jota saa maksutta enintään 15 tuntia kuukaudessa.




# Lisää sopeutuksia ja tukea arkeen

Toimintarajoitteiset ikäihmiset voivat saada avustusta asuntonsa sopeuttamiseen. Kuljetuspalvelu voi auttaa sekä lyhyissä että pitemmissä matkoissa.

## Avustus asunnon sopeuttamiseen

Sinä, joka toimintarajoitteen vuoksi tarvitset asuntonsi sopeuttamista, voit hakea asunnonsopeuttamisavustusta. Avustuksen voi käyttää esim. korkeiden kynnysten poistoon, suihkun asentamiseen kylpyammeen tilalle tai pyörätuoli-luiskan asentamiseen ulkooven edustalle.



 Avustusta voi hakea e-palvelun kautta tai lomakkeella, molemmat löytyvät kunnan verkkosivustolta [www.botkyrka.se/bostadsanpassningsbidrag](http://www.botkyrka.se/bostadsanpassningsbidrag)

Lomakkeen voi myös tilata puhelimitse 08-530 610 00. Lomakkeen liitteenä on oheistettava toimintaterapeutilta, fysioterapeutilta tai lääkäriltä saatu todistus siitä, että tarvitset asuntonsi sopeuttamista.



## Kuljetuspalvelu – apu matkoissa Tukholman läänissä

Kuljetuspalvelua voi saada, jos matkustaminen julkisilla kulkuvälineillä, kuten bussilla, junalla ja maanlaisella, tuottaa vaikeuksia. Palvelu on sinulle, jolla on pysyvä toimintarajoite ja joka et esimerkiksi näe tai sinulla on liikkumisvaikeuksia tai et pysty matkustamaan yksin ilman saattajaa.

Kuljetuspalvelun asiakkaana saat kuljetuspalvelukortin, jolla tilaat matkasi. Yleensä matka tehdään taksilla, mutta tarvittaessa voit myös tilata erityisajoneuvon, jossa on pyörätuolinostin. Matkojen hinnat on alennettu ja niille on voimassa suurkustannuskatto, mikä merkitsee sitä, että kuljetuspalvelulla matkustava ei maksa enempää kuin Tukholman paikallisliikenteessä 30-päivän lipulla matkustava henkilö.



## Valtakunnallinen kuljetuspalvelu – Matkat kahden läänin välillä

Valtakunnallisella kuljetuspalvelulla voit tehdä matkan junalla, laivalla, lentokoneella tai erityisajoneuvolla Tukholman läänistä johonkin toiseen Ruotsin läänin ja takaisin. Haet matkoja yksittäisinä kertoina – esimerkiksi, kun lähdet lomalle tai käymään ystäväsi tai sukulaistesasi luona.

Valtakunnallinen kuljetuspalvelu on sinulle, jolla on pysyvä toimintarajoite, jonka vuoksi matkat ovat erityisen kalliita.

Maksat valtakunnallisesta kuljetuspalvelusta ns. omamaksun. Sen suuruus määräytyy matkasi pituuden mukaan ja huomioimalla, että sinun ei tule maksaa matkasta tavallisen lipun hintaa enemmän. Kunta maksaa esimerkiksi pyörätuolipaikan tai saattajan mukaan ottamisesta aiheutuvat kustannukset.

Valtakunnallista kuljetuspalvelua haetaan erityisellä lomakkeella, jonka tilaat kunnan kansalaistoimistosta puhelimitse 08-530 610 00 tai lataamalla sen verkkosivulta [www.botkyrka.se/riksfardtjanst](http://www.botkyrka.se/riksfardtjanst)

**!** Muista hakea palvelua viimeistään kolme viikkoa ennen toivottua matkapäivää.

## NÄIN HAET KULJETUSPALVELUA:

### 1 Pyydä lääkäriltä lääkärintodistus kuljetuspalvelua varten.

Hän lähettää todistuksen kunnan kansalaistoimistoon.

### 2 Täytä hakemuslomake.

Saat sen postitse, kun lääkärintodistuksesi on saapunut kansalaistoimistoon.

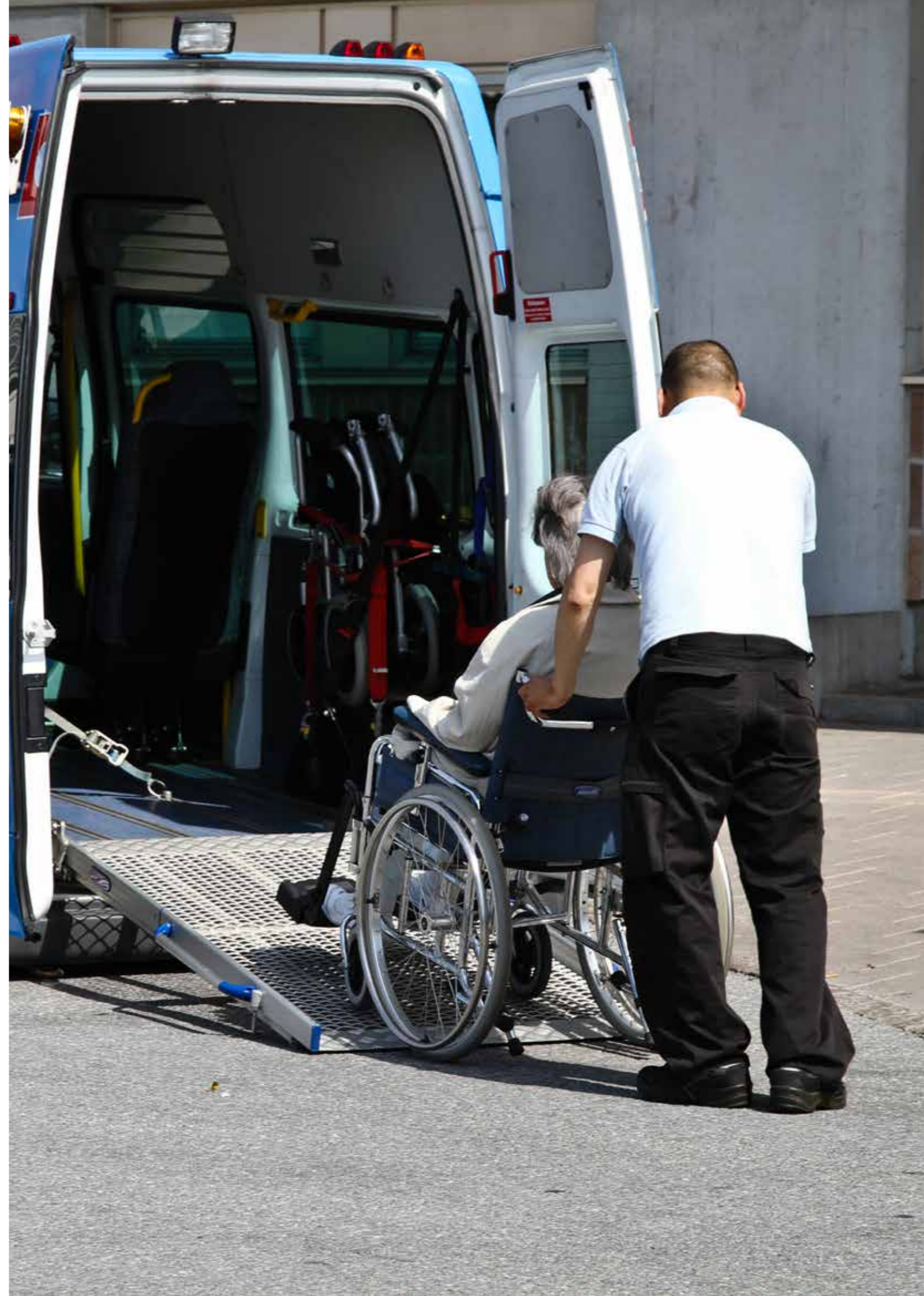
### 3 Tapaa hakemuksesi käsittelijä.

Ota täyttämäsi lomake mukaasi kansalaistoimistoon. Jos et ole aikaisemmin saanut kuljetuspalvelua, täytyy sinun myös ottaa oma valokuvasi mukaan. Asiasi käsittelijä tekee nyt selvityksen, jonka hän lähettää kuljetuspalvelulautakunnalle

### 4 Saat vastauksen postitse.

Saat vastauksen kuljetuspalvelulautakunnan päätöksessä. Jos palvelu on myönnetty, saat esitteen ”Matkusta kuljetuspalvelulla”, josta voit muun muassa lukea, miten tilaat matkoja ja mitä ne maksavat. Kuljetuspalvelukortti lähetetään sinulle 14 päivän sisällä.

[www.botkyrka.se/](http://www.botkyrka.se/)





# Tuki ja apu kotona asuvalle

Asu kotona itsenäisesti ja turvallisesti hankkimalla apua askareihin.


## Botkyrkan talkkari – hoitaa pienet kotihommat

Botkyrkan talkkari auttaa pienissä askareissa, jotka voivat olla raskaita tai joita pitäisi välttää kaatumis- ja loukkaantumisriskin vuoksi. Näitä voivat olla:

- Kattovalaisimien hehkulamppujen vaihto
- Verhojen ripustaminen
- Tavaroiden noutaminen ullakolta, kellarista tai alas ottaminen korkeista kaapeista
- Taulujen ja lääkekaappien seinään kiinnitys

Botkyrkan talkkaripalvelu voi myös antaa neuvoja kotisi turvallisuuden parantamiseksi, asentaa liukuestenaugat mattojen alle ja järjestää johdot siten, että niihin ei kompastu. Apu on ilmaista, maksat itse materiaalikulut.



 Soita kansalaiskeskukseen  
08-530 610 00  
arkisin klo 08:00-10:00  
ja varaa aika. Pyydä saada puhua  
Botkyrkan talkkarin kanssa. [www.botkyrka.se/botkyrkafixaren](http://www.botkyrka.se/botkyrkafixaren)



**”Minusta on mukavaa työskennellä ihmisten parissa ja kohdata uusia kasvoja joka päivä”**

Daniel Aouat, Botkyrkan talkkari



**Birgitta Larsson:**

## ”Voin suositella Botkyrkan talkkaria toisille”

Kun Botkyrkan talkkari Daniel Aouat kutsutaan, on kyse sekä ennaltaehkäisevästä työstä että riskien minimoimisesta Botkyrkan seniorien kodeissa. Birgitta Larsson asuu Bremorassa ja hän on käyttänyt Botkyrkan talkkarin apua useita kertoja.

**B**irgitta soittaa yleensä talkkarille ja pyytää apua verhojen ripustamisessa.

– Daniel on niin mukava, ja me juttelemme samalla, kun hän auttaa minua, sanoo Birgitta.

Daniel on toiminut Botkyrkan talkkarina yli 15 vuotta ja hänellä on pitkä kokemus vanhustenhuoltoalalta. Aikaisemmin hän toimi vahtimestarina vanhustentaloissa sekä Tukholman kaupungissa että Botkyrkassa.

– Parasta työssäni on, että kaikki

ovat niin tyytyväisiä ja iloisia saatuaan apua ja myös pienen sosiaalisen juttutuokion. Käytän aina aikaa jutellakseni tapaamieni ihmisten kanssa, koska tiedän, että monet arvostavat käyntejä, sanoo Daniel.

– Minusta on mukavaa työskennellä ihmisten parissa ja kohdata uusia kasvoja joka päivä. Tapaan myös mielelläni ikäihmisiä ja kuuntelen heidän tarinoitaan.

– Voin todella suositella Botkyrkan talkkaria toisille sekä hyvän palvelun vuoksi että myös siksi, että hän on niin iloinen ja mukava!



Kun talkkari Daniel on ollut Birgitan luona, hän on myös auttanut muissa askareissa, kuten kylpyhuoneenkaappien lamppujen vaihdossa tai uusien paristojen vaihtamisessa palohälyttimeen.

Olla kiipeilemättä tuoleille ja porrastuoleille on erittäin tietoinen valinta Birgitalle.

– Pallin päällä seisominen on vaikeaa ja harhaaskeleen ottaa helposti. En halua saada elämäni päätteeksi lonkkamurtumaa. Sitä riskiä ei kannata ottaa, sanoo Birgitta ja lisää:

– Voin todella suositella Botkyrkan talkkaria toisille sekä hyvän palvelun vuoksi että myös siksi, että hän on niin iloinen ja mukava!



## TUKI: KOTONA

### Kotipalvelu – palvelua ja hoivaa kotona

Tarvitessasi apua arkiaskareissa kotona voit hakea kotipalvelua. Tuki perustuu avuntarpeenkäsittelijän arvioon tarpeistasi. Tarkoituksena on, että voit tuntea olosi turvalliseksi ja saada tukea voidaksesi jatkaa kotona asumista. Kotipalvelu voi auttaa sinua esimerkiksi:

- Siivouksessa, pyykinpesussa, vuodevaatteiden vaihdossa tai ostoksissa
- Yksinkertaisessa ruoanlaitossa ja ruokailussa tukemisessa
- Kaupassa käynneissä, asioiden hoitamisessa
- Kävelylenkille pääsemisessä
- Saattamalla sinut kampaajalle/parturiin, pankkiin yms.
- Hoivassa; tukea suihkussa käynneissä, ruokailussa, riisuuntumisessa ja pukeutumisessa
- Turvahälyttimen ja turvakameran asentamisessa

Jos olet yli 75-vuotias ja haluat apua arkiaskareissa enintään kuusi tuntia kuukaudessa, ei tarveharkintaa tarvita, vaan käsittelijä tekee päätöksen siitä, mitä apua ilmoitat tarvitsevasi. Maksat maksun tuesta ja teet hakemuksen samalla tavalla kuin muunkin kotipalvelun osalta.

Kotipalvelua haetaan avuntarpeenkäsittelijän luona. Lue lisää sivulta 26.

→ [www.botkyrka.se/hemtjanst](http://www.botkyrka.se/hemtjanst)



### Parempi valinnanvara kotipalvelussa

Sinä, jolla on oikeus kotipalveluun, voit valita suorittajan viiden kotipalvelujen suorittajan joukosta:

- Aros omsorg
- Botkyrkan kunnan kotipalvelu
- Eveo
- Nyckeln hemtjänst
- SAAND service & omsorg

Kaikki kotipalvelujen suorittajat täyttävät kunnan vaatimukset. Siten voit luottaa siihen, että saamasi tuki vastaa samoja laatuvaatimuksia ja on avuntarpepäätöksesi mukaista, riippumatta siitä, minkä kotipalvelun suorittajan valitset. Kotipalvelumaksukin on sama riippumatta siitä, minkä kotipalvelun suorittajan valitset.

Suorittajilla on rajoitettu määrä asiakkaita. Siksi voit valita kotipalvelujen suorittajan, mutta et ehkä saa valitsemaasi suorittajaa heti, vaan joudut jonottamaan. Jonotusaikana saat tukea suorittajalta, jolla on aikaa vapaana. Jos et tee aktiivista suorittajan valintaa, saat tukea suorittajalta, jolla on työaika vapaana.

Soita kansalaiskeskukseen saadaksesi lisätietoa, puh. 08-530 610 00

→ Verkkosivustolta [botkyrka.se/hemtjanst](http://botkyrka.se/hemtjanst) voit lukea suorittajista ja vertailla niitä/heitä. Avuntarpeenkäsittelijältä voit myös saada kirjallista tai suullista lisätietoa.

## TUKI: KOTONA

### Turvakamera

Sinä, joka tarvitset valvontaa öisin, voit saada sitä kotipalvelulta. Jos sinulle myönnetään valvontaa öisin, voit valita, että se tehdään turvakameran välityksellä. Tällöin kotipalvelun henkilökunta suorittaa valvonnan kameran välityksellä kotikäynnin sijasta. Saat saman turvallisuuden ja avun, mutta välttyt kotipalvelun käyntien aiheuttamilta häiriöiltä öisin. Kamera voi myös lisätä itsenäisyyden tunnetta.

Valvonta tapahtuu määrättyinä ajan-kohtina, joista sinä ja kotipalvelu sovitte keskenänne. Tällöin kamera on aktivoituna noin 30 sekunnin ajan. Muulloin kamera on suljettu. Jos et näy kuvassa, tehdään uusi valvonta hetken kuluttua. Jos et nytäkään näy kuvassa, saapu työnteekijöitä kotipalvelusta luoksesi. Kamera tai henkilökunta ei voi tallentaa eikä säilyttää kuvia tai filmiaineistoa. Kamera tallentaa vain valvonta-ajankohdat, niiden keston ja valvonnan suorittajan.



### Turvahälytin

Turvahälyttimen voit saada, jos kaadut herkästi tai olet levoton. Pidät hälytintä aina ranteessasi tai kaulassasi. Kun painat hälyttimen nappia, hälytys menee suoraan hälytyskeskukseen. Jos tarvitset apua, hälytyskeskus ottaa yhteyttä kotipalveluun, joka lähettää työnteekijöitä luoksesi.

Turvahälytintä tai turvakameraa haetaan avuntarpeenkäsittelijän luona.

Lue lisää sivulta 26.

→ [www.botkyrka.se/trygghetslarm](http://www.botkyrka.se/trygghetslarm)  
[www.botkyrka.se/trygghetskamera](http://www.botkyrka.se/trygghetskamera)

### Kotiutustiimi – tuki sairaalahoidon jälkeen

Botkyrkan kotiutustiimi voi auttaa sinua, joka olet yli 65-vuotias ja tarvitset lisätukea kotona oltuasi sairaalassa. Tavoitteena on, että voit tuntea olosi turvalliseksi ja tulet mahdollisimman itsenäisesti toimeen kotonasi.

Kotiutustiimi on eräänlaista kotipalvelua, jota voit saada enintään kymmenen arkipäivän ajaksi tultuasi kotiin sairaalasta. Tiimi työskentelee päiväsaikaan ja yhteistyössä kotipalvelun kanssa. Jos tarvitset apua iltaisin, öisin ja pyhäpäivinä, saat sitä tavalliselta kotipalvelulta.

Kun sinulle on myönnetty kotiutustiimi, saat siltä yhteyshenkilön. Tarkoituksena on, että tapaavat saman henkilön tiimistä koko jakson ajan. Ennen jakson päättymistä yhteyshenkilö varaa ajan kotonasi pidettävää seurantakokousta varten. Yhteyshenkilön lisäksi kokoukseen osallistuvat avuntarpeenkäsittelijä ja joku kotipalvelusta. Omaisesi voivat myös osallistua, jos toivot sitä. Kokouksessa suunnitellaan tuki jatkossa.

**Yhteyshenkilösi tehtävät:**

- Käydä luonasi sairaalassa ennen kotiin pääsyä.
- Tavata sinut tultuasi kotiin. Käytte yhdessä läpi, mitä tarvitset: esimerkiksi, että kotonasi on ruokaa, lääkkeitä ja apuvälineet.
- Antaa tarvitsemaasi tukea ensimmäisten päivien aikana. Pohditte yhdessä, mitkä tavoitteet sinä haluat saavuttaa.
- Auttaa sinua yhteyksissä toisiin sinua tukeviin tahoihin, esimerkiksi terveyskeskuksen kotisairaanhoidon.

→ Päätöksen kotipalvelusta kotiutustiimin tuella tekee avuntarpeenkäsittelijä ennen kotiuttamista sairaalassa hoitosuunnittelun yhteydessä.



# Asunto hoitoa tarvitsevalle

Jos tarvitset paljon hoitoa ja hoivaa, voit hakea muuttoa vanhustenasuntoon. Botkyrkassa on asumismuotoja eri kohderyhmille ja eri tarkoituksiin.

## Hoito- ja hoiva-asuminen

**Hoito- ja hoivakodissa saat** hoivaa ja valvontaa vuorokauden ympäri. Täällä on henkilökuntaa, joka auttaa siivouksessa ja pyykinpesussa ja huolehtii siitä, että voit tuntea olosi turvalliseksi ja saada tarvitsemaasi tukea. Saatavilla on tarvittaessa sairaanhoitaja, fysioterapeutti, toimintaterapeutti, dietetikko ja lääkäri.

### Oma asuntosi

Hoito- ja hoivakodissa vuokraat oman asunnon. Asunnossa on valmiina korkeussäädettävä sänky, mutta muilta osin kalustat sen omilla huonekaluillasi.

### Ruoka

Täällä saat aamiaisen, lounaan, päivällisen, välipalat ja kahvit. Päätät itse, syötkö asunnossasi vai yhteisessä ruokasalissa. Aterioiden ravintoarvot on laskettu, ja ne, joilla on allergioita tai eettisiä tai uskonnollisia syitä, saavat tarpeisiinsa sovitettua ruokaa.

### Aktiviteetit ja ulkoympäristö

Hoito- ja hoivakodeissa voi oleskella ulkona, mennä kävelylle tai seurustella yhteisessä olohuoneessa/ruokasalissa. Täällä tarjotaan myös erilaisia aktiviteetteja sen mukaan, mistä olet kiinnostunut, esim. publi-illoja, elävää musiikkia, tanssia, pelejä ja ääneen lukua. Syntymäpäiviä ja eri merkkipäiviä juhlistetaan aina erityisesti.



## Palvelutalo

**Palvelutalo on melko** itsenäinen asumismuoto. Täällä saa tukea kotipalvelun henkilöstöltä, jolla on omat toimitilansa samassa rakennuksessa. Talossa järjestetään yhteisiä aktiviteetteja ja saatavilla on tarvittaessa sairaanhoitaja, toimintaterapeutti, fysioterapeutti ja dietetikko.

## Lyhytaikaispaikka/ vuorotteluhoito – tilapäisasuminen

**Sinä, joka tilapäisesti** tarvitset lisähoivaa, voit saada asua tilapäisasunnossa yhden tai useamman lyhyen jakson. Kyse voi olla siitä, että tunnet olosi erittäin heikoksi sairaalassa oleskelun jälkeen tai omaisesi tarvitsevat lomitusta. Hoivaa voit saada yksittäisiä kertoja (ns. lyhytaikaispaikka) tai useita toistuvia kertoja pitemmän jakson aikana (ns. vuorotteluhoito).

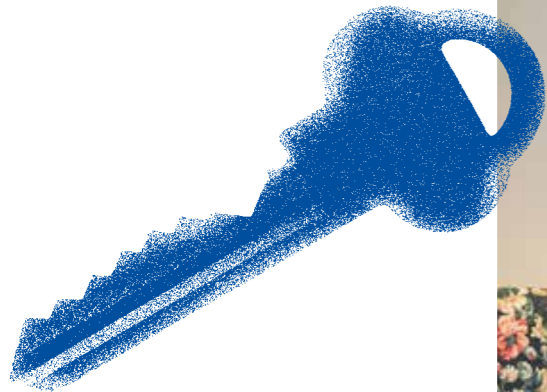


## Odotusaika ja mahdollisuus valita

Asunnon odotusaika voi vaihdella, mutta sinun on saatava asuntotarjous viimeistään kolmen kuukauden kuluessa siitä päivästä, jolloin sait asuntopäätöksen. Voit esittää toivomuksen siitä, mihin Botkyrkan asuntoloista haluaisit muuttaa. Huomioimme toivomuksesi, mutta sinulle tarjotaan asunto siitä asuntolasta, josta ensimmäiseksi vapautuu asunto. Kun olet muuttanut asuntoon, voit ilmoittautua asunnon vaihtojonoon, jos haluat. Sinulle voidaan tarjota vaihtoa toivomaasi asuntolaan, kun sieltä vapautuu asunto.







## Suomenkielisille suunnatut asunnot

Suomea puhuva voi hakea asuntoa suomenkielisille suunnatusta hoito- ja hoivakodista. Täällä on suomea puhuvaa henkilökuntaa ja suomalaisia merkkipäiviä ja perinteitä juhlistetaan erityisesti.



## Pariasumistakuu – asu puolisosi kanssa

Jos olette pariskunta (avo- tai aviopari) ja haluatte jatkossakin asua yhdessä, voi se teistä, jolle on myönnetty paikka hoito- ja hoivakodissa, hakea sitä.

Asuntoa haetaan avuntarpeen käsittelijän luona.

→ Lue lisää sivulta 26.  
[www.botkyrka.se/  
boendeforaldre](http://www.botkyrka.se/boendeforaldre)

## Hoito- ja hoivakodit Botkyrkassa

### Alby Äng

Albyvägen 22, Norsborg

Täällä on kaksi suomenkielisille suunnattua osastoa.

### Allégården

Allévägen 5-7, Tumba

### Brotorp

Brotorpsvägen 4, Vårsta

### Kärsdala

Östanvägen 16, Tullinge

### Silverkronan

Sedelvägen 146, Tumba

Yksi suomenkielisille suunnattu osasto. Tänne voi muuttaa yhdessä oman kotieläimensä kanssa.

### Strandängsgården

Fittja torg 15-17, Fittja

### Tornet

Tomtbergavägen 361, Norsborg

### Tunängen

Samaritvägen 12, Tumba

Täällä on myös lyhytaikaishoito- ja vuorotteluhoitopaikkoja.

### Villa Riksten

Eklundshovsvägen 33, Tullinge

Asuntolaa pyörittää hoito- ja hoiva-yritys Vardaga. Botkyrkan kunnalla on tilaussopimus kaikista paikoista Villa Rikstenissä.



## Palvelutalo Botkyrkassa

Orrens servicehus

Gröndalsvägen 12 A, Tumba

## ASUNNOT IKÄIHMISILLE

Alihoitaja Katarina Ilic:

# ”Minulle keskeistä on ihminen, ei diagnoosi”

Tunängenin hoito- ja hoivakodissa Tumbassa työskentelee Katarina Ilic. Hän on alihoitaja ja työskennellyt Tunängenessä 25 vuotta.

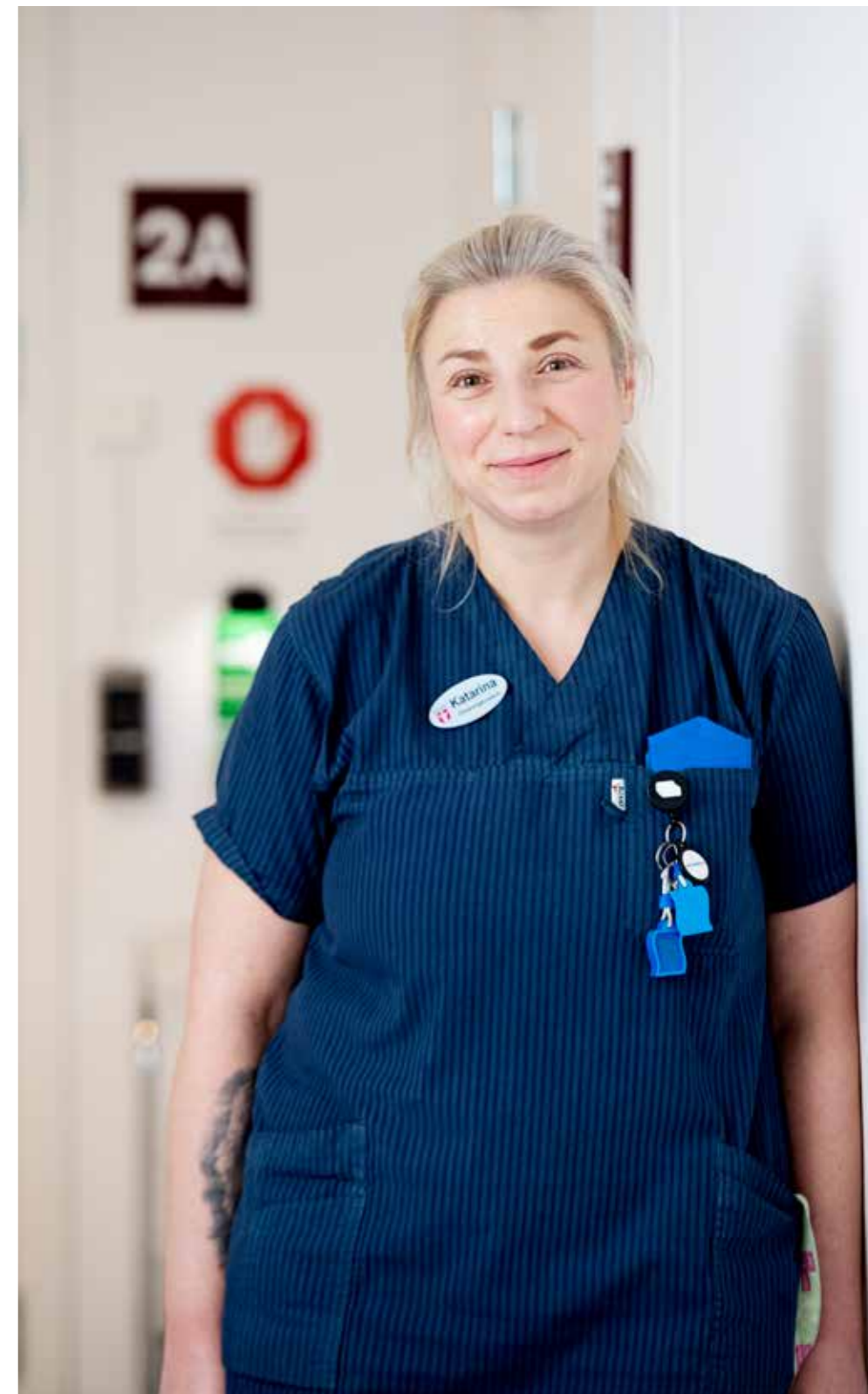
**M**itä tehtäviä alihoitajan työhön kuuluu? – Lyhyesti kuvailtuna autan ja tuen asukkaitamme eri tilanteissa, aina heidän yksilölliset edellytyksensä ja tarpeensa huomioiden. Kyse voi olla henkilökohtaisesta hoivasta ja tuesta ruokailun yhteydessä tai sosiaalisista aktiviteeteista ja yhteyksistä omaisiin.

**Olet työskennellyt 25 vuotta Tunängenessä, se kuulostaa siltä, että viihdyt työssäsi.**

– Kyllä, pidän ihmisten parissa työskentelystä ja viihdyn erittäin hyvin täällä, joten en voi ajatella toiseen työhön siirtymistä! Parasta työssäni on sen mielekkyys. Saan joka päivä vakuutuksen siitä, että työni on tärkeää ja merkityksellistä niille, joita tuen täällä. Työskentelem dementiaosastolla ja minulle keskeistä on ihminen, ei diagnoosi.

**Millainen hyvä päivä on sinulle Tunängenessä?**

– Hyvä päivä on päivä, jolloin kaikki on sujunut hyvin, olemme järjestäneet asukkailla mukavia aktiviteetteja ja asukkaamme ovat tyytyväisiä. Kun he ovat tyytyväisiä, minäkin olen tyytyväinen!





**TUKI OMAISELLE**

# Tuki ja apu omaiselle

Neuvonta, koulutukset ja lomitukset ovat esimerkkejä tuesta sinulle, joka hoidat sairasta tai hoivaa tarvitsevaa omaista.

## Botkyrkan omaistuki

**Omaisena voi joutua** uuteen ja vaikeaan tilanteeseen, kun läheinen henkilö sairastuu tai tarvitsee paljon hoivaa. Usein tuntee surua, stressiä tai pelkoa tulevaisuuden suhteen. Tällöin voi olla hyvä saada puhua jonkun kanssa tai saada neuvoja siitä, miten voi toimia, kun ei jaksa yksinään kantaa vastuuta kaikesta.

Omaistuen avulla voit saada neuvontaa kunnan omaiskoordinoijalta yksityisten keskustelujen muodossa. Omaistukiyksikkö järjestää myös luentoja, koulutuksia ja ryhmätapaamisia. Omaistuki on maksutonta.



**Omaiskoordinoija puhelin:**

**08-530 610 69**

**Puhelinaika: ma. ke, pe  
klo 9-10**

**[www.botkyrka.se/  
anhorig](http://www.botkyrka.se/anhorig)**

## Lomitusapu

**Sinä, joka hoidat** läheistäsi kotona, voit saada lomitusapua voidaksesi levätä ja saadaksesi mahdollisuuden harrastaa omia harrastuksiasi ja hoitaa omia asioitasi.

Esimerkkejä lomituksesta ovat:

- **Lyhytaikaispaikka/vuorotteluhoito, joka merkitsee sitä, että läheisesi saa hoivaa hoito- ja hoivakodissa yhden tai useamman lyhyen jakson ajan.**
- **Päivätoiminta, jossa läheisesi saa tavata toisia ja osallistua aktiviteetteihin.**
- **Kotipalvelu/lomitus läheisesi kotona, jos hoitotilanne on erittäin rasittava. Lomitusta voi saada päivisin, iltaisin tai pyhien aikana. Sitä saa maksutta enintään 15 tuntia/kuukausi. Kotipalvelu voi myös lomittaa siivouksessa, pyykinpesussa tai muissa kodinhoitotöissä.**

## Kotihoitoavustus

**Kotihoitoavustus on** taloudellinen korvaus, jonka kunta voi myöntää läheistään kotona hoitavalle. Avustus maksetaan hoidettavalle, joka vuorostaan maksaa sen hoitajalleen korvauksena hoidosta. Saadaksesi avustuksen on hoidettavalla oltava laaja-alaisen avun ja valvonnan tarve suuren osaa vuorokaudesta. Lisäksi vaaditaan, että tarpeita ei voida tyydyttää muulla tavalla, esimerkiksi kotipalvelulla.



**Lomitusta tai kotihoitoavustusta haetaan avuntarpeenkäsittelijältä.**

**Sinä, jolle on myönnetty lyhytaikaispaikka/ vuorotteluhoito, voit hakea lomitusta tai avustusta edellyttäen, että olet saanut läheiseltäsi suostumuksen. Läheisesi voi auttaa hakemuksen laatimisessa.**

**Lue lisää hakemuksesta sivulta 26.**



# He palavat halusta tukea omaisia

On parempi soittaa kerta liikaa kuin liian vähän! Neuvon antavat Johan Nicander ja Ingemar Karlsson, jotka haluavat tukea toisia tukevia.

Johan Nicander on Botkyrkan kunnan omaiskoordinoija ja tarjoaa erilaisia aktiviteetteja omaisille, kuten luentoja, ryhmäkeskusteluja ja yksityisiä keskusteluja. Hän toimii myös kunnan hoito- ja hoivahenkilöstön kouluttajana omaistukiasioissa.

– Yksi syy omaistukitoimintaan osallistumiselleni on se, että minusta kyse on ryhmästä, joiden tukea omaiselleen pidetään itseltään selvänä asiana. Tarkoiton, että omaiset on nähtävä vapaaehtoisina, jotka ansaitsevat saada tukea, tietoa ja kunnioittavan kohtelun.

## Kuka voi saada omaistukea, kenet katsotaan omaiseksi?

– Omainen on henkilö, joka auttaa toista ihmistä, joka sairauden, iän tai toimintarajoitteen vuoksi tarvitsee tukea arjessaan. Hän voi olla puoliso, vanhempi, lapsi, sisarus, sukulainen, ystävä tai naapuri. Suhteella kyseiseen

henkieilöön ole mitään merkitystä – kuka tahansa voi kääntyä minun puoleeni!

## Haluaisitko sanoa jotakin kaikille omaisille?

– On parempi soittaa minulle kerta liikaa kuin liian vähän!

**Kun Ingemar Karlssonin** vaimo sairastui dementiaan, Ingemar hoiti häntä omin neuvoin monta vuotta.

Kun vaimo sai muuttaa hoito- ja hoivakotiin, Ingemar sai ensimmäisen kerran yhteyden kunnan omaistukeen.

– Vaimon muutto hoivakotiin tuntui sekä helpottavalta että erittäin vaikealta. Helpottavalta, koska tiesin, että hän saa oikeanlaista hoivaa henkilöiltä, joilla on oikea pätevyys. Mutta kodista tuli niin tyhjä ja hiljainen ja istuin koko ajan siellä kotona miettien, millaista vaimollani oli, kertoo Ingemar.

Siinä vaiheessa Ingemar sai

keskustelutukea kuraattorilta, joka kehotti häntä liittymään omaisryhmään, joka oli käynnistymässä.

– Omaisryhmään osallistuminen on parasta, mitä olen tehnyt. Toivon, että joku olisi aiemmin kertonut tällaista apua olevan saatavilla. Tuntui hyvältä saada tavata toisia samassa tilanteessa olevia ja vaihtaa kokemuksia.

Ingemar innostui omaistukityöstä siinä määrin, että hän pyörittää nykyisin itse omaisyhdistyksiä yhteistyössä Botkyrkan kunnan omaistuen kanssa.

**Ingemar Karlsson**  
asuu Broängenissä  
Tumbassa.  
Hän on itse omainen  
ja vapaaehtoinen, joka  
tukee toisia omaisia.



**Johan Nicander**  
Botkyrkan kunnan  
Omaiskoordinoija, jolla  
on yli 20 vuoden  
kokemus omaistuesta.  
Käyttätymistieteilijä,  
jolla on monivuotinen  
kokemus psykiatrian  
alalla.

– Haluan nyt auttaa toisia ymmärtämään, mitä dementia merkitsee. Minua on myös lainattu ”vieraana tosielämästä” hoivahenkilöstön koulutuksessa kertomaan omista kokemuksistani ja mitä voitaisiin kehittää.

## Milloin sinusta tulee kääntyä kunnan omaistuen puoleen?

– Jos kyse on demensiasairaudesta, hae apua mahdollisimman pian. Ota yhteyttä avuntarpeenkäyttelijään varhain saadaksesi tietää, mitä apua on saatavana, sillä sitä kaikki eivät tiedä.

## ”Omaiset ansaitsevat tukea, tietoa ja kunnioittavan kohtelun”

### Onko sinulla neuvoja toisille omaisille?

– Te, jotka jäätte elämään, liittykää yhdistykseen tai alkakaa käydä kuntosalissa tavataksenne uusia ihmisiä. Älkää istuko yksin kotona, vaan menkää kunnan seniorien kohtaamispaikoille. Liityin itse Senior-Netiin

oppiakseni lisää Internetistä ja tietokoneista.

– Käyn myös hoito- ja hoivakodeissa lukemassa ääneen asukkaille. Kun luin ääneen vaimolleni, minulta kysyttiin, haluaisinko lukea myös toisille. Se on niin helppo tehdä ja saan osakseni paljon kiitollisuutta!



## Näin tukea ja palveluja haetaan

Joitakin vanhustenhuollon tukia täytyy hakea sosiaalipalvelulain mukaan.

Se merkitsee sitä, että saat selostaa, mitä tarpeita sinulla on, minkä jälkeen avuntarpeenkäsittelijä arvioi, oletko oikeutettu tukeen. Kotipalvelu, turvahälytin, turvakamera, saattaminen, päivä-toiminta, asuminen ja lomitus ovat tukia, joita on haettava. Sinun ei tarvitse tietää tarkkaan, mitä tukia haet. Riittää, että otat yhteyttä meihin ja kerrot, missä tarvitset tukea. Sen jälkeen me katsomme, miten voimme auttaa sinua.

### Näin haet tukea!

➔ Soita kansalaiskeskukseen 08-530 610 00 ja pyydä saada puhua avuntarpeenkäsittelijän kanssa. Voit myös hakea lomakkeella tai e-palvelulla [www.botkyrka.se/aldre-ansokan](http://www.botkyrka.se/aldre-ansokan)

### NÄIN HAKEMUS TEHDÄÄN:

- 1 Hae tukea** suullisesti, kirjallisesti tai digitaalisesti.
- 2 Saat (suullisesti, kirjallisesti, digitaalisesti) vahvistuksen hakemuksesi vastaanottamisesta.** Nyt hakuprosessi alkaa. Avuntarpeenkäsittelijä selvittää yhdessä kanssasi, missä tarvitset tukea.
- 3 Sinut kutsutaan käynnille avuntarpeenkäsittelijän luo.** Jos sinulla ei ole todistuksia tai vastaavia, jotka haluat näyttää käsittelijälle, ne on hyvä olla mukana. Voit ottaa omaisen mukaan, jos haluat. Jos tarvitset tulkin, käsittelijä järjestää tulkkauksen.
- 4 Käsittelijän tapaaminen.** Kerro tilanteestasi. Käsittelijä esittää kysymyksiä ymmärtääkseen missä tarvitset tukea.
- 5 Käsittelijä tekee sosiaalipalvelulain mukaisen selvityksen.** Jos se pitkittyy, ottaa käsittelijä yhteyttä sinuun.
- 6 Saat tiedon päätöksestä:**

✓ **KYLLÄ (hyväksyntä):** Saat myönteisen päätöksen, josta näet, mitä tukea on myönnetty. Saat myös maksunkäsittelijältä päätöksen tuesta maksettavan maksun määrästä.

**7 Hyväksyntä: Suorittaja ottaa yhteyttä sinuun ja alat saada tukea.** Tästä alkaen olet yhteydessä suorittajan toimintaan ja sovitte yhdessä tuen toteutuksesta. Laaditte ns. toteutus-suunnitelman.

**8 Hyväksyntä: Käsittelijä tarkistaa päätöksesi yhden vuoden sisälle.** Voit ottaa yhteyttä käsittelijään, jos tarpeesi muuttuvat ajan myötä.

✗ **EI (hylkäys):** Saat kielteisen päätöksen ja perustelun hylkäämiselle. Käsittelijä voi joissakin tapauksissa esittää vaihto-ehdoja, ja voit tehdä uuden hakemuksen, jos tarpeesi muuttuvat. Jos et ole tyytyväinen päätökseen, siihen voi yleensä hakea muutosta. Käsittelijä voi kertoa, miten se tapahtuu.

## Ei koskaan enimmäistaksaa enempää

Periaatteena on, että isotuloiset maksavat enemmän kuin pienituloiset. Mutta kenenkään ei tarvitse maksaa enempää kuin maksukatto, ns. enimmäistaksa, joka vuonna 2024 on 2 575 kruunua/kk. Enimmäistaksa määräytyy sosiaalipalvelulain mukaan ja se tarkistetaan joka vuosi, kuten myös maksut kotipalvelusta, aterialaatoista, turvahälyttimestä, saattamisesta, päivätoiminnasta ja asumisesta.

## Saat päätöksen maksusi suuruudesta

Kun olet hakenut tukea ja saanut vanhustenhuolloilta myönteisen päätöksen tuesta, ottaa joku maksunkäsittelijöistämme yhteyttä sinuun laatiakseen maksulaskelman sinulle henkilökohtaisesti. Tällöin hän katsoo, miten paljon rahaa sinulle jää elinkustannuksiin sen jälkeen, kun olet maksanut asumiskustannuksesi. Henkilö, jolle jää paljon rahaa jäljelle, voi joutua maksamaan hieman enemmän avusta, kun taas henkilö, jolle jää vähän rahaa jäljelle, voi saada pienemmän maksun tai hänen ei tarvitse maksaa mitään maksua.



Lisätietoja hoivamaksuista ja maksulaskelmista on verkkosivulla [www.botkyrka.se/aldreavgifter](http://www.botkyrka.se/aldreavgifter). Voit myös puhua jonkun maksunkäsittelijämme kanssa soittamalla kansalaiskeskukseen 08-530 610 00.



### Mitä hoiva maksaa?

Sosiaalipalvelulain mukaista hoivaa saadessasi maksat saamastasi tuesta maksun. Maksun suuruus määräytyy sen mukaan, missä saat tukea ja miten suuret tulot sinulla on.



Avuntarpeenkäsittelijä Roland Ghookas:

## ”Kunnioitan yhteiskuntamme rakentaneita paljon”

Roland Ghookas on avuntarpeenkäsittelijä Botkyrkan kunnassa. Hän selvittää, dokumentoi ja tekee päätökset yli 65-vuotiaiden tukitoimista. Hakemuksissa voi olla kyse kotipalvelusta, muuttosta senioriasuntoon tai muista tukitoimista.

**K**ontaktia kansalisiin Roland pitää kotikäyntien, puhelimen ja sähköpostin avulla.

Useimmiten hän kuitenkin käy kotikäynneillä.

– Kotikäyntien etuna on, että saa helpommin kuvan henkilöstä ja hänen tarpeistaan. Kasvotusten tapaaminen on minusta tärkeää voidakseni kohdata henkilön ”kunnolla” ja saadakseni hänet avautumaan sosiaalisesti ja todella puhumaan kanssani.

Annan myös painettuja esitteitä ja tietolehtisiä, mitä useimmat vanhempiin sukupolviin kuuluvat arvostavat. Eiväthän kaikki ole yhtä tottuneita digipalveluihin...

**Olet sosionomi ja suuntautunut työskentelemään ikäihmisten ja toimintarajoitteisten parissa. Miksi valitsit sen suuntauksen?**

– Olen työskennellyt yli 65-vuotiaiden parissa kymmenen vuotta ja tunnen erittäin suurta kunnioitusta

kaikkia työssäni tapaamiani henkilöitä kohtaan. Me kaikki vanhenemme, ja apua hakevien kohtaaminen on erittäin tärkeää. Kun kuuntelen yhteiskuntamme rakentaneita, tunnen erittäin suurta kunnioitusta heitä kohtaan, ja ikäihmisten kohtaaminen on minulle uskomattoman antoisaa.

**Mikä on erityisen tärkeää työssäsi?**

– Pysin pitämään kansalaisen keskipisteenä kaikessa, mitä teen. Minulle se merkitsee, että olen ”korva tarkkana”, utelias ja näen yksityiskohdat, esim. kotikäynneillä ja puhelinyhteyksissä. Käyn

elävää keskustelua tarpeista.

On tärkeää, että yksityiskohdat eivät jää huomaamatta, koska ne voivat olla ratkaisevan tärkeitä henkilön elämälle kotona. Omaisten kysymysten ja ajatusten kohtaaminen on myös tärkeää.

**Mikä saa sinut tuntemaan itsesi tyytyväiseksi työpäiväsi?**

– Kun tunnen tehneeni jotakin hyvää kanssaihmiselle omassa työssäni, se tuntuu hyvältä sisimmässäni. Käyttämäni aika saadakseni toiselle henkilölle paremmat elinolot kuvastaa sitä, miksi teen tätä työtä.



## Tyytyväisyytesi on tärkein tavoitteemme

On tärkeää, että tunnet olosi turvalliseksi ja saat vaikuttaa saamaasi tukeen ja hoivaan.

### Turvallista ja luotettavaa

**Botkyrkan vanhustenhuollossa työskennellään** sosiaalihuollon kansallisen arvoperustan mukaisesti. Se tarkoittaa, että vaalimme loukkaamattomuuttasi ja oikeuttasi vaikuttaa omaan tilanteeseesi. Meille on tärkeää, että tunnet olosi turvalliseksi ja saat tarvitsemasi tukea voidaksesi elää arvokasta, mielekästä ja itsenäistä elämää.

Hoivahenkilöstö noudattaa aina perushygieniarutiini-

neja ehkäistäkseen tartunnat, suojatakseen toiset ja itsensä. Perushygieniarutiineihin kuuluu käsihygienian ja työvaatteiden, suojakäsineiden ja suojavaatteiden käyttö. Kaikki hoivatyöntekijät saavat koulutuksen perushygieniarutiineissa.

Vanhustenhuollossa yksiköillä on hoitohygieniasiamies, joka antaa tukea kollegoille, sairaanhoitajayksikkö sekä lääketieteellisesti vastuullinen sairaanhoitaja, joka vastaa hoidon ja hoivan potilasturvallisuudesta.



## NÄIN VANHUSTENHUOLLOSSA TYÖSKENNELLÄÄN

### Oma yhteyshenkilö

Kun saat kotipalveluapua, päivätoimintaa tai muutat vanhustenasuntoon, saat oman yhteyshenkilön henkilökunnan keskuudesta. Hänellä on erityinen vastuu sinusta ja hän huolehtii, että saat tarvitsemaasi apua.

### Suunnitelma hoivallesi

Yhteyshenkilösi kysyy sinulta, miten ja milloin haluat saada sinulle myönnettyä apua. Kirjoitat toteutussuunnitelmaan, mistä olette sopineet. Suunnitelmassa voit vaikuttaa tukesi toteutukseen ja kuvaila, mikä on sinulle tärkeää. Suunnitelma ohjaa henkilökunnan työtä ja toimintayksikön aikataulutusta. Tavoitteena on, että toivomuksesi ja tarpeesi huomioidaan ja saat apua henkilökunnalta, joka tuntee sinut ja tarpeesi hyvin.

### Hoivaa suomen kielellä tai muilla kielillä

Pyrimme auttamaan sinua äidinkielelläsi sitä halutessasi, jos meillä on kieltäsi puhuvaa henkilökuntaa. Suomea puhuvilla on oikeus saada vanhustenhuoltoa kokonaan tai osittain suomen kielellä, koska Botkyrka on suomen kielen hallintoaluetta.

### Vaitiolovelvollisuus ja salassapito

Kaikilla hoivatyöntekijöillä on vaitiolovelvollisuus. Siksi emme kerro tietoja sinusta toisille ilman suostumustasi. Kaikki sinua koskevat asiakirjat ja potilaskertomukset käsitellään turvallisissa tietojärjestelmissä.

### Me ilmoitamme puutteet ja korjaamme ne

Kaikki vanhustenhuollon työntekijät ovat velvollisia ilmoittamaan virheistä tai jos on olemassa vaara, että jollekin aiheutuu vahinkoa. Velvollisuudesta säädetään Lex Sarahin ja Lex Marian mukaan ja tavoitteena on puutteiden havaitseminen hoidossa ja hoivassa ja huolehtiminen siitä, että vastaavaa ei tapahdu jatkossa.

### Pätevyys

Botkyrkan kunta panostaa pätevyyteen varmistaakseen hoivan korkean laadun. Tavoitteena on, että kaikilla hoivatyöntekijöillä on ainakin lukiotason koulutus hoito- ja hoiva-alalla, ja ne, joilla on puutteellinen ruotsin kielen taito, parantavat sitä. Meillä on myös työntekijöitä, joilla on erityispätevyys terveyden- ja sairaanhoidossa, ravitsemuksessa ja kuntoutuksessa.



## Tyytymätön hoitoon tai hoivaan?

Jos olet tyytymätön johonkin Botkyrkassa saamaasi hoitoon tai hoivaan, voit esittää mielipiteitä tai valituksia. Esitä mielipiteesi suoraan hoivahenkilöstölle ja johtajille. Voit myös kirjoittaa tavallisen kirjeen, esittää mielipiteitä verkkosivustolla [www.botkyrka.se](http://www.botkyrka.se) tai käyttää hoivahenkilöstöltä saatavaa mielipidepostikorttia, johon ei tarvita postimerkkiä.

Mielipiteet lähetetään osoitteeseen:

Botkyrka kommun  
SVARSPOST 20144050  
147 20 Tumba

Voit myös pyytää potilaslautakunnalta apua valitusten eteenpäin välittämisessä. Potilaslautakunta on puolueeton taho. Lue lisää [www.patientnamndenstockholm.se](http://www.patientnamndenstockholm.se)



# Haluatko lisätietoa?



Soita kansalaiskeskukseen:  
08-530 610 00



Lähetä sähköpostia:  
[medborgarcenter@botkyrka.se](mailto:medborgarcenter@botkyrka.se)



Lue lisää :  
[www.botkyrka.se/aldreomsorg](http://www.botkyrka.se/aldreomsorg)



**Käyntiosoitteita:**  
**Medborgarkontor Alby**  
Albyvägen 2-4

**Medborgarkontor Fittja**  
Fittja torg 21

**Medborgarkontor Hallunda**  
Hallundaplan 5

**Medborgarkontor Tullinge**  
Nyängsvägen 3b

**Medborgarkontor Tumba**  
Tumba torg 105 (Centrumin yläpuolella)

**Vårstan kirjasto**  
Ringvägen 2  
Täällä saat paljon samoja palveluja  
kuin kansalaistoimistossakin.

## Hoito- ja erityishuoltohallinto

Kuvat: Magnus Liam Karlsson, Gunilla Roth,  
Michael Erhardsson, Mostphotos, Tobias Fischer, Crisp.  
Painatus: Tryckservice 2024

BOTKYRKA  
KOMMUN

