



Kallelse till möte för arbetsmarknads- och vuxenutbildningsnämnden 2021

Tid: 2021-05-11 , **Kl:** 19:00

Plats: Munkhättevägen 49/Teams

Ordförande: Ing-Marie Viklund (L)

Sekreterare: Sofia Wahlström

Ärenden:

		Dnr:
1.	Information från förvaltningsdirektören	
2.	Information om YH-ansökningar	
3.	Information om 100 ungdomsjobb	
	Ärende för beslut	
4.	Delårsrapport 1 år 2021	AVN/2021:00030
5.	Uppdrag -pröva om civilsamhället kan vara utförare av verksamhet	AVN/2021:00023
6.	Granskning av arbetsmarknadsåtgärder och svenska för invandrare (sfi)	AVN/2020:00004
7.	Anmälningensärende (2021-05-11)	AVN/2020:00012
8.	Delegationsbeslut (2021-04-15)	AVN/2020:00013

Majsammanträdet kommer vara till stor del ett digitalt möte via Teams. Sammanträdet börjar kl. 19.00, med möjlighet att ringa in till mötet redan från kl. 18.30 gör gärna det om ni har möjlighet.

Vänligen meddela frånvaro till sofia.wahlstrom@botkyrka.se

Välkomma!

Inga Marie Viklund

ordförande

Arbetsmarknad- och vuxenutbildningsnämnden

Sofia Wahlström

nämndsekreterare



1

Information från förvaltningsdirektör

Förslag till beslut

Arbetsmarknads- och vuxenutbildningsnämnden har tagit del av informationen.



2

Information om YH-ansökningar

Förslag till beslut

Arbetsmarknads- och vuxenutbildningsnämnden har tagit del av informationen.



3

Information om 100 ungdomsjobb

Förslag till beslut

Arbetsmarknads- och vuxenutbildningsnämnden har tagit del av informationen.



4

Delårsrapport 1

Förslag till beslut

Arbetsmarknads- och vuxenutbildningsnämnden godkänner delårsrapport 1 för år 2021.

Sammanfattning

Den sammantagna helårsprognosen för år 2021 är ett överskott på 5,5 miljoner kronor. Merparten av överskottet beror på verksamhetsanpassningar med anledning av coronapandemin, genom lägre transportkostnader (ca 4 miljoner kronor) och tjänster som inte behöver tillsättas förrän verksamheten har full deltagarnärvaro.

Coronapandemin har medfört ökad arbetslöshet, och förvaltningens verksamheter påverkas främst av arbetsmarknaden och Arbetsförmedlingens förändrade uppdrag. Det kan komma att påverka måluppfyllelsen inom område 1 - Botkyrkaborna har egenmakt. Eftersom verksamheterna delvis bedrivs på distans kan det medföra en risk att vi inte når måluppfyllelse fullt ut inom övriga områden under året. Förvaltningen kommer fortsätta anpassa verksamheten och insatserna efter samhällsutvecklingen i syfte att nå god måluppfyllnad inom samtliga tre områden.

**Referens**

Katarina Salomonsson
katarina.salomonsson@botkyrka.se

Mottagare

Arbetsmarknads- och
vuxenutbildningsnämnden

Delårsrapport 1 år 2021

Förslag till beslut

Arbetsmarknads- och vuxenutbildningsnämnden godkänner delårsrapport 1 för år 2021.

Sammanfattning

Den sammantagna helårsprognosen för år 2021 är ett överskott på 5,5 miljoner kronor. Merparten av överskottet beror på verksamhetsanpassningar med anledning av coronapandemin, genom lägre transportkostnader (ca 4 miljoner kronor) och tjänster som inte behöver tillsättas förrän verksamheten har full deltagarnärvaro.

Coronapandemin har medfört ökad arbetslöshet, och förvaltningens verksamheter påverkas främst av arbetsmarknaden och Arbetsförmedlingens förändrade uppdrag. Det kan komma att påverka måluppfyllelsen inom område 1 - Botkyrkaborna har egenmakt. Eftersom verksamheterna delvis bedrivs på distans kan det medföra en risk att vi inte når måluppfyllelse fullt ut inom övriga områden under året. Förvaltningen kommer fortsätta anpassa verksamheten och insatserna efter samhällsutvecklingen i syfte att nå god måluppfyllnad inom samtliga tre områden.

Yvonne Lundén
Tf Arbetsmarknadsdirektör

Katarina Salomonsson
Ekonomi- och kvalitetschef

Bilagor

Delårsrapport 1 år 2021 för arbetsmarknads- och vuxenutbildningsnämnden



Expedieras till:

Kommunledningsförvaltningen
Kommunstyrelsen

DET HÄR ÄR BOTKYRKA

Delårsrapport 1, 2021

Arbetsmarknads- och vuxenutbildningsnämnden



Innehållsförteckning

1 Sammanfattning	3
2 Samlad avvikelserapportering för måluppfyllnad	4
3 Ekonomisk uppföljning och analys.....	5
3.1 Driftuppföljning	5
3.1.1 Analys.....	5
3.1.1.1 Intäkter och kostnadsanalys.....	7
3.1.2 Övrig betydelsefull ekonomisk information	8
3.2 Investeringsuppföljning.....	8

1 Sammanfattning

Verksamhet (i miljoner kronor)	Bokslut 2020	Utfall period 2021	Budget 2021	Prognos helår 2021	Avvikelse 2021
Intäkter (+)	94,0	43,1	88,7	88,7	0,0
Kostnader (-)	-342,8	-128,9	-386,6	-381,1	5,5
Netto (+/-)	-248,8	-85,8	-297,9	-292,4	5,5
Nettoinvesteringar (+/-)	-1,3	-0,1	-4,7	-2,7	2,0

Prognosen för 2021 är -292,4 miljoner kronor jämfört med budget på -297,9 miljoner kronor, vilket innebär ett överskott på 5,5 miljoner kronor. Merparten av överskottet beror på verksamhetsanpassningar med anledning av coronapandemin, genom lägre transportkostnader (ca 4 miljoner kronor) och tjänster som inte behöver tillsättas förrän verksamheten har full deltagarnärvaro.

Coronapandemin har medfört ökad arbetslöshet, och förvaltningens verksamheter påverkas främst av arbetsmarknaden och Arbetsförmedlingens förändrade uppdrag. Det kan komma att påverka måluppfyllelsen inom område 1 - Botkyrkaborna har egenmakt. Eftersom verksamheterna delvis bedrivs på distans kan det medföra en risk att vi inte når måluppfyllelse fullt ut inom övriga områden under året. Förvaltningen kommer fortsätta anpassa verksamheten och insatserna efter samhällsutvecklingen i syfte att nå god måluppfyllnad inom samtliga tre områden.

2 Samlad avvikelserapportering för måluppfyllnad

Coronapandemin har medfört ökad arbetslöshet. Förvaltningens verksamheter påverkas främst av utvecklingen på arbetsmarknaden och Arbetsförmedlingens förändrade uppdrag, vilket kan komma att påverka måluppfyllelsen inom område 1 - Botkyrkaborna har egenmakt. Eftersom verksamheterna delvis bedrivs på distans kan det medföra en risk att vi inte når måluppfyllelse fullt ut inom övriga områden under året.

Förvaltningen kommer fortsätta anpassa verksamheten och insatserna efter samhällsutvecklingen i syfte att nå god måluppfyllnad inom samtliga tre områden.

3 Ekonomisk uppföljning och analys

3.1 Driftuppföljning

3.1.1 Analys

Verksamhet (i tusental kronor)	Bokslut 2020	Utfall period 2021	Ack. Budget 2021	Budget 2021	Prognos helår 2021	Avvikelse 2021
Nämnd	-482	-237	-164	-490	-490	0
Gemensam verksamhet	-14 454	-6 255	-5 445	-16 331	-15 831	500
Utbildning för vuxna	-108 314	-36 745	-38 643	-115 890	-115 890	0
Jobbcenter	-40 691	-7 811	-14 299	-52 530	-52 530	0
Daglig verksamhet	-84 874	-34 764	-37 571	-112 698	-107 698	5 000
Total	-248 821	-85 812	-96 122	-297 939	-292 439	5 500

Verksamhet (i tusental kronor)	UTFALL Jan 21 - April 21	UTFALL Jan 20 - April 20	UTFALL Jan 20 - Mån 13 20	BUDGET Jan 21 - Dec 21	PROGNOS	AVVIKELSE BUDGET - PROGNOS
NÄMND						
Intäkter	0	0	0	0	0	0
Kostnader	-237	-166	-482	-490	-490	0
Netto	-237	-166	-482	-490	-490	0
GEMENSAM VERKSAMHET						
Intäkter	7	0	-6	0	0	0
Kostnader	-6 262	-4 952	-14 428	-16 331	-15 831	500
Netto	-6 255	-4 952	-14 434	-16 331	-15 831	500
UTBILDNING FÖR VUXNA						
Intäkter	24 316	18 941	64 959	29 025	29 025	0
Kostnader	-61 061	-57 430	-173 357	-144 915	-144 915	0
Netto	-36 745	-38 490	-108 398	-115 890	-115 890	0
JOBBCENTER						
Intäkter	17 678	5 568	21 237	57 296	57 296	0
Kostnader	-25 489	-17 204	-61 927	-109 826	-109 826	0
Netto	-7 811	-11 636	-40 690	-52 530	-52 530	0
DAGLIG VERKSAMHET						
Intäkter	1 147	961	7 856	2 378	2 378	0
Kostnader	-35 911	-33 150	-92 730	-115 076	-110 076	5 000
Netto	-34 764	-32 189	-84 874	-112 698	-107 698	5 000

Verksamhet (i tusental kronor)	UTFALL Jan 21 - April 21	UTFALL Jan 20 - April 20	UTFALL Jan 20 - Mån 13 20	BUDGET Jan 21 - Dec 21	PROGNOS	AVVIKELSE BUDGET - PROGNOS
TOTALT						
Intäkter	43 148	25 470	94 045	88 699	88 699	0
Kostnader	-128 960	-112 828	-342 867	-386 638	-381 138	5 500
Netto	-85 812	-87 358	-248 821	-297 939	-292 439	5 500

Prognosen för 2021 är -292,4 miljoner kronor jämfört med budget på -297,9 miljoner kronor, vilket innebär ett överskott på 5,5 miljoner kronor.

Gemensam verksamhet

Förvaltningskontoret prognostiserar ett överskott på 0,5 miljoner kronor för år 2021. Överskottet beror på en vakanshållen tjänst. Den buffert som syftar till att täcka eventuella oförutsedda kostnader kommer att omfördelas vid delår 2 vid behov.

Utbildning för vuxna

Verksamheten prognostiserar en budget i balans för helåret. Volymerna för samtliga utbildningsvägar inom Utbildning för vuxna 2021 är högre än samma period 2020, men följer i nuläget budget. Vid delår 1 år 2020 låg trenden för antalet årsplatser på 1100 mot nuvarande trend på 1300 på gymnasial vuxenutbildning. Fördelningen av årsplatser är ungefär hälften teoriutbildning och hälften yrkesutbildning. Teoriutbildning finansieras ej med statsbidrag. Totalt beviljat statsbidrag för gymnasial yrkesvuxenutbildning är hittills 18,5 miljoner kronor 2021 jämfört med 15,7 miljoner kronor 2020. Verksamheten följer utvecklingen på arbetsmarknaden då ökad arbetslöshet kan medföra att ännu fler söker sig till vuxenutbildningen. Verksamheten bevakar volymerna vid antagningarna i höst inför delår 2.

Jobbcenter

Verksamheten prognostiserar en budget i balans. Kostnaderna för satsningen 100 ungdomsjobb bedöms bli högre än budgeterat, eftersom fler än väntat i målgruppen inte har rätt till subventionerad anställning. Detta medför att det tidigare prognostiserade överskottet med anledning av vakanshållna tjänster kommer att nyttjas för ungdomsjobben. En osäkerhetsfaktor i prognosen är att det inte är klart hur många av ungdomarna som har rätt till subventionerad anställning då alla platser ännu inte är tillsatta.

Daglig verksamhet

Verksamheten prognostiserar ett överskott motsvarande 5 miljoner kronor. Precis som föregående år är överskottet kopplat till effekten av pandemin, eftersom en del deltagare väljer eller inte har möjlighet att delta i insatsen daglig verksamhet. I föregående prognos var det oklart om den rörliga prismodellen för transportkostnader skulle kvarstå för 2021, vilket den kommer att göra. Det innebär att transportkostnaderna kommer bli lägre med anledning av pandemin (ca 4 miljoner kronor). Verksamheten har också vakanta tjänster som inte tillsatts samt lägre vikariekostnader.

3.1.1.1 Intäkter och kostnadsanalys

Text (tkr)	Innevarande årJan 21 - April 21	Föregående årJan 20 - April 20	Föregående årJan 20 - Mån 13 20
Verksamhetens intäkter			
Taxor och avgifter	2	1	1
Externa bostads- och lokalhyror	2 045	585	2 205
Försäljning av verksamhet	440	5 113	12 167
Bidrag från staten med flera	40 258	17 212	75 121
Övriga verksamhetsintäkter	403	2 563	4 552
Intrerna intäkter	0		
Summa intäkter	43 148	25 472	94 045
Verksamhetens kostnader			
Personalkostnader	-74 089	-68 736	-198 567
Varor	-2 337	-2 276	-7 248
Entreprenad och köp av verksamhet	-19 523	-16 000	-57 695
Externa lokalhyror	-15 994	-9 991	-30 361
Bidrag och transfereringar	-1 264	-914	-6 229
Övriga verksamhetskostnader	-13 970	-12 672	-36 344
Interna kostnader	-572	-557	-1 690
Kapitalkostnader	-1 145	-1 574	-4 453
Summa kostnader	-128 894	-112 721	-342 588
Finansiella poster	-66	-110	-279
Netto	-85 812	-87 358	-248 821

Intäkter

- Hyresintäkter från Utbildningsförvaltningen är inte periodiserade för 2021.
- Försäljning av verksamhet har minskat jämfört med samma period förra året på grund av att spetsgymnasiet har gått över till Utbildningsförvaltningen.
- För 2021 har beslut om extra statsbidrag kommit tidigare än 2020 vilket gör att intäkten är vid delår 1 i år. En annan bidragande orsak är ökat bidrag för subventionerande anställningar.
- Övriga verksamhetsintäkter på Helges- och Orrens restaurang och konferensverksamhet på Xenter har minskat.

Kostnader

- Personalkostnaderna är högre än samma period föregående år på grund av fler subventionerande anställningar.
- Ökning av entreprenad och köp av verksamhet beror på det ökade antalet årsplatser inom vuxenutbildningen då utbildningen är utlagd på entreprenad.
- Högre internhyror från och med 2021 medför högre externa hyreskostnader.

3.1.2 Övrig betydelsefull ekonomisk information

Under april har kommunen fått information om Arbetsförmedlingens regeringsuppdrag att fördela medel till kommunerna för att stärka kommunernas möjligheter att skapa jobb för ungdomar. Botkyrka kommun har möjlighet till 2,1 miljoner kronor, som ska användas som lön till ungdomar för arbete i den kommunala verksamheten under perioden april - december 2021.

I regeringens vårproposition finns ytterligare satsningar på subventionerade anställningar genom arbetsförmedlingen och satsningar på vuxenutbildningen. Det är inte möjligt att göra en bedömning av effekterna för kommunen.

3.2 Investeringsuppföljning

Projekt i miljoner kronor	Utfall period 2021	Budget 2021	Prognos 2021
Fleråriga projekt (6-projekt)	0	0	0
Årliga projekt (3-projekt)	-0,1	-4,7	-2,7
Totalt	-0,1	-4,7	-2,7

Analys

Fleråriga investeringsprojekt (6-projekt)

Förvaltningen har inga fleråriga investeringar år 2021 (6-projekt). Ansvar för fastighetsinvesteringar har Teknik- och fastighetsnämnden. För Arbets- och vuxenutbildningsnämnden har beslut tagits i kommunfullmäktige om totalt 131 000 tusen kronor för två olika projekt för daglig verksamhet.

Årliga investeringsprojekt (3-projekt)

3- Projekt	Ack utfall 2021 (tkr)	Budget 2021 (tkr)	Avv Budget-Utfall 2021 (tkr)	Prognos 2021 (tkr)
3071 Bud reinv lok&tekn AVUX	0	-2 700	2 700	-1 700
3072 Budget YH-utbildn. AVUX	-105	-2 000	1 895	-1 000
Totalt	-105	-4 700	4 595	-2 700

Förvaltningens årliga investeringsram är 4 700 tusen kronor uppdelat på två 3-projekt: 3071 och 3072. Förvaltningen prognostiserar att nyttja 2 700 tusen kronor av total investeringsram.

Reinvesteringar i lokaler och teknik (projekt 3071) har minskat sedan 2020 i och med att merparten av verksamheten har bedrivits på distans istället för i verksamhetslokaler. Förvaltningen prognostiserar att nyttja 1 700 tusen kronor av ramen.

Investeringar i YH-projekt (projekt 3072) har minskat på grund av en ny inriktning med ett mer blandat utbud med färre investeringstunga utbildningar. Förvaltningen prognostiserar att nyttja 1000 tusen kronor av ramen.



4

Delårsrapport 1

Förslag till beslut

Arbetsmarknads- och vuxenutbildningsnämnden godkänner delårsrapport 1 för år 2021.

Sammanfattning

Den sammantagna helårsprognosen för år 2021 är ett överskott på 5,5 miljoner kronor. Merparten av överskottet beror på verksamhetsanpassningar med anledning av coronapandemin, genom lägre transportkostnader (ca 4 miljoner kronor) och tjänster som inte behöver tillsättas förrän verksamheten har full deltagarnärvaro.

Coronapandemin har medfört ökad arbetslöshet, och förvaltningens verksamheter påverkas främst av arbetsmarknaden och Arbetsförmedlingens förändrade uppdrag. Det kan komma att påverka måluppfyllelsen inom område 1 - Botkyrkaborna har egenmakt. Eftersom verksamheterna delvis bedrivs på distans kan det medföra en risk att vi inte når måluppfyllelse fullt ut inom övriga områden under året. Förvaltningen kommer fortsätta anpassa verksamheten och insatserna efter samhällsutvecklingen i syfte att nå god måluppfyllnad inom samtliga tre områden.

**Referens**

Maria Svensson
maria.svensson@botkyrka.se

Mottagare

Arbetsmarknads- och
vuxenutbildningsnämnden

Delredovisning av uppdrag: Pröva om civilsamhället kan vara utförare av verksamhet

Förslag till beslut

Arbetsmarknads- och vuxenutbildningsnämnden godkänner förvaltningens delredovisning av uppdraget och överlämnar det till kommunstyrelsen.

Sammanfattning

Kommunfullmäktige har gett samtliga nämnder i uppdrag att gå igenom sina verksamheter och pröva om civilsamhället istället kan vara utförare av verksamheten och om det i så fall är möjligt att ingå långsiktiga samarbetsavtal.

I denna delredovisning av uppdraget redovisar förvaltningen arbetsmarknads- och vuxenutbildningsnämndens pågående samarbeten i form av idéburet offentligt partnerskap men även andra typer av samarbetsavtal med civilsamhällets aktörer. Förvaltningen har även påbörjat processen med att undersöka möjligheter om ytterligare samarbeten med civilsamhället. Slutredovisning av uppdraget sker i september.

Ärendet

Kommunfullmäktige har gett samtliga nämnder i uppdrag att gå igenom sina verksamheter och pröva om civilsamhället istället kan vara utförare av verksamhet. I de fall det är möjligt ska verksamheterna ingå överenskommelse om idéburet offentligt partnerskap (IOP) eller andra former av samarbetsavtal.

En första redovisning av vilka IOP:er och samverkansavtal som nämnderna har eller har för avsikt att teckna ska göras till kommunstyrelsens



budgetberedning den 15 maj 2021. Ytterligare en redovisning ska göras till kommunstyrelsens budgetberedning den 7 september 2021.

Arbetsmarknads- och vuxenutbildningsnämnden har sedan tidigare pågående samarbeten i form av idéburet offentligt partnerskap. Dessa är IOP kvinna Botkyrka, Kompis Sverige, IOP feriepraktik med 13 organisationer, IOP Changers Hub som är samverkan inom ungt entreprenörskap som sker mellan flera enheter inom kommunen, Botkyrkabyggen och Changers Hub.

Nämnden har även andra typer av samarbetsavtal som kommer att prövas om de på sikt kan bli samarbeten i form av idéburet offentligt partnerskap (IOP). En av dessa är ett samarbetsavtal mellan organisationen Nema Problema och Utbildning för vuxna. Samarbetet avser ett mentorprogram för utrikes födda Botkyrkabor.

Arbetsmarknads- och vuxenutbildningsförvaltningen har påbörjat processen med att undersöka möjligheter om ytterligare samarbeten. På grund av coronapandemin har delar av det arbetet stannat upp för att istället fokusera på att lösa dagsaktuella insatser. Men förvaltningens ambition är att under året pröva nya samarbeten med civilsamhällets organisationer.

Yvonne Lundén
T.f. Arbetsmarknadsdirektör

Katarina Salomonsson
Ekonomi- och kvalitetschef

Bilagor

Arbetsmarknads- och utbildningsnämndens befintliga samarbetsavtal och IOP:er

Expedieras till:
Kommunstyrelsen



Referens

Mottagare
Kommunstyrelsen

Delredovisning av samarbetsavtal, inklusive IOP, med civilsamhället/idéburna organisationer

Befintliga samarbeten

Nedan följer arbetsmarknads- och vuxenutbildningsnämndens befintliga samarbetsavtal och samarbeten i form av idéburet offentligt partnerskap (IOP). De flesta av nedan nämnda samarbetsavtal och IOP:n är samarbeten som ingåtts med civilsamhällets organisationer sedan några år tillbaka och löper även under 2021.

- IOP Kvinna Botkyrka. Samarbetet syftar till att främja utrikesfödda kvinnors ökade möjligheter till ett livslångt arbetsliv och ökat livsutrymme. Partnerskapet är mellan Studieförbundet Bilda, Botkyrka Folkhögskola, Hela Människan och Botkyrka kommun. Detta IOP ingår också i projektet Tillväxt kvinna Botkyrka, med beviljade projektmedel från Tillväxtverket. Samarbetet har pågått sedan 2018 och är förlängt att även löpa 2021.
- IOP Kompis Sverige. Samarbetet syftar till att stärka integrationen genom att sänka de sociala barriärerna mellan etablerade och nya svenskar. Målgruppen för nya svenskar är SFI-studerande och för denna målgrupp är syftet att öka språkkunskaperna och snabbare få ett bredare nätverk. Partnerskapet är mellan Botkyrka kommun och Kompis Sverige. Samarbetet har pågått sedan 2014 och det förnyades 2020 för att löpa 2021 ut. Ambitioner finns att förlänga avtalet även 2022.
- IOP feriepraktik. Samarbetet syftar till att ge en meningsfull sysselsättning och likvärdigt feriejobb för ungdomar med särskilda behov. Överenskommelsen om partnerskap har ingåtts med 13



organisationer, vilket är det största samarbetet som kommunen hittills har i denna samarbetsform. Följande organisationer ingår i IOP: ABF – fritidsgårdar och Fejm, Teater Carpa, Second Hand butiken Eriksberg (huvudman Pingstkyrkan), Verdandi, Botkyrka kvinnoresurscenter, Hela människa i Botkyrka, Assyrien kulturcenter, Inanna familjeförening, The Good talents, Tullinge Fotboll TTP, Fittjapulsen, Botkyrka volontärcenter och Hyresgästföreningen Alby.

- IOP Changers Hub. Samverkan inom ungt entreprenörskap som sker mellan flera enheter inom kommunen, Botkyrkabyggen och Changers Hub. Jobbcenter ingår som en del i det samarbetet. Samarbetet löper även under 2021 och 2022.
- Utbildning för vuxna har ett samarbetsavtal med organisationen Nema Problema. Samarbetet är ett pilotprojekt kring ett mentorskapsprogram för utrikes födda Botkyrkabor. Mentorerna är etablerade på arbetsmarknaden och lotsar deltagarna i att finna relevant utbildning och att informera om olika vägar till arbete. Målet är att främja deltagarnas väg mot vidare studier och relevant sysselsättning, samt att vidga nätverk, få vägledning, intervju träning och stöd i CV-skrivande. Pilotprojektet syftar till att pröva om parterna kan ingå ett IOP på sikt.

Pröva nya samarbeten

Förvaltningens verksamheter har påbörjat processer för att undersöka möjligheter till fler partnerskap och samarbeten med civilsamhällets aktörer. Att ingå ett samarbete i form av idéburet offentligt partnerskap är en process som generellt tar tid. Det är betydelsefullt att systematiskt och tillsammans utreda vad det är man vill samverka kring och på vilket sätt det ska ske.

På grund av coronapandemin har delar av det arbetet med att pröva nya partnerskap stannat upp för att istället fokusera på att lösa dagsaktuella insatser. Men förvaltningens verksamheter har ambitionen att slutföra dessa processer under 2021 och skapa fler samarbeten med civilsamhällets organisationer.



6

Granskning av arbetsmarknadsåtgärder och svenska för invandrare (SFI)

Förslag till beslut

Arbetsmarknads- och vuxenutbildningsnämnden godkänner yttrandet och överlämnar det som svar på remiss av revisionsrapport ”Granskning av arbetsmarknadsåtgärder och svenska för invandrare (SFI).”

Sammanfattning

På uppdrag av kommunens förtroendevalda revisorer har PWC genomfört en granskning av arbetsmarknads- och vuxenutbildningsnämnden. Granskningen syftar till att bedöma om nämnden säkerställer en ändamålsenlig styrning av arbetsmarknadsåtgärder och sfi-undervisning.

Arbetsmarknads- och vuxenutbildningsförvaltningen delar revisionsrapportens innehållsmässiga bedömningar. Förvaltningen kommer att fortsätta sitt utvecklingsarbete med samverkan samt förtydligande av rutiner, och kommer i det arbetet säkerställa att revisorernas rekommendationer uppfylls.

**Referens**

Maria Svenn
maria.svenn@botkyrka.se

Mottagare

Arbetsmarknads- och
vuxenutbildningsnämnden

Granskning av arbetsmarknadsåtgärder och svenska för invandrare (SFI)

Förslag till beslut

Arbetsmarknads- och vuxenutbildningsnämnden godkänner yttrandet och överlämnar det som svar på remiss av revisionsrapport ”Granskning av arbetsmarknadsåtgärder och svenska för invandrare (SFI).”

Sammanfattning

På uppdrag av kommunens förtroendevalda revisorer har PWC genomfört en granskning av arbetsmarknads- och vuxenutbildningsnämnden. Granskningen syftar till att bedöma om nämnden säkerställer en ändamålsenlig styrning av arbetsmarknadsåtgärder och sfi-undervisning.

Arbetsmarknads- och vuxenutbildningsförvaltningen delar revisionsrapportens innehållsmässiga bedömningar. Förvaltningen kommer att fortsätta sitt utvecklingsarbete med samverkan samt förtydligande av rutiner, och kommer i det arbetet säkerställa att revisorernas rekommendationer uppfylls.

Ärendet

På uppdrag av kommunens förtroendevalda revisorer har PWC genomfört en granskning av arbetsmarknads- och vuxenutbildningsnämnden. Granskningen syftar till att bedöma om nämnden säkerställer en ändamålsenlig styrning av arbetsmarknadsåtgärder och sfi-undervisning.

Kommunens revisorer har överlämnat till arbetsmarknads- och vuxenutbildningsnämnden en revisionsrapport som är sammanställd februari 2021, tillsammans med en skrivelse daterad 2021-03-08. Nämndens svar ska vara revisorerna tillhanda senast den 2021-05-21.



Rapporten avger en sammanfattande bedömning utifrån fem revisionsfrågor och lämnar två rekommendationer till nämnden.

Revisionsfrågorna

1. *Har nämnden formulerat tydliga mål samt uppnår nämnden en tillräcklig måluppfyllelse för verksamheterna?*
2. *Finns aktuella och adekvata riktlinjer och rutiner för verksamheternas arbete?*
3. *Finns det en tydlig roll- och ansvarsfördelning inom verksamheternas arbete?*
4. *Finns det en fungerande intern samverkan mellan de kommunala arbetsmarknadsåtgärderna och sfi?*
5. *Säkerställer nämnden en dokumenterad och fungerande uppföljning, utvärdering och återrapportering av verksamheternas resultat?*

Rekommendationer till nämnden

1. *Säkerställ att det finns uppdaterade och aktuella riktlinjer och rutinbeskrivningar, i syfte att minska sårbarhet och underlätta kompetensöverföring kring väsentliga arbetsprocesser och flöden, för Jobbcenters verksamhet*
2. *Säkerställ att ett arbete fortsätter för att fördjupa och utveckla samverkan mellan verksamheterna*

Arbetsmarknads- och vuxenutbildningsförvaltningen delar revisionsrapportens innehållsmässiga bedömningar vid granskning av arbetsmarknadsåtgärder och sfi-undervisning. Förvaltningen kommer att fortsätta sitt utvecklingsarbete med samverkan samt förtydligande av rutiner, och kommer i det arbetet säkerställa att revisorernas rekommendationer uppfylls.

Yvonne Lundén
T.f. Arbetsmarknadsdirektör



Bilagor

1. Yttrande över revisionsrapport ”Granskning av arbetsmarknadsåtgärder och svenska för invandrare (SFI)”
2. Missiv och rapport – Granskning av arbetsmarknadsåtgärder och svenska för invandrare (SFI)

Expedieras till:

Kommunstyrelsen
Kommunens revisorer

**Referens****Mottagare**Kommunstyrelsen
Kommunens revisorer

Yttrande över revisionsrapport ”Granskning av arbetsmarknadsåtgärder och svenska för invandrare (SFI)”

Arbetsmarknads- och vuxenutbildningsförvaltningen delar revisionsrapportens innehållsmässiga bedömningar vid granskning av arbetsmarknadsåtgärder och sfi-undervisning. Nedan följer förvaltningens svar på de rekommendationer som revisorerna lämnar i rapporten.

1) Revisorernas rekommendation

Säkerställ att det finns uppdaterade och aktuella riktlinjer och rutinbeskrivningar, i syfte att minska sårbarhet och underlätta kompetensöverföring kring väsentliga arbetsprocesser och flöden, för Jobbcenters verksamhet.

Arbetsmarknads- och vuxenutbildningsförvaltningens svar

Arbetsmarknads- och vuxenutbildningsförvaltningen delar revisorernas bedömning att Jobbcenters verksamhet behöver utveckla sina rutiner för kartläggning av deltagare och anskaffning av praktikplatser, samt säkerställa att de är aktuella och daterade. Verksamheten har påbörjat ett arbete för att åtgärda detta. Med stöd av rutiner kan verksamheten säkerställa att medarbetare dokumenterar på ett enhetligt sätt i systemet Accorda. Det kommer i nästa steg att underlätta verksamhetens systematiska kvalitetsarbete.

2) Revisorernas rekommendation

Säkerställ att ett arbete fortsätter för att fördjupa och utveckla samverkan mellan verksamheterna.

Arbetsmarknads- och vuxenutbildningsförvaltningens svar

Under 2020 har förvaltningen påbörjat arbetet att förbättra förutsättningarna för sfi-elever att kombinera studierna med praktik – där målet är en bättre



matchning mellan den enskilda eleven och passande praktikplats. Fokus har legat på att kartlägga nuvarande arbetsätts styrkor och svagheter. Under 2021 kommer förvaltningen att fortsätta att se över hur samverkan mellan Jobbcenter och sfi kan förstärkas, med hänsyn till den sekretesslagstiftning vi följer i verksamheten.

Förvaltningen strävar efter att medborgarens fokus ska genomsyra all samverkan och behöver därför säkerställa att former för samverkan även här fungerar på bästa möjliga sätt.

Ing-Marie Viklund
Ordförande
Arbetsmarknads- och vuxenutbildningsnämnden

Expedieras till:
Kommunstyrelsen
Kommunens revisorer

Arbetsmarknads- och vuxenutbildningsnämnden

Granskning av arbetsmarknadsåtgärder och svenska för invandrare (SFI)

PwC har på uppdrag av de förtroendevalda revisorerna i Botkyrka kommun genomfört en granskning av arbetsmarknads- och vuxenutbildningsnämnden. Granskningen syftar till att bedöma huruvida nämnden säkerställer en ändamålsenlig styrning av arbetsmarknadsåtgärder och sfi-undervisning.

Vår samlade bedömning är att arbetsmarknads- och vuxenutbildningsnämnden delvis säkerställer en ändamålsenlig styrning och ledning av arbetsmarknadsåtgärder och sfi-undervisning.

Mot bakgrund av genomförd granskning rekommenderar vi arbetsmarknads- och vuxenutbildningsnämnden följande:

- Säkerställ att det finns uppdaterade och aktuella riktlinjer och rutinbeskrivningar, i syfte att minska sårbarhet och underlätta kompetensöverföring kring väsentliga arbetsprocesser och flöden, för Jobbcenters verksamhet.
- Säkerställ att ett arbete fortsätter för att fördjupa och utveckla samverkan mellan verksamheterna.

Revisorerna översänder rapporten till arbetsmarknads- och vuxenutbildningsnämnden för svar. Svaret ställs till kommunens revisorer och ska vara revisorerna tillhanda senast den 2021-05-25.

För kommunens revisorer

Lennart Lindström
Ordförande

Bengt Ericson
Vice ordförande

För kännedom
Kommunfullmäktiges presidium
Kommunledning
Politiska sekreterare

SIGNATURSIDA

Detta dokument har elektroniskt undertecknats av följande undertecknare:

NAMN:	BENGT ERICSON	
TITEL, ORGANISATION:	Vice ordförande, Revisionen	
IDENTIFIKATIONSTYP:	Svensk e-legitimation	
IDENTIFIKATIONS-ID:	_07593933070ec56fad45fd0a7051b177f2	
DATUM & TID:	2021-03-29 13:42:00 +02:00	

NAMN:	LENNART LINDSTRÖM	
TITEL, ORGANISATION:	Ordförande, Revisionen	
IDENTIFIKATIONSTYP:	Svensk e-legitimation	
IDENTIFIKATIONS-ID:	_08b316a30630a8774031ddade74f912580	
DATUM & TID:	2021-03-29 15:39:44 +02:00	

Certifierad av Comfact Signature
Accepterad av alla undertecknare
2021-03-29 15:39:50 +02:00
Ref: 1062083
www.comfact.se



[Validera dokumentet](#) | [Användarvillkor](#)

Granskning av arbetsmarknadsåtgärder och svenska för invandrare (SFI)

Botkyrka kommun

Februari 2021

Charlotte Erdtman

Elif Can

Henrik Fagerlind

Innehållsförteckning

Sammanfattning	2
Inledning	4
Bakgrund	4
Syfte och revisionsfrågor	4
Revisionskriterier	5
Avgränsning	5
Metod	5
lakttagelser och bedömningar	6
Arbetsmarknads- och vuxenutbildningsförvaltningens organisation	6
Hur ser deltagandet och resultaten ut?	6
Mål och uppnådda resultat för verksamheterna	9
Riktlinjer och rutiner för verksamheternas arbete	14
Roll- och ansvarsfördelning inom verksamheternas arbete	16
Intern samverkan mellan de kommunala arbetsmarknadsåtgärderna och sfi	17
Uppföljning, utvärdering och åiterrapportering av verksamheternas resultat	18
Avslutning	21
Sammanfattande revisionell bedömning	21
Rekommendationer	22
Bilaga	23

Sammanfattning

PwC har på uppdrag av de förtroendevalda revisorerna i Botkyrka kommun genomfört en granskning av arbetsmarknads- och vuxenutbildningsnämnden. Granskningen syftar till att bedöma huruvida nämnden säkerställer en ändamålsenlig styrning av arbetsmarknadsåtgärder och sfi-undervisning.

Vår samlade bedömning är att arbetsmarknads- och vuxenutbildningsnämnden *delvis* säkerställer en ändamålsenlig styrning och ledning av arbetsmarknadsåtgärder och sfi-undervisning.

Vi konstaterar att målkedjan och styrningen är tydlig i de styrande dokumenten från fullmäktigemål till nämndmål och målsatta mått. Medarbetare betonar dock att målen inte är fullt ut förankrade i verksamheterna och att det är svårt att hitta aktiviteter som kan styra mot måluppfyllelse på ett tillfredsställande sätt. Under mer normala omständigheter genomför verksamheterna årligen personaldagar för att bl.a. diskutera målen. Dessa, och liknande samtal, är enligt intervjuerna uppskattade och viktiga för förankringsarbetet. Analyserna för respektive bedömning av nämndmål är tydliga och bygger på bland annat omvärldsfaktorer samt trender som påverkat utfallet av nämndmålen.

Vi konstaterar vidare att det i viss utsträckning finns aktuella och adekvata riktlinjer och rutiner för verksamheternas arbete. Arbetsprocesser finns dokumenterade för stora delar av Jobbcenters och SFI:s verksamheter. Vi ser positivt på att förvaltningen har en verksamhetsöverskridande rutin/riktlinje för Jobbcenter och Utbildning för vuxna (SFI) vilken är kopplad till SFI-praktiken.

Enhetens och verksamhetens arbete sker med tydlig roll- och ansvarsfördelning, samt att verksamheterna i de sammanhang där samverkan ger det utifrån sina respektive roller.

Samverkan beskrivs av intervjupersonerna som fungerande. Det finns etablerad samverkan på en övergripande nivå men det framhålls av medarbetare att det saknas forum för samverkan kring individärenden.

Under 2020 har förvaltningen fått i uppdrag av nämnden att fördjupa samverkan och tydliggöra verksamheternas roll och funktion i processen att kombinera praktik och studier. Det framkommer att förvaltningen redan sedan 2012 har arbetssätt för att kombinera SFI-studier och praktik och förvaltningen har fokuserat på att kartlägga denna samverkan för att utveckla och fördjupa den.

Vi konstaterar att arbetsmarknads- och vuxenutbildningsnämnden löpande tar del av muntliga informationsärenden som berör verksamheternas resultat samt fullmäktigeuppdrag samt skriftlig återrapporteringen enligt årshjul med delårsrapportering och årsredovisning.

Bedömningen grundar sig på iakttagelser och bedömningar för respektive revisionsfråga, vilka framkommer i sin helhet av rapporten.

Revisionsfråga	Bedömning
Revisionsfråga 1: Har nämnden formulerat tydliga mål samt uppnår nämnden en tillräcklig måluppfyllelse för verksamheterna?	Delvis uppfyllt
Revisionsfråga 2: Finns aktuella och adekvata riktlinjer och rutiner för verksamheternas arbete?	Delvis uppfyllt
Revisionsfråga 3: Finns det en tydlig roll- och ansvarsfördelning inom verksamheternas arbete?	Uppfylld
Revisionsfråga 4: Finns det en fungerande intern samverkan mellan de kommunala arbetsmarknadsåtgärderna och sfi?	Delvis uppfyllt
Revisionsfråga 5: Säkerställer nämnden en dokumenterad och fungerande uppföljning, utvärdering och återrapportering av verksamheternas resultat?	Uppfylld

Rekommendationer

Mot bakgrund av genomförd granskning rekommenderar vi arbetsmarknads- och vuxenutbildningsnämnden följande:

- Säkerställ att det finns uppdaterade och aktuella riktlinjer och rutinbeskrivningar, i syfte att minska sårbarhet och underlätta kompetensöverföring kring väsentliga arbetsprocesser och flöden, för Jobbcenters verksamhet
- Säkerställ att ett arbete fortsätter för att fördjupa och utveckla samverkan mellan verksamheterna

Inledning

Bakgrund

Sverige har en lång historik av arbetskraftsinvandring och under många år har Sveriges arbetsmarknad till delar försörjts via arbetskraft från andra länder. De senaste åren har invandringen allt mer bestått av personer från andra länder som har flyttat från sina hemländer av andra orsaker än enbart arbete, framför allt för att ansöka om asyl.

Nu när vi har ett stort antal nyanlända människor i landet finns en stor gemensam utmaning att säkerställa att dessa personer på ett positivt och effektivt sätt integreras i det svenska samhället och klarar sin försörjning genom arbete eller studier.

Trots att arbetsmarknadspolitiken är ett statligt ansvar ser vi att kommunerna gör allt fler insatser för att få människor i meningsfull sysselsättning. Socialtjänstlagen (2001:453) gör gällande att socialnämnder i sin verksamhet ska främja den enskildes rätt till bland annat arbete och utbildning. I detta sammanhang blir också samverkan mellan kommunerna, staten, näringslivet och civilsamhället en viktig aspekt av att få till en stabil grund för en etablering på arbetsmarknaden.

Utifrån de regelverk och resurser som finns, kan kommunerna utveckla sin samverkan med Arbetsförmedlingen i planeringen av etableringsinsatserna. Kommunerna kan också själva och i samverkan med andra kommuner verka för att anpassa studie- och yrkesvägledning samt utbud i vuxenutbildningen efter nyanländas olika behov och möjligheterna på den lokala och regionala arbetsmarknaden.

Förutom att många nyanlända har svårigheter att etablera sig på arbetsmarknaden står Sverige inför utmaningen att hantera en ökad arbetslöshet pga den pågående covid-19-pandemin. Allt fler svenskar hamnar i utsatthet på grund av arbetslöshet. Hur arbetsmarknaden utvecklar sig framöver beror till stor del på hur ekonomin i Sverige och omvärlden utvecklar sig under 2020 och de efterföljande åren med hänsyn till effekterna av pandemin.

Utifrån denna bakgrund har revisorerna i sin riskbedömning funnit det angeläget att genomföra en granskning av kommunens arbetsmarknadsåtgärder och Svenska för invandrare (SFI).

Syfte och revisionsfrågor

Granskningen syftar till att övergripande bedöma huruvida arbetsmarknads- och vuxenutbildningsnämnden säkerställer en ändamålsenlig styrning av arbetsmarknadsåtgärder och sfi-undervisning.

Granskningens revisionsfrågor:

1. Har nämnden formulerat tydliga mål samt uppnår nämnden en tillräcklig måluppfyllelse för verksamheterna?
2. Finns aktuella och adekvata riktlinjer och rutiner för verksamheternas arbete?
3. Finns det en tydlig roll- och ansvarsfördelning inom verksamheternas arbete?

4. Finns det en fungerande intern samverkan mellan de kommunala arbetsmarknadsåtgärderna och sfi?
5. Säkerställer nämnden en dokumenterad och fungerande uppföljning, utvärdering och åiterrapportering av verksamheternas resultat?

Revisionskriterier

Följande revisionskriterier (bedömningsgrunder) utgör i huvudsak grunden för revisionens analyser, slutsatser och bedömningar:

- Kommunallagen (2017:725)
- Socialtjänstlagen (2001:453)
- Skollagen (2010:800)
- Kommunens styrdokument och kommunfullmäktiges beslut inom området

Avgränsning

Granskningen avgränsas till arbetsmarknads- och vuxenutbildningsnämndens ansvarsområde vad gäller kommunala arbetsmarknadsåtgärder samt sfi avseende åren 2019 och 2020.

Metod

Intervjuer har genomförts. På Utbildning för vuxna har verksamhetschef, rektor SFI, en lärare och en SFI-koordinator intervjuats. På Jobbcenter intervjuades verksamhetschef, enhetschefer vuxna respektive unga och tre medarbetare. Därutöver har en genomgång av relevanta och centrala styrande dokument gjorts (se bilaga). Analys av offentlig statistik har även ingått i granskningsarbetet.

De intervjuade har fått sakgranska ett utkast av rapporten innan färdigställande.

Iakttagelser och bedömningar

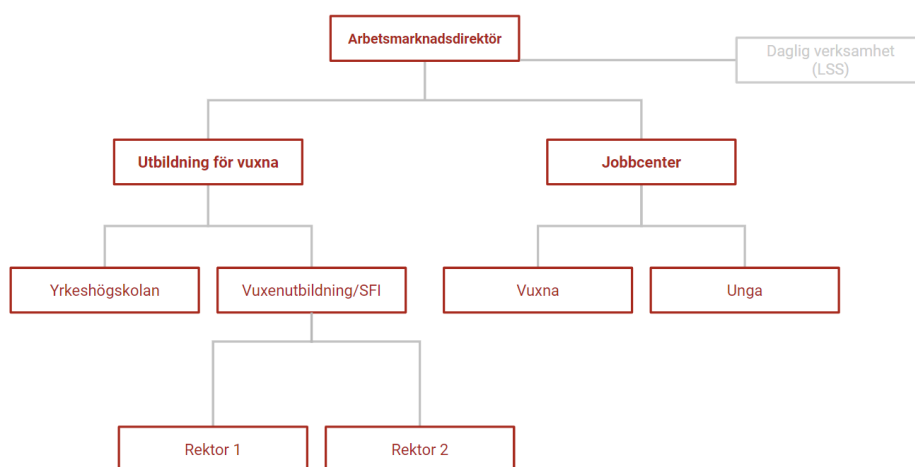
Arbetsmarknads- och vuxenutbildningsförvaltningens organisation

Arbetsmarknads- och vuxenutbildningsnämnden ansvarar för kommunens arbetsmarknadsåtgärder, vuxenutbildning (inklusive svenska för invandrare) samt frågor som rör högre utbildning, exempelvis yrkeshögskoleutbildningar och andra eftergymnasiala utbildningar.

Nämnden ansvarar också för samhällsorientering enligt lagen om etableringsinsatser för vissa nyanlända invandrare, samt utförandet av daglig verksamhet enligt lagen om stöd och service till vissa funktionshindrade (LSS) i Botkyrka kommun.

Arbetsmarknads- och vuxenutbildningsförvaltningen leds av en arbetsmarknadsdirektör och inom förvaltningen finns tre verksamheter: Daglig verksamhet (LSS), Utbildning för vuxna samt Jobbcenter. Utbildning för vuxna är uppdelad inom de två enheterna Yrkeshögskolan och Vuxenutbildning/SFI. Jobbcenter är uppdelade inom de två enheterna Vuxna samt Unga. På enheten Unga är målgruppen individer mellan 16-29 år och på enheten Vuxna är målgruppen 30-64 år. Föremål för denna granskning är således verksamheten Jobbcenter samt enheten Vuxenutbildning/SFI.

Figur 1: Organisationsskiss över de enheter som har varit en del av granskningen



Hur ser deltagandet och resultaten ut?

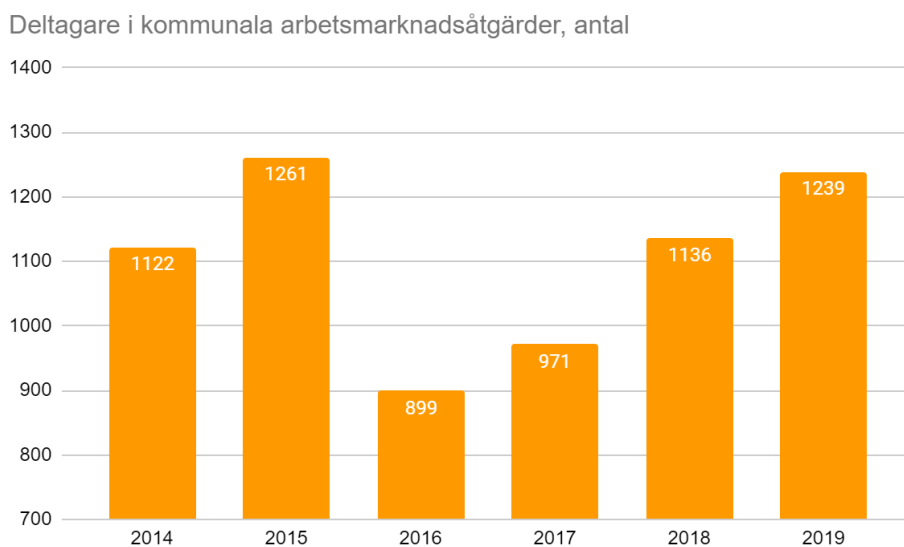
Nedan statistik har inkluderats i rapporten för att ge en kort bakgrund till SFI och arbetsmarknadsåtgärderna i Botkyrka kommun. Statistiken är hämtad från kommun- och regiondatabasen Kolada. Kommunens siffror jämförs i figur 4 med två jämförelsegrupper: strukturellt liknande kommuner (socioekonomi)¹ och alla kommuner (ett ovägt

¹ Liknande kommuner socioekonomi är avsedd för jämförelser med kommuner med liknande socioekonomisk struktur. Bygger på nyckeltalen: Ohälsotal (dagar), Utrikes födda exklusive EU/EFTA, Arbetslöshet 18-64 år, Invånare 0-19 respektive 65+, Invånare 25-64 med eftergymnasial utbildning, Förvärvsarbetande invånare 20-64 samt Mediannettoinkomst. Alla nyckeltal har getts samma vikt.

medelvärde för alla kommuner). De liknande kommunerna som används är: Borlänge, Burlöv, Eskilstuna, Haninge, Helsingborg, Sigtuna samt Södertälje.

I figuren nedan illustreras antal deltagare i kommunala arbetsmarknadsåtgärder i Botkyrka kommun mellan år 2014 och 2019. Högst antalet deltagare syns under år 2015 då sammanlagt 1261 individer deltog i kommunala arbetsmarknadsåtgärder. År 2016 sjönk antalet för att sedan öka varje år fram till år 2019.

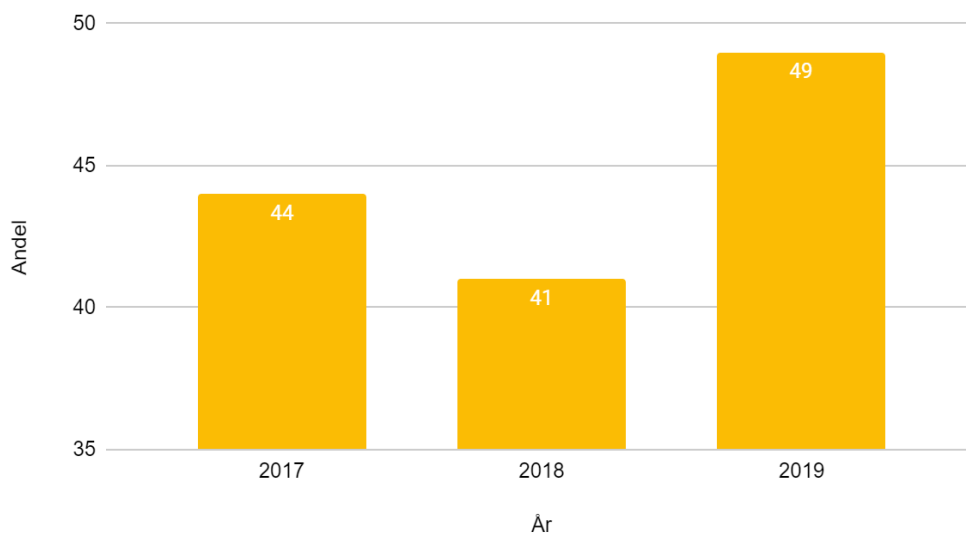
Figur 2: *Deltagare i kommunala arbetsmarknadsåtgärder (antal) - Botkyrka kommun*



I figur 3 presenteras deltagare som börjat arbeta eller studera mellan år 2017-2019. Den högsta andelen under perioden uppmättes år 2019 då andelen var 49%. Det har skett en ökning från år 2017 i andelen deltagare som antingen börjat arbeta eller studera.

Figur 3, Resultat vid avslut i kommunens arbetsmarknadsverksamhet, deltagare som börjat arbeta eller studera 2017-2019, andel (%)

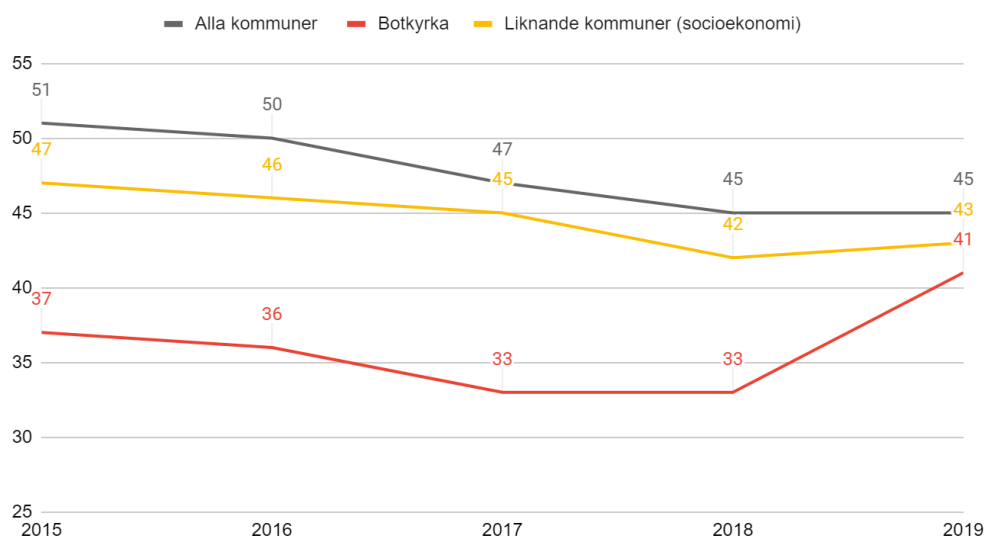
Resultat vid avslut i kommunens arbetsmarknadsverksamhet, deltagare som börjat arbeta eller studera, andel (%)



I figur 4 presenteras andelen elever på SFI som har klarat minst två kurser, av nybörjare två år tidigare. I figuren illustreras statistik för både Botkyrka kommun men även liknande kommuner (sett till socioekonomi) samt alla kommuner. Andelen elever som klarat minst två kurser i Botkyrka kommun minskade mellan år 2015-2018 för att sedan öka igen till 2019. År 2019 var andelen i Botkyrka 41 procent vilket är i nivå med liknande kommuner som har en andel på 43 procent.

Figur 4: Elever på SFI som klarat minst två kurser (andel)

Elever på SFI som klarat minst två kurser, av nybörjare två år tidigare, andel (%)



Mål och uppnådda resultat för verksamheterna

Revisionsfråga 1: Har nämnden formulerat tydliga mål samt uppnår nämnden en tillräcklig måluppfyllelse för verksamheterna?

lakttagelser

Målkedjan

Kommunfullmäktige har under 2019 beslutat om sju kommunövergripande mål som gäller i hela kommunkoncernen. De sju målen är:

1. Möjliggöra Botkyrkabornas medskapande av samhället
2. Möjliggöra Botkyrkabornas livslånga lärande
3. Möjliggöra arbete och företagande för Botkyrkaborna
4. Möta Botkyrkabornas behov av stöd för att leva ett självständigt liv
5. Möta Botkyrkabornas behov av gemenskap, rörelse och ett rikt kulturliv
6. Skapa en god och trygg livsmiljö för Botkyrkaborna
7. Effektiv organisation

Av relevans för granskningen kommer följande målområde följas:

2. Möjliggöra Botkyrkabornas livslånga lärande
3. Möjliggöra arbete och företagande för Botkyrkaborna

I Kommunfullmäktiges dokument *Mål och budget 2019* anges i beskrivningen av **målområde 2** att kommunen har ett tydligt uppsökande och uppföljande uppdrag. Botkyrka kommun ska erbjuda alla barn och elever i alla åldrar de bästa förutsättningarna för goda kunskapsresultat.

I beskrivningen av **målområde 3** anges det att kommunen måste rusta Botkyrkabor som står utanför arbetsmarknaden och saknar relevant utbildning samt erfarenhet. För att lyckas behöver kommunen söka upp dem som är i behov av stöd. Botkyrkaborna ska ha tillgång till effektiva och individanpassade insatser. Botkyrka kommun ska enligt *Mål och budget 2019* bidra till en arbetsmarknad där individens kunskap, kompetens och förutsättningar tas tillvara.

Utifrån kommunfullmäktiges målområden, som framgår i dokumentet *Mål och budget 2019*, har nämnden formulerat egna mål.

För **målområde 2** har nämnden formulerat två mål:

1. Nämnden bidrar till Botkyrkabornas tillgång till utbildning med hög kvalitet
2. Nämnden bidrar till Botkyrkabornas goda förutsättningar för ett livslångt lärande

För **målområde 3** har nämnden också formulerat två mål:

1. Nämnden bidrar till att Botkyrkabor försörjer sig på eget arbete eller företagande
2. Nämnden bidrar till att Botkyrka präglas av entreprenörskap, växande företag och ett rikt näringsliv

För varje nämndmål har nämnden även formulerat målsatta mått. De målsatta mått utifrån målområdena som används för uppföljning och återrapportering till kommunfullmäktige är, exempelvis:

Exempel på målsatta mått för målområde 2

- Andel elever som får godkänt i Svenska som andraspråk ökar
- Andelen elever på Sfi som klarat högsta kurs på sin studieväg inom två år ökar

Exempel på målsatta mått för målområde 3

- Andel elever som går från yrkesinriktad vuxenutbildning till arbete ökar
- Andel deltagare 25 - 64 år i arbetsmarknadsinsats som går vidare till arbete ökar

Fullmäktige har givit nämnden följande uppdrag för år 2019:

1. *Effektiviseringar, se fullmäktiges förutsättningar för nämndernas effektiviseringsuppdrag.* - I nämndernas budgetramar ingår krav på effektiviseringsåtgärder motsvarande 2,2 procent 2019 och 2 procent per år 2020 - 2022. Nämnden har därför fått i uppdrag att ta fram och genomföra effektiviseringsåtgärder så att given budgetram hålls.
2. *Effektiviseringar, enligt förslag från Strategisk grupp för organisation SGO.* - Kommunstyrelsen får tillsammans med nämnderna i uppdrag att med start under 2019 genomföra de kommungemensamma effektiviseringsförslag som har beslutats av Strategisk grupp för organisation (SGO).

Vi har tagit del av de aktuella verksamhetsplanerna för enheter och verksamheter för år 2020. Dessa är framtagna och används på enhets- och verksamhetsnivå och behandlas inte politiskt. På förvaltningen används systemet Stratsys för att visualisera hur verksamheternas och enheternas mål bryts ned till aktiviteter i en verksamhetsplan. I Stratsys finns det riktlinjer för hur verksamhetsplanerna ska fyllas i.

Tidigare år har det inte funnits verksamhetsplaner på enhetsnivå. Vi har tagit del av Jobbcenters verksamhetsplan för 2019. Verksamhetsplanerna för 2020 innehåller kommunens vision samt nämndens övergripande mål om att fler Botkyrkabor ska till studier, arbete och sysselsättning. I respektive verksamhetsplan finns målsatta mått med tillhörande aktiviteter för verksamhet samt enhet utifrån fullmäktiges och nämndens mål.

I SFI:s verksamhetsplan för 2020 fanns det sammanlagt 12 aktiviteter formulerade kopplat till alla målsatta mått. Nedan presenteras ett urval av aktiviteter.

Målsatta mått, år 2020	Exempel på aktiviteter
Sfi distans: Förbättra elevernas muntliga färdighet i svenska språket	Träning muntlig färdighet 1-2 obligatoriska språkhallstillfällen i veckan för specifika elever med behov av att träna på den muntliga färdigheten.
Sfi Yrke: Antalet elever på Sfi Yrke som får jobb eller läser vidare efter avslutad utbildning ökar	Arbetsmarknadskunskap I undervisningen bättre säkerställa att eleverna får arbetsmarknadskunskaper.

Andelen elever som studerar svenska för invandrare och som klarat minst två kurser på sin studieväg inom två år ökar.	Översyn av Sfi-processen Regelbunden analys och översyn av Sfi-processen.
---	---

I Jobbcenters verksamhetsplan för 2020 fanns det endast en aktivitet formulerad för ett av de målsatta måtten. Den aktivitet som har formulerats presenteras i tabellen nedan. För resterande 13 målsatta mått fanns ingen aktivitet formulerad.

Målsatt mått, år 2020	Aktivitet
Genomföra minst två aktiviteter per verksamhet där deltagarna kan föra en direkt dialog med förtroendevalda politiker	Medborgare möter politiken <ul style="list-style-type: none"> • En nämnd under året i våra lokaler • Bjuda in nämndledamöter till • Feriepraktik inom IOP • Bjuda in politiker till workshop angående arbetsmarknadspolitik

I verksamhetsplanerna framgår även det uppdrag som kommunfullmäktige har givit alla förvaltningar, att *pröva överenskommelse om Idéburet offentligt partnerskap (IOP)*. Utöver detta fullmäktigeuppdrag finns ett uppdrag från Arbetsmarknads- och vuxenutbildningsnämnden. Nämnden har gett förvaltningen i uppdrag att under 2020 ta fram ett arbetssätt för att skapa möjlighet för deltagare på SFI att kombinera studier och praktik (mer om detta under revisionsfråga 4).

I intervjuer med representanter från verksamheterna framkommer det att nämndens mål inte är fullt ut förankrade i verksamheten och att det är utmanande att formulera adekvata aktiviteter för att matcha målen. Granskningen visar att det finns angivna aktiviteter för samtliga målsatta mått för SFI samt en aktivitet för ett av Jobbcenters målsatta mått. Av intervjuerna framkommer att styrningen genom målen är mest tydlig för och förankrad hos medarbetare närmare nämnden men att medarbetare ute i verksamheterna inte har helhetsbilden av målkedjan. Önskemål om att lyfta målen för diskussion exempelvis under arbetsplatsträffar betonas i samtal med representanter från verksamheterna.

Vid två tillfällen per år anordnas personaldagar där all personal inom verksamheterna träffas och diskuterar de målsatta mått och aktiviteterna kopplade till måtten som förvaltningen har arbetat med under året. Samtidig personal uppges vara delaktiga under personaldagarna. På grund av covid-19 har inte personaldagarna kunnat genomföras i vanlig ordning. Detta forum framhålls som viktigt för förankringen av målen och det uttrycks vara en brist att det inte har kunnat genomföras på grund av covid-19. År 2020 har liknande övningar genomförts med de enskilda grupperna, men inte som helhet.

Måluppfyllelse 2019

I verksamhetsberättelsen från 2019 illustreras måluppfyllelsen för respektive nämndmål genom färgskalan grönt, gult och rött som används inom hela kommunen.² Se måluppfyllelsen i tabellen nedan för de två målområdena som anses vara relevanta för granskningen. Varje nämndmål under respektive målområde är gula, dvs godtagbar måluppfyllelse. Under varje nämndmål har vi lyft ett av de målsatta måtten som exempel där måttet inte uppnåtts.

Målområde 2 - Möjliggöra Botkyrkabornas livslånga lärande	Utfall 2019
Nämndmål 1. Nämnden bidrar till Botkyrkabornas tillgång till utbildning med hög kvalitet	
Nämndmål 2. Nämnden bidrar till Botkyrkabornas goda förutsättningar för ett livslångt lärande	

I verksamhetsberättelsen för 2019 framgår det att det finns sex målsatta mått under nämndmål 1 där hälften av måtten har uppfyllts under året. För de måtten som inte har uppnåtts finns en kortare analys till varför måttet inte uppnåtts.

Under nämndmål 2 finns fyra målsatta mått. Ett av fyra målsatta mått uppnåddes enligt verksamhetsberättelsen under år 2019.

Målområde 3 - Möjliggöra arbete och företagande för Botkyrkaborna	Utfall 2019
Nämndmål 1. Nämnden bidrar till att Botkyrkabor försörjer sig på eget arbete eller företagande	
Nämndmål 2. Nämnden bidrar till att Botkyrka präglas av entreprenörskap, växande företag och ett rikt näringsliv	

För nämndmål 1 under målområde 3 finns sex målsatta mått där fyra av måtten uppnåddes under år 2019. För nämndmål 2 finns fyra målsatta mått där ett av måtten uppnåtts. För de måtten som inte har uppnåtts finns en kortare analys till varför måttet inte uppnåtts.

För varje bedömning redovisas i verksamhetsberättelsen: positiva iakttagelser, förbättringsområden samt en analys av nämndmålen. I verksamhetsberättelsen framgår även måluppfyllelse kopplat till de målsatta måtten för varje nämndmål.

För varje nämndmål finns ett visst antal målsatta mått där målvärdet är "ökar". Exempelvis "Andelen elever på sfi som klarat högsta kurs på sin studieväg inom två år ökar". Det framgår däremot inte hur mycket det målsatta måttet ska öka under året. I intervjuer framhålls att målen för 2019 bygger på utfallet för 2017. Nämnden väljer att inte

² Grön innebär en god måluppfyllelse, gult innebär en godtagbar måluppfyllelse och röd innebär att måluppfyllelsen inte är godtagbar.

specificera det satta målet utan väljer att det ska "öka" pga att 2018 års utfall inte är känt när målen fastställs.

I verksamhetsberättelsen för 2019 görs en samlad bedömning för respektive nämndmål som baseras på resultaten från de målsatta måtten. Analyserna för respektive bedömning av nämndmål är tydliga. Analyserna bygger på omvärldsfaktorer och trender som påverkat utfallet av nämndmålen. Exempel på omvärldsfaktorer som benämns i analyserna är nya eller förändrade bestämmelser från svenska myndigheter.

Delårsrapportering 2020

Eftersom verksamhetsberättelsen för 2020 vid tiden för granskningen ännu inte är publicerad, baseras bedömningen av måluppfyllelsen på delårsprognosen per augusti 2020. Se prognosen för måluppfyllelsen i tabellen nedan för de två målområdena som anses vara relevanta för granskningen. Nämndmål under målområde 2 är gröna, dvs god måluppfyllelse. Medan nämndmålet under målområde 3 anses vara godtagbart uppfyllt.

Målområde 2 - Möjliggöra Botkyrkabornas livslånga lärande	Utfall 2020 (prognos)
Nämndmål 1. Nämnden bidrar till Botkyrkabornas tillgång till utbildning med hög kvalitet	
Nämndmål 2. Nämnden bidrar till Botkyrkabornas goda förutsättningar för ett livslångt lärande	

Till skillnad från föregående år innehåller nämndmål 1 endast två målsatta mått, dvs fyra färre mått än 2019. Ett av de målsatta måtten prognostiseras enligt delårsrapporten att uppfyllas under år 2020. Det andra målsatta måttet har ingen prognos eftersom att den bygger på en undersökning som är nationell vilket gör det svårt att bedöma hurvida utfallet kommer att öka. Trots att det målsatta måttet inte går att bedöma än, bedöms nämndmål 1 uppfyllas. Bedömningen är att målet kommer vara godtagbart vid årets slut. Dock finns ingen förklaring till den samlade bedömningen.

Nämndmål 2 innehåller, likt år 2019, fyra målsatta mått. Två av måtten har dock förändrats från föregående års mått. Ett av de målsatta måtten för 2020, har ingen prognos men de resterande tre måtten som har prognoser vid delårsresultaten 2020, visar att två av måtten förväntas uppfyllas.

Vi noterar att följande målsatt mått formulerats under nämndmål 2: "Andelen beviljade ansökningar till gymnasial vuxenutbildning ökar". Utfallet år 2019 var 100 procent vilket gör det svårt att ha ett mått där målvärdet är att öka.

Målområde 3 - Möjliggöra arbete och företagande för Botkyrkaborna	Utfall 2020 (prognos)
Nämndmål 1. Nämnden bidrar till att Botkyrkabor försörjer sig på eget arbete eller företagande	

Målområde 3 skiljer sig från föregående år då det är ett nämndmål mindre. År 2020 hade nämndmålet fyra målsatta mått kopplat till sig vilket är två färre mått än 2019. Enligt delårsrapporten för 2020 är det inget av de målsatta måtten för 2020 som beräknas uppnås. Trots det bedöms nämndmålet vara godtagbart uppfyllt. Att nämndmålet för målområde 3 är "godtagbart" anges i delårsrapporten vara till stor del på grund av covid-19. Arbetsmarknaden har försämrats under coronapandemin med en ökande arbetslöshet som följd. Även inom bristyrken är det svårt att hitta arbete eftersom många aktörer söker samtidigt.

Bedömning

Vi bedömer revisionsfrågan som delvis uppfyllt.

Vi bedömer att målkedjan och styrningen är tydlig i de styrande dokumenten från fullmäktigemål till nämndmål och målsatta mått. I verksamhetsplanerna anges aktiviteter för att nå måluppfyllelse. I intervjuerna framhåller medarbetare att målen dock inte är fullt ut förankrade och att det är svårt att hitta aktiviteter som kan styra mot måluppfyllelse på ett tillfredsställande sätt. Under mer normala omständigheter genomför verksamheterna årligen personaldagar för att bl.a. diskutera målen. Dessa, och liknande samtal, är enligt intervjuerna uppskattade och viktiga för förankringsarbetet. Vi noterar exempelvis att det finns en stor skillnad i hur Jobbcenters och SFIs verksamhetsplaner innehåller konkretiserade aktiviteter med koppling till målen och bedömer att en större enhetlighet i hanteringen av mål och aktiviteter bör eftersträvas.

Måluppfyllelsen för år 2019 är delvis uppfyllt men vi noterar att det görs en tydlig uppföljning och analys av måluppfyllelsen för de olika nämndmålen, vilken framgår i verksamhetsberättelsen för 2019. Prognosen för måluppfyllelsen för år 2020 visar att målområde 2 uppfylls och att målområde 3 delvis uppfylls.

Riktlinjer och rutiner för verksamheternas arbete

Revisionsfråga 2: Finns aktuella och adekvata riktlinjer och rutiner för verksamheternas arbete?

lakttagelser

Rutiner och riktlinjer för Jobbcenter

På Jobbcenters enhet *Vuxna* ligger bland annat "BAS" till grund för arbetet. Botkyrka kommun har tillsammans med ESF samarbetet "BAS" som riktas till individer mellan 30 och 64 år, som är långtidsarbetslösa och behöver hjälp med att komma ut i arbete eller studier. Individer uppsöker Jobbcenter genom att prata med sin handläggare på Arbetsförmedlingen eller med sin socialsekreterare på ekonomiskt bistånd. Individen får därefter en personlig jobbcoach som tillsammans lägger upp en handlingsplan för hur den sökande ska komma ut i arbete eller studier.

Mellan år 2016-2019, pågick ett ESF-projektet vid namn BASUN som hade som mål att halvera ungdomsarbetslösheten. BASUN var ett program inom Jobbcenters enhet för unga och var till för individer mellan 15 och 29 år som varken jobbade eller studerade. Målet uppnåddes och BASUN implementerades i ordinarie verksamhet hösten 2019.

Eftersom erfarenheterna av BASUN var bra, ansökte verksamheten om ESF-projektet BAS, vilket beviljades och är pågående fram till 2022.

Vi har tagit del av en arbetsbeskrivning för de olika rollerna som är involverade i BAS. Detta är: projektledare, projektadministratörer, projektkonom, jobbcoach samt språkcoach. För varje roll finns en tydlig arbetsbeskrivning. Vi har även tagit del av en rutin över verksamhetsförlagda insatser inom BAS. I rutinen beskrivs bland annat hur inskrivningen av en individ samt kartläggningen av en individ går till. Dessutom framgår hur matchningen av individen samt hur beslut fattas. Aktualiteten i dess dokument framgår inte, då datum för beslut/antagande saknas.

Jobbcenter arbetar även med tillsättning av praktikplatser. Av granskningen framkommer att det inte finns några upprättad rutin/riktlinje för hur anskaffningen av praktikplatserna ska gå till hos Jobbcenter.

Rutiner och riktlinjer för kartläggning av klienter

Inom Jobbcenter används systemet Accorda vilket är ett system där kartläggningen av individer som ska ut i arbete eller studier sker. I Accorda upprättas dessutom handlingsplan för individen. Alla inom Jobbcenter har tillgång till detta system. I systemet uppges det finnas en användarmanual. Accorda har vid ett flertal gånger och utbildat medarbetare i hur systemet ska användas. Vi har inte tagit del av skriftliga rutiner eller riktlinjer för hur systemet ska användas av medarbetarna. Under intervjuerna framkommer det att medarbetarna på Jobbcenter dokumenterar i Accorda på olika sätt och behovet av gemensamma riktlinjer för dokumentationen påtalas.

Rutiner och riktlinjer för SFI praktik

Vi har tagit del av rutinen för hur processen ser ut för SFI-praktik mellan Jobbcenter och Vuxenutbildning/SFI. I den framgår det att Utbildning för vuxna (Vux) kontaktar Jobbcenter via remiss om praktikförfrågan. Därefter registreras eleven i Accorda och fördelas mellan arbetsmarknadssamordnare (Jobbcenter). Under praktikperioden sköter Jobbcenter kontakten med handledare/ansvarig hos praktikplatsen och kommunicerar vid behov med eleven. Praktik följs upp och avslutas i Accorda. Vux följer upp med eleven hur praktiken har gått. I rutinen framgår det också att Vux och Jobbcenter följer upp arbetet tillsammans, för att få en samlad bild. Gemensamma möten mellan enheterna ska enligt rutinen ske kontinuerligt under terminen. I rutinen finns det en tydlig ansvarsfördelning mellan enheterna. Intervjupersonerna bekräftar att möten mellan enheterna sker kontinuerligt, framförallt mellan arbetshandledaren på SFI och Jobbcenters praktiksamordnare. Aktualiteten i dokumentet framgår inte, då datum för beslut/antagande saknas.

På grund av covid-19 har rutinen för ansökan om SFI reviderats. När Botkyrka vuxenutbildning har fått in en ansökan, skickas numera sms till sökande med tid för kartläggning via telefonintervju med en av vuxenutbildningens språkpedagoger. Det är främst den sökandes utbildningsbakgrund som avgör vilken studieväg och kurs den sökande placeras på. Efter kartläggningssamtalet placeras sökande i kö till en nybörjarkurs eller fortsättningskurs.

Bedömning

Vår bedömning är att revisionsfrågan är delvis uppfylld.

Vi konstaterar att det i viss utsträckning finns aktuella och adekvata riktlinjer och rutiner för verksamheternas arbete. Arbetsprocesser finns dokumenterade för stora delar av Jobbcentrums och SFI:s verksamheter. Vi ser positivt på att förvaltningen har en verksamhetsöverskridande rutin/riktlinje för Jobbcenter och Utbildning för vuxna (SFI) vilken är kopplad till SFI-praktiken. I vår bedömning har vi tagit hänsyn till att det dock finns oklarheter kring vissa rutinbeskrivningars aktualitet, samt att skriftliga rutiner/riktlinjer för hur anskaffning av praktikplatser på Jobbcenter ska ske saknas. Vi har heller inte tagit del av skriftliga rutiner för hur användare ska dokumentera individens kartläggning i Accorda, vilket enligt intervjuer resulterar i att dokumentationen inte sker på ett enhetligt sätt.

Roll- och ansvarsfördelning inom verksamheternas arbete

Revisionsfråga 3: Finns det en tydlig roll- och ansvarsfördelning inom verksamheternas arbete?

lakttagelser

Jobbcenter

På Jobbcenter arbetar arbetsmarknadsamordnare och jobbcoacher. Det finns en person som arbetar på 50 procent med anskaffning av praktikplatser. Företrädare för verksamheterna beskriver att Vuxenutbildning/SFI ansvarar för matchning mot eleverna. Därefter skickas remisser från Vuxenutbildning/SFI till Jobbcenter. Praktikplatserna är inom områdena: förskola vård och omsorg, servicearbete och storhushåll.

Möjligheten för SFI-elever att kombinera SFI-studier med praktik har funnits sedan år 2012. En del av SFI har haft sin undervisning i Jobbcenters lokaler och också deltagit i olika aktiviteter som exempelvis CV skrivning och intervjuträning. Inom projektet BAS finns även SFI-elever som kombinerar SFI med olika projektaktiviteter såväl individuellt som i grupp. Inom Jobbcenter finns möjlighet för SFI-studerande att kombinera arbetsträning med studier.

Covid-19 har försvårat möjligheten att anskaffa praktikplatser eftersom många verksamheter (framför allt inom barnomsorg och vård) fattat beslut om att inte ta emot praktikanter under pandemin.

Utbildning för vuxna (SFI)

Utbildning för vuxna delas in i två enheter: Yrkehögskolan och Vuxenutbildning/SFI. Botkyrka kommun har tidigare haft samtliga studienivåer 1-3 av SFI i den egna regionen. Studieväg 1 är riktad till personer med lägst utbildning, studieväg 2 är riktad till de med utbildning och studieväg 3 för akademiker. Under 2020 beslutade nämnden att lägga ut nivå 3 på entreprenad. Det lyftes redan 2019-08-29 §47 som en av nämndens effektiviseringsåtgärder. 2020-01-23 togs det slutgiltiga beslutet i samband med att nämnden godkände intern budgeten. Se §3.

Inom Vuxenutbildningen bedrivs SFI/SVA yrke, vilket är kurser som är särskilt inriktade på olika branscher. SFI/SVA yrke består av kurserna Vård och omsorg, Barn och fritid samt Service med inriktning storkök/handel. Inom ramen för dessa kurser erbjuds språkpraktik där Vuxenutbildningen beställer språkpraktikplatser av Jobbcenter som ansvarar för anskaffningen och samordningen av praktikplatserna.

I rutinen för praktikprocessen framgår det att Vuxenutbildning/SFI och Jobbcenter följer upp arbetet tillsammans. Gemensamma möten mellan enheterna ska enligt rutinen ske kontinuerligt under elevens praktiktermin. I rutinen finns det en tydlig ansvarsfördelning mellan enheterna.

Bedömning

Vår bedömning är att revisionsfrågan är uppfylld.

Vi bedömer att enhetens och verksamhetens arbetet sker med tydlig roll- och ansvarsfördelning, samt att verksamheterna i de sammanhang där samverkan krävs deltar utifrån sina respektive roller.

Intern samverkan mellan de kommunala arbetsmarknadsåtgärderna och sfi

Revisionsfråga 4: Finns det en fungerande intern samverkan mellan de kommunala arbetsmarknadsåtgärderna och sfi?

lakttagelser

Av intervjuerna framhålls att roll- och ansvarsfördelningen mellan SFI och Jobbcenter är tydlig. Det finns dock representanter som lyfter att de har en lägre kännedom om varandras verksamheter och uppdrag. Önskemål om en ökad förståelse för varandras verksamheter uttrycks, bl.a. för att finna ytterligare synergier i arbetet och gemensamt arbetssätt mot måloppfyllelse.

Jobbcenter och utbildning för vuxna (SFI) uppges av intervjupersonerna endast ha en etablerad samverkan vid anskaffning av praktikplatser, vilken har funnits i ungefär 10-12 år. I intervjuer beskrivs samverkan kring praktikplatser som fungerande på en övergripande nivå. Intervjupersoner uppges att samverkan kring enskilda individer och deras utveckling är ett område för förbättring. Intervjupersonerna uppges även att det finns områden där samverkan kan utvecklas, exempelvis yrkes-SFI. Möjligheterna till att anskaffa praktikplatser uppges ha varit begränsande för Jobbcenter under pandemin. Detta har upplevts som problematiskt av SFI då elever redan innan pandemin utlovats praktikplatser som inte blivit realitet.

Covid-19 har bidragit till att Jobbcenter inte har kunnat skaffa tillräckligt många praktikplatser i förhållande till antalet elever. Enligt vissa intervjuade fungerade inte praktikanskaffningen, redan innan covid-19, på bästa sätt. En ökad kommunikation avseende praktikplatserna är något som är önskvärt enligt företrädare från verksamheterna.

Representanter från verksamheterna lyfter att det saknas etablerade forum mellan Jobbcenter och Vuxenutbildning/SFI där det kan ske ett utbyte av information kring individer och deras behov. Det finns en önskan om att lära mer av varandras uppdrag och arbetssätt. Vikten av att känna till förutsättningarna för eleverna/klienterna betonas. Detta eftersom det blir enklare att ställa rätt och rimliga krav på individerna.

År 2020 gav nämnden förvaltningen i uppdrag att ta fram ett arbetssätt för att skapa möjlighet för deltagare på SFI att kombinera studier och praktik. Vid tiden för granskningen har uppdraget inte återrapporterats till nämnden men kommer att avrapporteras till nämnden i årsredovisningen. Det framhålls i intervjuerna med

verksamheterna att det redan sedan tidigare har funnits arbetssätt för samarbete men att dessa kan utvecklas. I delårsrapporten per augusti år 2020 framgår det att nämnduppdraget har varit ett samarbete mellan Utbildning för vuxna och Jobbcenter. Arbetet inleddes under år 2020 med att se över vad som kunde förbättras i samarbetet. Fokus har enligt delårsrapporten legat på att kartlägga nuvarande arbetssättets styrkor och svagheter. Syftet har varit att identifiera rutiner som kan förbättras så att den enskilda SFI-deltagaren ges ökade och bättre förutsättningar att kombinera studierna med praktik. För att göra insatsen mer effektiv för deltagare uppges arbetsgruppen under hösten ha tydliggjort respektive verksamhets roll och funktion i processen. Insatsen ska omfatta samtliga studievägar på SFI till skillnad från tidigare då det bara gällde SFI-yrkesspår. Jobbcenter har avsatt en halvtidstjänst för arbetet. Pandemin har försvårat för möjligheterna till praktikplatser.

Som en del av för fördjupad samverkan om nyanlända, har Botkyrka kommun och Arbetsförmedlingens utvecklat så kallade lokala jobbspår, inom ramen för satsning från DUA (Delegation för unga och nyanlända till arbete).³

Bedömning

Vår bedömning är att revisionsfrågan är delvis uppfylld.

Det finns en skriftlig samverkansrutin avseende SFI-praktiken. Samverkan beskrivs av intervjupersonerna som fungerande. Det finns etablerad samverkan på en övergripande nivå men det framhålls att det saknas forum för samverkan kring individärenden.

Vi ser positivt på att nämnden har lyft frågan kring intern samverkan. Under 2020 har förvaltningen fått i uppdrag av nämnden att fördjupa samverkan och tydliggöra verksamheternas roll och funktion i processen över att kombinera praktik och studier. Det framkommer att förvaltningen redan sedan 2012 har arbetssätt för att kombinera SFI-studier och praktik och förvaltningen har fokuserat på att kartlägga denna samverkan för att utveckla och fördjupa den.

Uppföljning, utvärdering och återrapportering av verksamheternas resultat

Revisionsfråga 5: Säkerställer nämnden en dokumenterad och fungerande uppföljning, utvärdering och återrapportering av verksamheternas resultat?

lakttagelser

I intervjuer framkommer att arbetsmarknads- och vuxenutbildningsnämnden löpande tar del av muntlig information gällande verksamheterna och hur arbetet fortlöper. Återrapporteringen till nämnden sker enligt årshjul med två delårsrapporter, årsredovisning, verksamhetsberättelse, fullmäktigeuppdrag samt av specifika dragningar om olika delar av verksamheten. Enligt intervjupersonerna redovisar verksamheter och enheter prognosrapporter/månadsrapporter varje månad till arbetsmarknadsdirektören. Till nämnden redovisas dessa prognosrapporter fem gånger per år. Vi har tagit del av månadsrapporten för SFI mars 2020 vilken innehåller status över mål och målsatta mått. Exempelvis har SFI som målsatt mått att öka elevernas digitala kompetens under 2020. I

³ DUA är regeringens uppdrag att främja statlig och kommunal samverkan och utvecklandet av nya samverkansformer i syfte att effektivisera unga och nyanländas etablering i arbetslivet. Eftersom extern samverkan inte ligger inom ramen för denna granskning kommer inte samverkan med Arbetsförmedlingen närmare att belysas i granskningen.

månadsrapporten för mars 2020 framgår det att lärarna har jobbat med att höja elevernas digitala kompetens inom de områden där de kan studera svenska. Lärarna har jobbat mer med Chromebooks och tjänster i Google Classroom. Då verksamheten har övergått till distansundervisning pga corona, har eleverna snabbt tvingats lära sig att hantera internetverktyg, på dator eller mobil.

Vid nämndens sammanträden deltar arbetsmarknadsdirektören och även berörda verksamhets- och enhetschefer.

Vid protokollgenomgång framkommer att nämnden har behandlat mål och resultat regelbundet. Vid sju nämndsammanträden under år 2019 och vid åtta nämndsammanträden år 2020.

Förändringar mellan år 2019 och 2020

Vi noterar att det för budgetåret 2020, har skett förändringar kopplade till somliga nämndmål och målsatta mått. Nämndmålen under målområde 3 har förändrats då mål 2 "Nämnden bidrar till att Botkyrka präglas av entreprenörskap, växande företag och ett rikt näringsliv" har tagits bort. Anledningen till att mål 2 har tagits bort uppges vara på grund av att nämnden tidigare hade ansvar för näringslivsenheten men enheten har flyttats till KLF och därmed har ansvaret för näringslivsfrågorna också flyttats till KLF.

Nämndmålen under målområde 2 kvarstår men antal målsatta mått har minskat.

Arbetet med att se över målsatta mått för nämnden påbörjas i april/maj året innan planerat budgetår. De utfall som ligger till grund för bedömningen huruvida ett målsatt mått ska vara kvar eller inte, är utifrån de resultat som redovisats för senaste budgetår. Detta innebär att planeringen av målsatta mått för år 2020 påbörjades i april/maj 2019 men hade sin utgångspunkt i resultaten från år 2018. Intervjupersonerna uppges att när målsatta mått tas bort på nämndsnivå, mäts de fortsatt under minst ett år på verksamhetsnivå, för att säkerställa att resultaten bibehåller samma eller till och med en bättre nivå.

De mål som Arbetsmarknads- och vuxenutbildningsnämnden fastställer varje år utifrån kommunfullmäktiges mål är numera inte lika styrda. Innan år 2020 behövde nämnden svara upp mot alla kommunfullmäktiges mål. I dagsläget är vissa av fullmäktigemålen frivilliga att svara upp mot och andra målområden ska nämnden besvara. Från och med år 2021 kommer målsatta mått döpas om till "mått".

Bedömning

Vår bedömning är att revisionsfrågan är uppfylld.

Vi konstaterar att arbetsmarknads- och vuxenutbildningsnämnden löpande tar del av muntliga informationsärenden som berör verksamheternas resultat samt fullmäktigeuppdrag samt skriftlig återrapporteringen enligt årshjul med delårsrapportering och årsredovisning.

Avslutning

Sammanfattande revisionell bedömning

Vår sammanfattande revisionella bedömning efter genomförd granskning är att nämnden delvis säkerställer en ändamålsenlig styrning och ledning av arbetsmarknadsåtgärder och sfi-undervisning

Bedömningen bygger på de bedömningar vi gjort av nedanstående revisionsfrågor.

Granskningsområde	Bedömning	
Revisionsfråga 1: Har nämnden formulerat tydliga mål samt uppnår nämnden en tillräcklig måluppfyllelse för verksamheterna?	<p>Delvis uppfyllt</p> <p>Målkedjan och styrningen är tydlig i de styrande dokumenten från fullmäktigemål till nämndmål och målsatta mått.</p> <p>Måluppfyllelsen för år 2019 är delvis uppfyllt men vi noterar att det görs en uppföljning och analys av måluppfyllelsen för de olika nämndmålen.</p> <p>Vi noterar att det finns en stor skillnad i hur Jobbcenters och SFIs verksamhetsplaner innehåller konkretiserade aktiviteter med koppling till målen.</p> <p>I intervjuerna framhåller medarbetare att målen inte är fullt ut förankrade och att det är svårt att hitta aktiviteter som kan styra mot måluppfyllelse på ett tillfredsställande sätt.</p>	
Revisionsfråga 2: Finns aktuella och adekvata riktlinjer och rutiner för verksamheternas arbete?	<p>Delvis uppfyllt</p> <p>Vi konstaterar att det i viss utsträckning finns aktuella och adekvata riktlinjer och rutiner för verksamheternas arbete. Arbetsprocesser finns dokumenterade för stora delar av Jobbcentrums och sfi:s verksamheter.</p> <p>I vår bedömning har vi tagit hänsyn till att det dock finns oklarheter kring vissa rutinbeskrivningars aktualitet, samt att skriftliga rutiner/riktlinjer för hur anskaffning av praktikplatser på Jobbcenter ska ske saknas.</p>	

<p>Revisionsfråga 3: Finns det en tydlig roll- och ansvarsfördelning inom verksamheternas arbete?</p>	<p>Uppfyllt</p> <p>Vi bedömer att enhetens och verksamhetens arbetet sker med tydlig roll- och ansvarsfördelning, samt att verksamheterna i de sammanhang där samverkan krävs deltar utifrån sina respektive roller.</p>	
<p>Revisionsfråga 4: Finns det en fungerande intern samverkan mellan de kommunala arbetsmarknadsåtgärderna och sfi?</p>	<p>Delvis uppfyllt</p> <p>Det finns etablerad samverkan på en övergripande nivå men det framhålls att det saknas forum för samverkan kring individärenden.</p>	
<p>Revisionsfråga 5: Säkerställer nämnden en dokumenterad och fungerande uppföljning, utvärdering och återrapportering av verksamheternas resultat?</p>	<p>Uppfyllt</p> <p>Vi konstaterar att arbetsmarknads- och vuxenutbildningsnämnden löpande tar del av muntliga informationsärenden som berör verksamheternas resultat samt fullmäktigeuppdrag samt skriftlig återrapporteringen enligt årshjul med delårsrapportering och årsredovisning.</p>	

Under granskningen har det framkommit att vissa förändringar i relationen mellan kommunen och Arbetsförmedlingen skett. Det handlar enligt uppgift om att Arbetsförmedlingen dragit sig ur Botkyrka kommuns avtal och överenskommelser eftersom deras tolkning av gällande lagstiftning är att kommunens verksamhet konkurrerar med privata arbetsmarknadsaktörer. Då detta kan få stora konsekvenser för nämndens verksamhet är det viktigt att revisionen bevakar utvecklingen i frågan.

Rekommendationer

Mot bakgrund av genomförd granskning rekommenderar vi arbetsmarknads- och vuxenutbildningsnämnden följande:

- Säkerställ att det finns uppdaterade och aktuella riktlinjer och rutinbeskrivningar, i syfte att minska sårbarhet och underlätta kompetensöverföring kring väsentliga arbetsprocesser och flöden, för Jobbcenters verksamhet.
- Säkerställ att ett arbete fortsätter för att fördjupa och utveckla samverkan mellan verksamheterna.

Bilaga

Nedan redovisas de dokument som har använts i granskningen.

Mål och budget, delårsrapporter och årsredovisningar
Mål och budget 2019
Mål och budget 2020
Mål och internbudget 2019
Mål och internbudget 2020
Årsredovisning 2019
Delårsrapport 1 2019
Delårsrapport 2 2019
Delårsrapport 1 2020
Delårsrapport 2 2020
Månadsrapport SFI
Verksamhetsberättelse 2019
Rutiner/Riktlinjer
Praktikprocess över SFI
Ansökan till SFI under covid-19
Verksamhetsplaner
Verksamhetsplan Jobbcenter (2020)
Verksamhetsplan Unga vuxna (2020)
Verksamhetsplan (Vuxenenheten)
Verksamhetsplan SFI (2020)
Verksamhetsplan Utbildning för vuxna (2020)
Övrigt
Operativ projektplan BAS genomförande fas
Organisationskarta BAS genomförandefas
Coacha stödja och vägleda individen

2021-03-08

Charlotte Erdtman
Projektledare

Anders Hägg
Uppdragsledare

Denna rapport har upprättats av Öhrlings PricewaterhouseCoopers AB (org nr 556029-6740) (PwC) på uppdrag av revisionen i Botkyrka kommun enligt de villkor och under de förutsättningar som framgår av projektplan från oktober 2020. PwC ansvarar inte utan särskilt åtagande, gentemot annan som tar del av och förlitar sig på hela eller delar av denna rapport.



7

Anmälningssärenden

Förslag till beslut

Arbetsmarknads- och vuxenutbildningsnämnden har tagit del av anmälningssärendena.

Sammanfattning

Följande ärenden anmäls till arbetsmarknads- och vuxenutbildningsnämnden:

Avsägelse och fyllnadsavtal 2021-03-25 KS/2021:00033

Protokollsutdrag från Kommunstyrelsen 2021 sammanträde den 2021-04-12 - Firma-tecknare 2021 - ändring 2021-04-12

Protokollsutdrag från Kommunstyrelsen 2021 sammanträde den 2021-04-12 - Yttrande över remiss - Folkbildningsstrategi för Stockholmsregionen

Yttrande över remiss - Folkbildningsstrategi för Stockholmsregionen

Protokollsutdrag från Kommunstyrelsen 2021 sammanträde den 2021-04-12 - Internkontrolluppföljning 2020 på kommunövergripande nivå

20210412-Yttr(M)Ärende 53 – Internkontrolluppföljning

Protokollsutdrag från Kommunstyrelsen 2021 sammanträde den 2021-04-12 - IT-tjänstekatalog, IT-prislista och IT-servicenivåer 2021(SNÖVIT).

IT-prislista med IT-tjänstekatalog och IT-servicenivåer 2021

IT-tjänstekatalog, IT-prislista och IT-servicenivåer 2021(SNÖVIT)



Referens

Sofia Wahlström
sofia.wahlstrom@botkyrka.se

Mottagare

Arbetsmarknads- och
vutenutbildningsnämnden

Anmälningssärende (2021-05-11)

Förslag till beslut

Arbetsmarknads- och vuxenutbildningsnämnden har tagit del av anmälningssärendena.

Sammanfattning

Följande ärenden anmäls till arbetsmarknads- och vuxenutbildningsnämnden:

Avsägelse och fyllnadsavtal 2021-03-25 KS/2021:00033

Protokollsutdrag från Kommunstyrelsen 2021 sammanträde den 2021-04-12
- Firmatecknare 2021 - ändring 2021-04-12

Protokollsutdrag från Kommunstyrelsen 2021 sammanträde den 2021-04-12
- Yttrande över remiss - Folkbildningsstrategi för Stockholmsregionen

Yttrande över remiss - Folkbildningsstrategi för Stockholmsregionen

Protokollsutdrag från Kommunstyrelsen 2021 sammanträde den 2021-04-12
- Internkontrolluppföljning 2020 på kommunövergripande nivå

20210412-Yttr(M)Ärende 53 – Internkontrolluppföljning

Protokollsutdrag från Kommunstyrelsen 2021 sammanträde den 2021-04-12
- IT-tjänstekatalog, IT-prislista och IT-servicenivåer 2021(SNÖVIT).

IT-prislista med IT-tjänstekatalog och IT-servicenivåer 2021

IT-tjänstekatalog, IT-prislista och IT-servicenivåer 2021(SNÖVIT)



§ 32

Avsägelse och fyllnadsval 2021-03-25 KS/2021:00033

Beslut

Kommunfullmäktige godkänner avsägelse och förrättar val enligt nedan samt bordlägger övriga val.

Sammanfattning

Följande avsägelse har inkommit:

Lars Johansson (L), ledamot och ordförande i arbetsmarknads- och vuxenutbildningsnämnden fr o m 1 april 2021.

Lars Johansson (L), ledamot i kommunstyrelsen, fr o m 1 april 2021.

Lars Johansson (L), ledamot i samordningsförbundet Botkyrka, Huddinge och Salem fr o m 1 april 2021.

Michael Treschow (Opol), ordförande och ledamot i Tillväxt Botkyrka AB.

Anders Perner (V), ersättare i vård- och omsorgsnämnden.

Robert Stenkvisst (SD), ledamot i Upplev Botkyrka AB.

Kommunfullmäktige förrättar följande val:

ARBETSMARKNADS- OCH VUXENUTBILDNINGSNÄMNDEN t o m 2022-12-31

Ordförande och ledamot efter Lars Johansson (L) fr o m 1 april 2021.

Ing-Marie Viklund (L) (*Valet innebär att Ing-Marie Viklund erhåller titeln kommunalråd och ersättning för kommunalråd enligt beslut i kommunfullmäktige 2018-12-18 § 254, Dnr KS/2018:739 och KF 2020-03-26 § 18, Dnr KS/2019:575*)

KOMMUNSTYRELSEN t o m 2022-10-14

Ledamot efter Lars Johansson (L) fr o m 1 april 2021 (se Dnr KS/2019:575, KF 2020-03-26 § 18)



Ing-Marie Viklund (L)

KOMMUNSTYRELSEN t o m 2022-10-14

Ersättare efter Helene Wähleman (L) fr o m 1 april 2021 (se Dnr KS/2019:575, KF 2020-03-26 § 18)

Lars Johansson (L)

SAMORDNINGSFÖRBUNDET BOTKYRKA, HUDDINGE OCH SALEM t o m 2022-12-31

Ledamot efter Lars Johansson (L) fr o m 1 april 2021 (se Dnr KS/2019:575, KF 2020-03-26 § 18)

Ing-Marie Viklund (L)

SOCIALNÄMNDEN t o m 2022-12-31

Ersättare efter Yousif Leif-Go Johansson (MP)

Asiah Altjewa (MP)

TILLVÄXT BOTKYRKA AB t o m årsstämman 2023

Ordförande och ledamot efter Michael Treschow (Opol)

Thomas Theren (Opol)

UTBILDNINGSNÄMNDEN t o m 2022-12-31

1:e vice ordförande och ledamot efter Ing-Marie Viklund (L) fr o m 1 april 2021 (se Dnr KS/2019:575, KF 2020-03-26 § 18)

Sofia Johansson (L)

UTBILDNINGSNÄMNDEN t o m 2022-12-31

Ersättare efter Sofia Johansson (L) fr o m 1 april 2021 (se Dnr KS/2019:575, KF 2020-03-26 § 18)

Gunilla Wolfbrandt (L)

VÅRD- OCH OMSORGSNÄMNDEN t o m 2022-12-31

Ersättare efter Anders Perner (V)

Therese Karlsson (V)



Kommunfullmäktige bordlägger följande val:

ARBETSMARKNADS- OCH VUXENUTBILDNINGSNÄMNDEN t o m
2022-12-31

Ersättare efter Östen Granberg (SD)

BOTKYRKA SÖDRA PORTEN AB t o m årsstämman 2023

Suppleant efter Johan Westin (opol)

BOTKYRKA SÖDRA PORTEN HOLDING AB t o m årsstämman 2023

Suppleant efter Johan Westin (opol)

KOMMUNENS REVISORER t o m 2023-04-30

Ledamot efter Emil Brandin (SD)

TILLVÄXT BOTKYRKA AB t o m årsstämman 2023

Ledamot efter Kevin Ryan (Opol)

UPPLEV BOTKYRKA AB t o m årsstämman 2023

Ledamot efter Robert Stenkvist (SD)

VÅRD- OCH OMSORGSNÄMNDEN t o m 2022-12-31

Ersättare efter Anneli Andersen (SD)

Expedieras till:

Nyvalda förtroendevalda

Berörda sekreterare

Samordningsförbundet Botkyrka, Huddinge och Salem

Tillväxt Botkyrka AB

Upplev Botkyrka AB

Botlön

Förtroendemannaregistret

**§ 60****Firmatecknare 2021 - ändring 2021-04-12
KS/2021:00026****Beslut**

1. Kommunstyrelsen bemyndigar följande personer att teckna kommunens firma:

kommunstyrelsens ordförande Ebba Östlin
eller, vid hennes förfall, kommunstyrelsens
1:e vice ordförande Gabriel Melki
eller, vid förfall för de ovannämnda,
kommunstyrelsens 2:e vice ordförande Stina Lundgren
i förening med en av följande personer:
kommundirektör Leif Eriksson
tf ekonomidirektör Mats Öberg (från och med 2021-04-01)
tf kanslidirektör Peter Vesterholm
tf hållbarhetsdirektör Dennis Latifi

2. Kommunstyrelsen bemyndigar kommunens förvaltningsdirektörer: arbetsmarknadsdirektör Marie-Louise Khan-Tamakloe, kultur- och fritidsdirektör Helena Hellström, samhällsbyggnadsdirektör Carina Molin, tf socialdirektör Charlotte Lagerkvist, teknik- och fastighetsdirektör Mikael Henning, utbildningsdirektör Anette Älmdalen samt omsorgsdirektör Petra Oxonius att teckna kommunens firma i fråga om löpande förvaltningsåtgärder inom den egna förvaltningens verksamhetsområde.

Respektive förvaltningsdirektör ska kunna delegera delar av denna behörighet till underställd personal under förutsättning av att en tydlig avgränsning av berörda personers behörighet och befogenhet görs.

Hyreskontrakt ska undertecknas av fastighetschef Lena Myrelid Knöös, teknik- och fastighetsdirektör Mikael Henning eller tf ekonomidirektör Mats Öberg (från och med 2021-04-01).

3. Kommunstyrelsen bemyndigar kommundirektör Leif Eriksson och tf ekonomidirektör Mats Öberg (från och med 2021-04-01) att var för



sig underteckna borgensförbindelser, leasingkontrakt och ansökningar om statsbidrag.

4. Kommunens firmatecknare kan underteckna samtliga skuldebrev och derivatkontrakt. Därutöver har kommundirektören rätt att genom delegationsbeslut utse ytterligare personer som kan underteckna denna typ av avtal.
5. Kommunstyrelsen bemyndigar mark- och exploateringschef Sara Hagelin, samhällsbyggnadsdirektör Carina Molin och kommundirektör Leif Eriksson att var för sig underteckna avtal som reglerar genomförande av exploateringsprojekt såsom exploateringsavtal samt marköverlåtelse- och genomförandeavtal, samt underteckna köpehandlingar och andra överlåtelse- eller upplåtelseavtal avseende fast egendom.
6. Kommunstyrelsen bemyndigar följande personer, var och en för sig, att inom kommunstyrelsens verksamhetsområde besluta om och genomföra alla typer av finansiella affärstransaktioner för Botkyrka kommuns räkning som är godkända i kommunens finansriktlinje, samt hantering och placering av likvida medel:

Erik Ohlson, räntehandlare internbanken, Södertälje kommun, Stefan Hamilton Ouzounidis, investeringscontroller, Huddinge kommun, Mattias Rensfeldt, finansansvarig, Botkyrka kommun.

7. Kommunstyrelsen bemyndigar följande personer, två i förening, att inom kommunstyrelsens verksamhetsområde underteckna handlingar avseende finansiella affärstransaktioner för kommunens räkning, i enlighet med kommunens finansriktlinje:

Edit Konrad, finansekonom internbanken, Södertälje kommun, Magdalena Österberg, finansekonom internbanken, Södertälje kommun, Anne-Britt Nilsson, ekonomiassistent, Södertälje kommun, Elisabeth Lundin-Nilsson, ekonomiassistent, Södertälje kommun, Mattias Rensfeldt, finansansvarig internbanken, Botkyrka kommun, Annette Ödalen, controller, Botkyrka kommun.

8. Kommunstyrelsen bemyndigar följande personer, två i förening, att teckna kommunens firma vid uttag av medel på kommunens plusgiro, bankgiro och bankkonton:

kommundirektör
tf ekonomidirektör

Leif Eriksson
Mats Öberg



(från och med 2021-04-01)

tf kanslidirektör	Peter Vesterholm
finansansvarig internbanken	Mattias Rensfeldt
ekonomikonsult	Susanna Brenander
redovisningschef	Alexandra Leijonhufvud
ekonomikonsult	Irina Järvinen
ekonomiassistent	Suzana Milosavljevic
ekonomiassistent	Marie Björklund
ekonomiassistent	Tiina Kinnunen Hallgren
ekonomiassistent	Hanna Shiferaw
ekonomiassistent	Eunice Flyckt
redovisningsekonom	Dilek Ünal
redovisningsekonom	Monica Mild

De ovan nämnda personerna, två i förening, har tillträde till kommunens bankfack.

Redovisningschef Alexandra Leijonhufvud, eller den hon utser, ges rätt att underteckna deklaration för mervärdeskatt.

Sammanfattning

Enligt kommunstyrelsens reglemente, § 19, ska skrivelser från kommunstyrelsen och andra handlingar undertecknas på det sätt som styrelsen bestämmer. Kommunstyrelsen uppdaterar beslut om firmatecknare årligen eller vid behov.

Följande ändringar är gjorda sedan tidigare beslut 2021-03-08:

Punkt 1, 2, 3 och 8: Mats Öberg har utsetts som tillförordnad ekonomidirektör från och med den 1 april 2021.

Punkt 6 och 7: nytilkomna punkter enligt fullmakt för undertecknare, dnr KS/2021:00218.

Propositionsordning

Ordföranden konstaterar att det finns ett förslag till beslut och det är ordförandeförslaget. Ordföranden finner att kommunstyrelsen beslutar enligt ordförandeförslaget.

Expedieras till:

Berörda
Samtliga nämnder



§ 55

Yttrande över remiss - Folkbildningsstrategi för Stockholmsregionen KS/2021:00109

Beslut

Kommunstyrelsen godkänner yttrandet och överlämnar det som kommunens svar på remiss "Folkbildningsstrategi för Stockholmsregionen".

Sammanfattning

Folkbildningsstrategin ska stödja RUFS 2050 där studieförbund och folkhögskolor skrivs fram som viktiga resurser som bidrar till Stockholmsregionens utveckling, attraktivitet och kompetensförsörjning. Detta genom att folkbildningens aktörer bidrar till bildning-, kunskap-, kompetens och demokratiutbildning för invånarna.

Kommunledningsförvaltningen (KLF) har tillsammans med kultur- och fritidsförvaltningen (KOF) och arbetsmarknads- och vuxenutbildningsförvaltningen (AVUX) berett fram ärendet. Förvaltningarna anser att strategin är både tydlig och konkret i sin analys av verksamhetsområdet och beskrivning av mål och utvecklingsområden för folkbildningen. Förvaltningarna ser att den kan vara behjälplig för flera olika aktörer att skapa en riktning för det övergripande arbetet med folkbildningen i regionen.

Däremot önskas förtydliganden och skarpare förslag när det gäller områdena genomförande och uppföljning.

Kommunledningsförvaltningen redogör för ärendet i tjänsteskrivelse 2021-03-24.

Propositionsordning

Ordföranden konstaterar att det finns ett förslag till beslut och det är ordförandeförslaget. Ordföranden finner att kommunstyrelsen beslutar enligt ordförandeförslaget.

Expedieras till:

Region Stockholm, regionledningskontorets registrator



Arbetsmarknads- och vuxenutbildningsnämnden
Kultur- och fritidsnämnden
Dennis Latifi, t.f. hållbarhetsdirektör
Rana Dyab, utredare

**Referens**

Rana Dyab, Ida Burén
rana.dyab@botkyrka.se,
ida.buren@botkyrka.se

Mottagare

Kommunstyrelsen

Yttrande över remiss - Folkbildningsstrategi för Stockholmsregionen

Förslag till beslut

Kommunstyrelsen godkänner yttrandet och överlämnar det som kommunens svar på remiss "Folkbildningsstrategi för Stockholmsregionen".

Sammanfattning

Folkbildningsstrategin ska stödja RUFSS 2050 där studieförbund och folkhögskolor skrivs fram som viktiga resurser som bidrar till Stockholmsregionens utveckling, attraktivitet och kompetensförsörjning. Detta genom att folkbildningens aktörer bidrar till bildning-, kunskap-, kompetens och demokratiutbildning för invånarna.

Kommunledningsförvaltningen (KLF) har tillsammans med Kultur- och fritidsförvaltningen (KOF) och Arbetsmarknads- och vuxenutbildningsförvaltningen (AVUX) berett fram ärendet.

Förvaltningarna anser att strategin är både tydlig och konkret i sin analys av verksamhetsområdet och beskrivning av mål och utvecklingsområden för folkbildningen. Förvaltningarna ser att den kan vara behjälplig för flera olika aktörer att skapa en riktning för det övergripande arbetet med folkbildningen i regionen.

Däremot önskas förtydliganden och skarpare förslag när det gäller områdena genomförande och uppföljning.

Ärendet

Regionfullmäktige i Stockholm gav i samband med budget 2020, kulturnämnden i uppdrag att ta fram en regional folkbildningsstrategi. Strategin en del av förverkligandet av den regionala utvecklingsplanen,



RUFS 2050. Ambitionen med strategin är att ge en riktning för det övergripande arbetet med folkbildningsfrågor för Stockholmsregionen. Den avser att både tydliggöra Region Stockholms roll som regional aktör och peka ut angelägna utvecklingsområden, men också fungera som stöd och inspirera kommunernas arbete med långsiktiga planer och utveckling kopplat till folkbildningsfrågor.

Fyra målområden har tagits fram som svarar mot de fyra långsiktiga målen för regionen i RUFS 2050:

- Folkbildning stärker demokratin och gör fler delaktiga i samhällsutvecklingen, vilket bidrar till en god livsmiljö och en tillgänglig region.
- Folkbildning ökar tillgänglighet och deltagande i kulturlivet, vilket bidrar till en öppen, jämlik och inkluderande region.
- Folkbildning utjämnar utbildningsklyftor och stärker det livslånga lärandet, vilket bidrar till en ledande tillväxt- och kunskapsregion.
- Folkbildning stärker folkhälsan och tillgängligheten samt breddar livsval, vilket bidrar till en hållbar utveckling i en resurseffektiv region.

Fyra inriktningsområden har sedan identifierats för att långsiktigt bidra till strategins övergripande målområden:

- Stärka och utveckla demokratin
- Bredda intresset för, och öka delaktigheten i, kulturlivet samt det egna skapandet
- Främja kunskap och bildning samt utjämna utbildningsklyftor
- Utveckla arbetet för hållbar utveckling

Genomförande

Strategin lyfter fram att folkbildningen har otydliga förutsättningar i Stockholmsregionen. Den föreslagna modellen för en formaliserad dialog fyller funktionen att stödja genomförande av strategin, men utan att kunna styra bidragen. Så om strategin syftar till att öka styrningen av regionen och kommunernas bidrag till folkbildningen så anser KLF att dokumentet behöver förtydliga detta, samt vilken roll regionen ser sig vilja ta i detta.

Strategin skriver fram att det finns en otydlighet i samfinansieringsprincipen, men ger inget förslag till lösning för detta. De flesta av regionens studieförbund bedriver sin verksamhet med ett regionalt



perspektiv och har sedan lokala medlemsföreningar som säkrat upp lokal verksamhet. I Botkyrka kommun är det till exempel enbart två av tio studieförbund som har helt lokal verksamhet.

Så om förslaget önskar få bukt med otydligheten i samfinansieringsprincipen så behövs en samstämmighet i regionens, och kommunernas bidragsregler, som också på ett eller annat vis förhåller sig till Folkbildningsrådets principer och ersättningsmodell för det statliga stödet.

Kultur- och fritidsförvaltningen tycker det är ett bra förslag med systematiska dialoger med studieförbunden på regional och lokal nivå tillsammans. Det vore dock tacksamt om strategin kunde förtydliga, där det är möjligt, vem som ska ansvara för att bjuda in till de olika dialogerna.

Uppföljning

KLF och Kultur- och fritidsförvaltningen ser en utmaning att implementera strategin för kommuner, som vår, som idag lutar sig på Folkbildningsrådets fördelningsnycklar i sitt bidrag till studieförbunden. Detta gör vissa steg av strategins modell för schematisk dialog tandlösa. KLF och Kultur- och fritidsförvaltningen delar Region Stockholms bild att det är en utmaning att Folkbildningens finansiering främst bygger på kvantitativa fördelningsprinciper och att systemet i dag inte främjar kvalitet i tillräcklig grad.

Kultur- och fritidsförvaltningen vill gärna att det tas fram, och läggs till, konkreta förslag hur en regional fördelningsmodell skulle kunna se ut, som alla kommuner i regionen skulle kunna använda. Som förslaget ligger nu så nämner bara strategin behovet av en fördelningsmodell. Uppföljning kan ske men styrning försvåras om olika aktörer gör på olika sätt.

Samtidigt önskar förvaltningen att strategin diskuterar mer ingående kring problematiken att folkbildningen ska vara fri samtidigt som strategin föreslår mer styrning. Detta för att få vägledning i hur man på kommunal nivå och inom studieförbunden kan förhålla sig till detta. Hur fria kan studieförbunden vara om alltfler kommuner väljer att prioritera samma typ av verksamhet, utifrån strategin?

Ekonomiska konsekvenser av beslutet

KLF bedömer inte att detta kommer att medföra några ekonomiska konsekvenser.

Leif Eriksson

Dennis Latifi



kommundirektör

t.f. hållbarhetsdirektör

Bilagor

Remiss – Folkbildningsstrategi för Stockholmsregionen

Expedieras till:

Region Stockholm

Kommunstyrelsen

Kultur- och fritidsnämnden

Arbetsmarknads- och vuxenutbildningsnämnden

**§ 58****IT-tjänstekatalog, IT-prislista och IT-servicenivåer
2021(SNÖVIT) KS/2021:00100****Beslut**

1. Kommunstyrelsen fastställer 2021 års IT-prislista med IT-tjänstekatalog och IT-servicenivåer enligt tjänsteskrivelsens bilaga 1, Service Nivå Överenskommelse Verksamheten och IT (SNÖVIT).
2. Kommunstyrelsen beslutar att justeringar av SNÖVIT och dess leverans av IT-tjänster i fortsättningen, dvs fr o m 2022, hanteras inom ramen för mål- och budgetprocessen, ej genom separat beslut i kommunstyrelsen.

Sammanfattning

Beslut om principer för uppbyggnad av ny tjänstekatalog och prismodell för IT fattades av kommunstyrelsen 2014-11-10, § 18 (KS/2014:557) Beslut om process för löpande styrning och årlig revidering av IT-prislista IT-tjänstekatalog, och IT-servicenivåer fattades av kommunstyrelsen 2016-01-09, § 18 (KS/2016:803). Detta avser beslut om fastställande av SNÖVIT för 2021.

Kommunledningsförvaltningen redogör för ärendet i tjänsteskrivelse 2021-03-18.

Propositionsordning

Ordföranden konstaterar att det finns ett förslag till beslut och det är ordförandeförslaget. Ordföranden finner att kommunstyrelsen beslutar enligt ordförandeförslaget.

Expedieras till:

Samtliga nämnder och förvaltningar
Andreas Dahlgren, kommunikations- och digitaliseringsdirektör
Tommy Säll, enhetschef och CDO - Digital utveckling
Maja Fröjdh, bitr. enhetschef Digital infrastruktur och drift



SÄRSKILT YTTRANDE

Kommunstyrelsen

2021-04-12

Ärende 53 Internkontrolluppföljning 2020 (KS/2021:00199)

Det var med förfäran, ilska och ont i magen som vi tog del av nyhetsrapporteringen kring det som har inträffat på Björkstugan i Tumba. Efter externa utredningar och ett intensivt internt arbete var bland annat en av slutsatserna att Utbildningsförvaltningen alltid skulle begära belastningsregisterutdrag.

Nu vet vi att man inte tar barnens trygghet och säkerhet på allvar då man har misslyckats att begära ut belastningsregister på flertal nyanställningar. Det är för oss helt obegripligt och fullständigt oacceptabelt att Utbildningsförvaltningen inte är hundra procentiga när det gäller att begära registerutdrag. En stickprovsvolym på ca 10 % är för låg, särskilt när hela 26 % av fallen är avvikelser. Stämmer den avvikelserna är det alltså runt 280 personer som man inte begärt belastningsregisterutdrag på. Utbildningsförvaltningens arbetsätt frångår Skollagen 2 kapitel 31 § skollagen

Obligatorisk registerkontroll gäller i: förskolan, förskoleklassen, fritidshemmet, grundskola, grundsärskolan, specialskolan, sameskolan, annan pedagogisk verksamhet.

För att arbetsgivare ska få anställa, anlita eller ta emot någon i dessa verksamheter måste den personen lämna ett registerutdrag.

[Källa: 2 kapitlet 31 § skollagen.](#)

Utöver det finns det fler verksamheter och nämnder som har yrkesgrupper som arbetar med barn, med allt från fritidsgårdar som fältbussen som exempel. Även dessa yrkeskategorier bör kommunen alltid begära utdrag på.

Syftet med begäran av belastningsregister står klart och tydligt på Skolverkets hemsida:

Varför finns det en skyldighet att lämna registerutdrag?

Syftet med bestämmelserna om registerkontroll är att stärka barns och ungas skydd mot sexualbrott och andra grova brott.

Reglerna bygger på en sammanvägning av två viktiga skyddsintressen – å ena sidan intresset av att minska riskerna för övergrepp mot barn och å andra sidan skyddet för den personliga integriteten.

Med barn menas personer under 18 år.

[Källor: Proposition 1999/2000:123 Lämplighetsprövning av personal inom förskoleverksamhet, skola och skolbarnomsorg sidan 16 och proposition 2012/13:194 Stärkt skydd för barn mot sexuella övergrepp sidan 24.](#)

Alla vi som har egna barn vet att risken att en pedofil kan ha utsatt ens eget barn för någonting är bland det absolut värsta man går och oroar sig för. Vi behöver sluta vara så naiva, det är klart att pedofiler söker sig till positioner där de är nära barn, som i exempelvis skol- eller i föreningsammanhang.

Utbildningsförvaltningen behöver ha 100 % uppfylld rutin gällande utdrag av belastningsregister oavsett var man arbetar i verksamheterna. Inom de flesta yrkeskategorierna har man tillgång till barn. Antingen granskar man alla anställningar eller måste förvaltningen hitta ett annat arbetssätt för att inte kunna frånga obligatorisk lagstiftning som ett krav-moment i rutiner.

Stina Lundgren (M)

Willy Viitala (M)



§ 53

Internkontrolluppföljning 2020 på kommunövergripande nivå KS/2021:00199

Beslut

Kommunstyrelsen godkänner uppföljningen av den kommunövergripande internkontrollplanen för 2020.

Sammanfattning

Kommunstyrelsen antar årligen en kommunövergripande internkontrollplan som ingår som en del i kommunstyrelsens lagstadgade uppsiktsansvar. För 2020 innehöll internkontrollplanen 8 kontrollmoment fördelade på områdena ekonomi, upphandling och HR. Kommunstyrelsen föreslog respektive nämnd att ta in de 8 kontrollmomenten i sina internkontrollplaner. Dessa är kontrollmoment utöver nämndernas egna risk- och väsentlighetsbedömda kontrollmoment. Uppföljningen av den kommunövergripande internkontrollplanen ska enligt kommunens riktlinje för budgetansvar, attest, redovisning och intern kontroll beslutas av kommunstyrelsen i samband med kommunens årsredovisning.

Kommunstyrelsen fattade 25 oktober 2019 beslut om den kommunövergripande internkontrollplanen för 2020 och i början av hösten reviderades internkontrollplanen för 2020.

Kommunledningsförvaltningen har under året noterat en felskrivning i internkontrollplanen gällande kontrollfrekvensen för kontrollmomentet rehabiliteringsinsats vid upprepad korttidsfrånvaro. I den beslutade planen står att kontrollerna ska göras i mars och september, men kontrollen ska enbart göras i september. Kontrollmetoden för kontrollmomentet avseende för sent betalda leverantörsfakturor ändras något för att ge mer rättvisande resultat, men i övrigt är kontrollmomentet oförändrat.

Med anledning av coronapandemin har kontrollmomenten avseende ramavtalstrohet, direktupphandlingar och rangordning inom ramavtal inte kunnat genomföras som planerat. Planen var att genomföra fyra kontroller inom dessa kontrollmoment, men det kommer bara vara möjligt att genomföra en. Denna kontroll kommer avse kvartal 3 2020. I uppföljningen



kommer resultaten därför bara avse ett kontrolltillfälle. Internkontrollplanen revideras enligt ovan.

Resultaten av uppföljningen är överlag betydligt bättre jämfört med 2019. Nästan 94 procent av kontrollerna 2020 visar gult eller grönt resultat, jämfört med bara drygt 85 procent året innan. Två av de kontrollmoment som uppvisar tydligast förbättring åren emellan är ramavtal med rangordning och ramavtalstrohet.

Kommunledningsförvaltningen redogör för ärendet i tjänsteskrivelse 2021-03-25.

Propositionsordning

Ordföranden konstaterar att det finns ett förslag till beslut och det är ordförandeförslaget. Ordföranden finner att kommunstyrelsen beslutar enligt ordförandeförslaget.

Särskilt yttrande

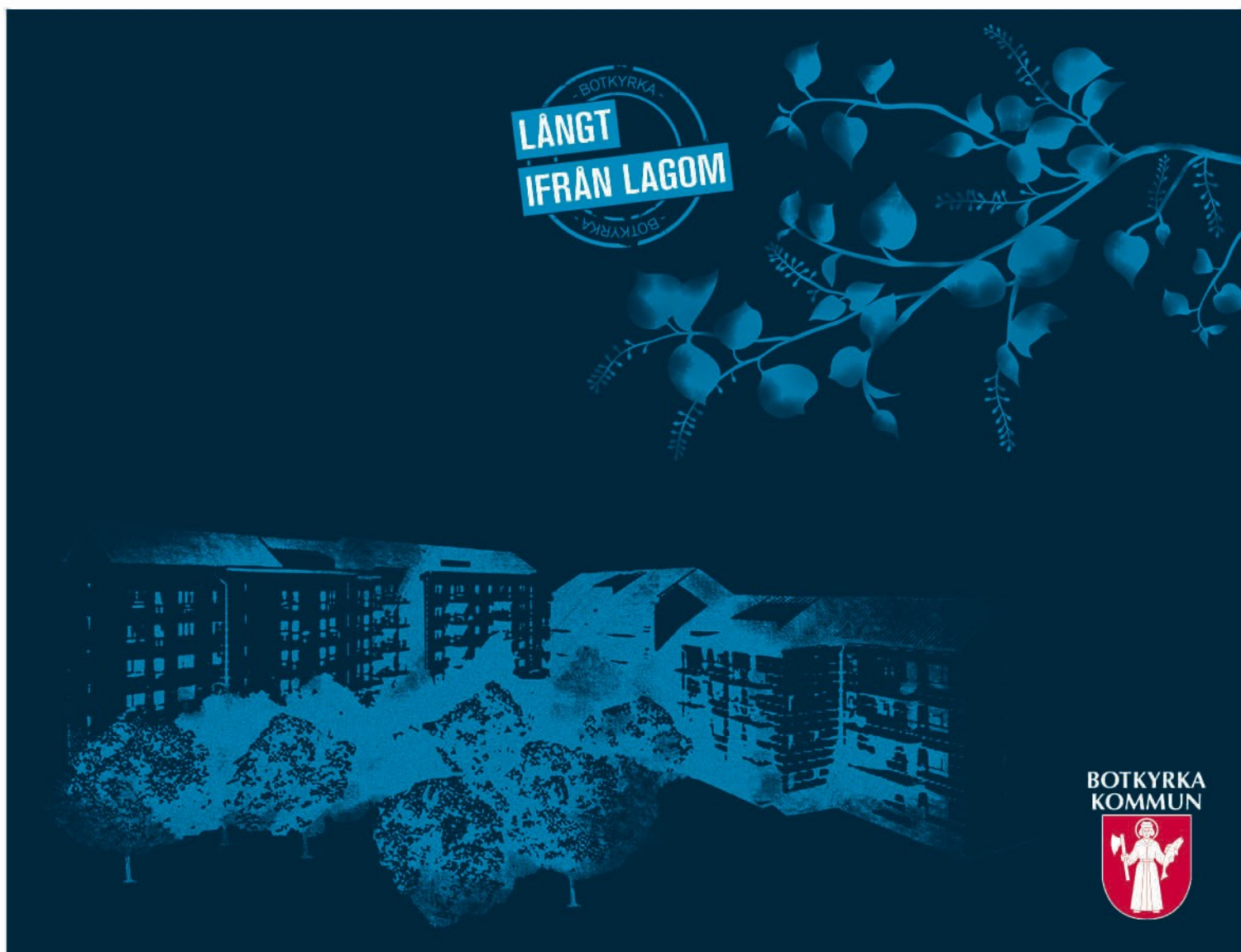
Stina Lundgren (M) och Willy Viitala (M) lämnar ett särskilt yttrande, [bilaga 2](#).

Expedieras till:

Samtliga nämnder och förvaltningar

**DET HÄR ÄR
BOTKYRKA**

Service Nivå Överenskommelse Verksamheten och **Digital** **Utveckling 2021** SNÖVIT 2021



Service Nivå Överenskommelse mellan Verksamheten och Digital Utveckling (SNÖVIT)

Botkyrkas katalog över IT-tjänster, tjänsternas internpriser, samt tjänsternas servicenivåer.

Detta dokument visar vilka IT-tjänster som finns inom Botkyrka kommun inom ramen för Snövit. För varje tjänst finns en beskrivning vad som ingår, servicenivå, vilka tillval som finns och priser för tjänsterna.

Tjänsterna livscykelhantering sker enligt stödprocesser inom IT, i samarbete med kommunernas förvaltningar.

Detta betyder att nya tjänster läggs till, befintliga tjänster utvecklas och omoderna tjänster avvecklas.

- Enskilda förvaltningars behov av nya eller utvecklade IT-tjänster regleras löpande på månadsbasis via DUVA-samverkansmöten (tidigare "IT kundmöten").
- Förändrade IT-behov från flera förvaltningar eller från enskild förvaltning som påverkar andra förvaltningar regleras löpande på månadsbasis via mötesforumet SPUG Digitalisering.
- IT-behov som kräver kommunövergripande prioriteringar och beslut regleras och beslutas löpande på månadsbasis via SGO.
- SNÖVIT revideras och fastställs årligen som en del av Botkyrka kommuns process för mål, budget och flerårsplan.
- Kommande prisjusteringar kommuniceras och diskuteras i god tid varje år, så att större förändringar kan ingå i förvaltningarnas budgetprocesser.

Den årliga översynen av SNÖVIT ska säkerställa att verksamheten bedrivs effektivt enligt verksamhetens uttalade behov samt att priserna är rimliga i förhållande till marknaden.

OBSERVERA att information som faller under OSL¹, PDL², GDPR³, DSL⁴ eller krav på oavvislighet⁵ med informationssäkerhetsklassning högre än nivå 1⁶ eller NIS⁷ direktivet ej kan hanteras i Botkyrka kommuns allmänna IT miljö.

Information med högre informationssäkerhetsklassning än 1 ska hanteras i därför avsett verksamhetssystem enligt respektive verksamhets instruktioner.

Tjänster för högre informationssäkerhetsklassning finns att beställa som tillval och nya kan utvecklas för enskilda förvaltningars behov och finns därefter som tillval i SNÖVIT. Tillval används enligt respektive verksamhets instruktioner.

I de fall tjänster i IT-tjänstekatalogen används för personuppgiftsbehandling ligger registeransvaret på respektive behandlande nämnd.

1 OSL: Offentlighets- och sekretesslag (2009:400)

2 PDL: Patientdatalag (2008:355)

3 GDPR: EU:s dataskyddsförordning (EU2016/679)

4 DSF: Dataskyddsförordningen med kompletterande bestämmelser till EU:s dataskyddsförordning (2018:218)

- 5 Oavvislighet: Uppgiftens ursprung går att härleda t.ex. till en person, system eller organisation
- 6 Informationssäkerhetsklassning enligt SKL KLASSA metod ver3.
- 7 NIS: Lag om informationssäkerhet för samhällsviktiga och digitala tjänster (2018:1174)

Tjänster

Fyra tjänsteområden

Botkyrka erbjuder IT-tjänster inom följande fyra områden:

1. Digital identitet

Här ingår användarkonto, mejladress, säker identitetshantering, samt säker åtkomst till nätverk och internet.

2. Digital enhet

Här ingår olika grad av support, säkerhet och nätverkskapacitet för dator, surfplatta, smarttelefon etc. för att kunna använda digitala tjänster.

3. Applikationsdrift och IT-support

Här ingår IT-support, LAN, WAN och ISP till ovanstående tjänster.

Som tillval finns exempelvis:

- Tjänster utvecklade för högre informationssäkerhetsklassning än 1.
- Systemdrift och Single Point of Contact (SPOC) för verksamhetssystem.
- Surfpaket till mobilabonnemang och mobilt bredband.
- Trådlöst nätverk (Wifi) i kommunens lokaler.
- RPA automatiseringsrobot
- IoT
- Lokal domänansluten SCCM kontrollerad digital enhet med timdebiterad image uppdateringar.

4. Utskrift, konferensrum, och andra kommungemensamma tjänster

Digital identitet

Den digitala identiteten är basen för tillgång till IT-miljön, t ex för behörighetshantering. Till den digitala identiteten knyts även olika licensnivåer för t ex Microsoft365.

I digital identitet ingår bastjänster, se nedan under Digital Utveckling - Bastjänster :

Digital identitet	Kr per månad
Användarkonto (utom Elev) – alla användare oavsett anställnings-, uppdragsform även förtroendevalda med hel- eller deltidsuppdrag omfattas. I kostnaden för användarkonto ingår ej kostnad för licenser.	168
Användarkonto Elev - användare som är elever inom Botkyrkas kommunala förskolor/skolor. I kostnaden för användarkonto ingår ej kostnad för licenser.	76
Licenser för användning av Microsoft365 , kopplat till användarkonton hos AVUX, KOF och UF – A3+Security Pack-licensiering (Educationavtal) : . För åtkomst till Microsoft365-tjänster. Denna licenskostnad faktureras ihop med kostnaden för användarkonto.	81
Licenser för användning av Microsoft365 , kopplat till användarkonton hos KLF, SBF, SOC, TFF och VOF - E3+Security Pack(Enterpriseavtal) För åtkomst till Microsoft365-tjänster. Denna licenskostnad faktureras ihop med kostnaden för användarkonto.	369
A1 - samtliga elever förutom förskola. A3-licenserna ger rätt att tilldela A1-licenser för elever.	0

Digital enhet

För att förenkla och standardisera har Botkyrka valt att hantera alla datorer, läsplattor och smarta telefoner som mobila enheter. Undantaget är viss äldre utrustning under en övergångsperiod.

Digital enhet Denna funktionskostnad avser hanteringen av enheten, medan inköpskostnaden direktfaktureras berörd förvaltning	Kr per månad
Arbetsplats- Dator och läsplatta oavsett operativsystem.	84
1:1-datorer För elever i skolverksamhet enligt 1:1-konceptet. Finns i ett antal varianter och supportas i första hand av det lokala IT-stödet.	33
Dator Windows 7- Ej möjlig att beställa längre. Kommer att fasas ut under 2021.	270

Digital Utveckling - Bastjänster

Digital Utveckling tillhandahåller bastjänster i form av IT-support, vissa användarnära programvaror, gemensamma drifttjänster, samt IT-säkerhet. Detta ingår för och kan användas av alla som har en digital identitet och en eller flera digitala enheter.

Digital Utveckling - Bastjänster	
IT-support Support via självbetjäningportal, chatt, Nano Learning, telefon och besök på plats hos IT.	Ingår
Multifaktorautentisering via Microsoft Authenticator (aktiveras vid behov) Integritetshöjda samtal, via Teams+eID (BankID/Freja*/Sweden Connect*) *kommande	Ingår
Kundansvarig och samverkansmöten Uppföljning av SNÖVIT's tjänsteleverans där även nya behov fångas. Deltagare från verksamheten är enligt respektive förvaltnings egna behov.	Ingår
LAN, WAN och ISP Säkert och tillgängligt nätverk och internetanslutning med datakapacitet på samtliga kommunens verksamhetsställen för användare med en digital identitet tilldelad av Botkyrka Kommun.	Ingår

Botkyrka tillhandahåller tillval i form av IT-support och drift. Detta ingår för och kan användas av alla som har en digital identitet och en eller flera digitala enheter.

Tillval till tjänsterna Digital Identitet och Digital enhet	Startpris Kr	Kr per månad
Inloggningsdosa (engångskoder till vissa system)	492	0
Gemensam mapp på G: (lagringsutrymme per utnyttjad Gigabyte och förvaltning)		5
Mobilabonnemang. Med upp till tre extra simkort per abonnemang	399	132
-surf 2 GB		10
-surf 5 GB		29
-surf 10 GB		49
-surf 20 GB		199
-surf 50 GB		299
-surf 100 GB		399
Gruppnummer	399	445
-gruppnummerappen		49
Faxnummer	999	165
Larmnummer M2M-abonnemang	399	149
Jour/Beredskapstelefon	399	159
Mobilt bredband för dator/läsplatta		
-surf 10 GB	399	151
-surf 20 GB	399	251
-surf 30 GB	399	281
-surf 100 GB (fungerar endast inom Sverige)	399	379
-surf 500 GB (fungerar endast inom Sverige)	399	639
Trådlöst nätverk Wifi (livscykelhanterad accesspunkt för WLAN) inklusive support, finansiering av nya accesspunkter, förvaltning och utbyte av gamla.		236
Fri WiFi "surfa fritt i Botkyrka" 3 årig pilot på fn 8 platser med 28 accesspunkter som levereras enligt samma princip som livscykelhanterad WiFi. Denna pilot utvärderas under 2021.		2777
Timdebitering		
Timtaxa 1		816
Timtaxa 2		890
Timtaxa 3		1018
Timtaxa 4		1061

Tillval till tjänsterna Digital Identitet och Digital enhet	Startpris Kr	Kr per månad
Systemdrift IaaS och PaaS tjänster via AZURE. Separat överenskommelse görs för varje system med anpassning av informationssäkerhetsklassning, processorbehov, datalagring, dataöverföring etc. Serverdrift i lokalt BK MDC datahall till subventionerat pris		Pris enligt faktiskt utnyttjande av Azure-resurser. 7645
SPOC (Single point of contact) IT-support för slutanvändare av verksamhetssystem. Separat överenskommelse skrivs för varje system.		Enligt överenskommelse
RPA (automatiseringsrobot) Livscykelhanterad tjänst för automatisering av verksamhetsprocesser.		25 000

Servicenivåer

Leveranstider för beställningar

Tjänst	Leveranstid
Digital identitet	
Skapa ny	30 kalenderdagar innan anställningsdatum ¹ . Nästa dag efter beställning i beställningsportalen för övriga
Ta bort	Nästa dag efter borttag i HR-system ² Nästa dag efter avbeställning i beställningsportalen för övriga
Elev - Skapa nytt – Ta bort	Nästa dag efter skapad eller avslutad elev i elevadministrationssystem.
Digital enhet	
Utbud, priser och asset management enligt förvaltningarnas utbudsdiallog och avtal med kommunens leverantör av dater, telefoner, och kringutrustning.	Enligt avtal och överenskommelse med leverantören.
Tillval IT-support och drift	
Inloggningsdosa för säker inloggning	Hämtas personligen i kundmottagningen inom 6 veckor efter beställning.
Inloggningsdosa för säker inloggning – ta bort	Avslut av inloggningsdosa efter avbeställning.
Ny beställning– ändring WiFi	Enligt överenskommelse
Livscykelhanterad Wifi	3 års rullande överenskommelse, 3 mån uppsägning
Fri WiFi "surfa fritt i Botkyrka"	3 års pilot from 2018-06-01. Utvärderas under 2021.
Systemdrift – ny, ändra och ta bort	Enligt överenskommelse
SPOC	Enligt överenskommelse
Utskrift som tjänst	Enligt avtal med TietoEvry
Övriga behov	
Behov ej beskrivna som tjänst i Snövit inklusive resursförfrågan	Via IT-kundmöte med återkoppling efterföljande kundmöte

¹ Gäller från det datum som anställningsavtalet lagts in i HR-systemet. Kontot skapas automatiskt utan beställning.

² Gäller från borttag i HR-systemet. Konton med tillhörande epost och OneDrive inaktiveras i tre månader efter det sker borttagning automatiskt.

Servicetid, öppettider IT-support, och övriga servicenivåer.

Veckodag	Servicetid och självbetjäningportal ¹	Telefon eller Chatt med IT-supporten	Besök av dig på plats hos IT ²	Besök av IT på plats hos dig ³
Måndag	06:00 – 24:00	07:15 – 19:00	08:00 – 17:00	09:00 – 15:00
Tisdag – Torsdag	06:00 – 24:00	07:15 – 17:00	08:00 – 16:00	09:00 – 15:00
Fredag	06:00 – 24:00	07:15 – 15:00	08:00 – 14:00	09:00 – 12:00
Lördag – Söndag⁴	06:00 – 24:00			

¹Registrera ärende, FAQ, Nano Learning och återställning av lösenord.

²Tidsbokning/drop-in (beroende på pandemihantering och övriga behov och arbetsbelastning) hos IT

³Tidsbokas med IT-supporten

⁴Ej vecka 51–01 och 25–31 samt Påsk och Pingst.

Under dessa veckor gäller även ändringsstopp då det är semestertider och personalbemanningen är lägre än normalt.

Svarstid IT-support

75% av samtal till IT-supporten besvarade inom 75 sekunder.

Lösningsgrad ärenden (incidenter & beställningar)

75% av ärende lösta vid första kontakt. Resterande återkoppling inom 4 arbetsdagar.

Tillgänglighet under servicetid

97% tillgänglighet under servicetid 06:00-24:00 på IT tjänstekatalogens tjänster som helhet.

Nattetid 24:00 – 06:00 kan tjänster tillfälligt ligga nere på grund av schemalagda aktiviteter.

Prioritering och åtgärdstider för incidenter

En incidents prioritet baseras på dess påverkan och kritikalitet.

Särskild incident - En Särskild Incident är en Major Incident vad beträffar klassificering, trots att den endast berör en eller ett fåtal specifika användare. Digital Utveckling har kategoriserat denna incident kritisk trots att den bara påverkar en användare. Syftet är att arbeta **djupt** kontra **brett** (som gäller vid en vanlig Major Incident). Bedömningen ska grundas i att dess kritikalitet *och* påverkan är medel/hög men berör inte mer än en specifik användare.

Klassificering av kritikalitet

Kritikalitet	Beskrivning
Hög	<ul style="list-style-type: none">Kritiska arbetsuppgifter kan inte utföras (tids- eller verksamhetskritiska)Skadan växer snabbt
Medel	<ul style="list-style-type: none">Vissa kritiska arbetsuppgifter kan inte utförasSkadan växer långsamt
Låg	<ul style="list-style-type: none">Inget kritiskt arbete påverkasSkadan växer inte

Klassificering av påverkan

Påverkan	Beskrivning
Hög	<ul style="list-style-type: none">Många användare/kunder/medborgare påverkas, t ex en hel förvaltning eller en hel skola.
Medel	<ul style="list-style-type: none">Ett flertal användare/kunder/medborgare påverkas, t ex en enhet eller ett våningsplan.
Låg	<ul style="list-style-type: none">Ett fåtal användare/kunder/medborgare påverkas

Incidentens prioritet baserat på påverkan och kritikalitet

		Påverkan		
		Hög	Medel	Låg
Kritikalitet	Hög	1	2	3
	Medel	2	3	4
	Låg	3	4	4

Responstid och åtgärds tid för incidenter

Prioritet	Beskrivning	Responstid	Återrapporering	Åtgärds tid
1	Akut	15 minuter	Varje timme	Tills löst
2	Brådskande	2 timmar	Varannan timme	Tills löst*
3	Normal	Samma dag	Var åttonde timme	4 arbetsdagar
4	Turordnat	2 arbetsdagar	Vid behov	6 arbetsdagar

* Under servicetid

Så här kontaktar du IT-support

Telefon

Välkommen att kontakta oss på 08-530 610 10

Måndag 07:15 – 19:00

Tisdag - Torsdag 07:15 – 17:00

Fredag 07:15 – 15:00

Besök

Munkhättevägen 49 plan 2 i Tumba.

Öppettider (tidsbokning kan behövas, se ovan) kundmottagning:

Måndag 08.00 - 17.00

Tisdag - Torsdag 08.00 - 16.00

Fredag 08.00 - 14.00

Självbetjäningportal med chatt och Nano Learning

På självbetjäningportalen får du hjälp till självhjälp.

När chatten är tillgänglig syns den på självbetjäningportalen:

<https://it-support.botkyrka.se>

**Referens**

Claes Oldenburg
claes.oldenburg@botkyrka.se

Mottagare

Kommunstyrelsen

IT-tjänstekatalog, IT-prislista och IT-servicenivåer 2021(SNÖVIT)

Förslag till beslut

1. Kommunstyrelsen fastställer 2021 års IT-prislista med IT-tjänstekatalog och IT-servicenivåer enligt tjänsteskrivelsens bilaga 1, Service Nivå Överenskommelse Verksamheten och IT (SNÖVIT).
2. Kommunstyrelsen beslutar att justeringar av SNÖVIT och dess leverans av IT-tjänster i fortsättningen, dvs fr o m 2022, hanteras inom ramen för mål- och budgetprocessen, ej genom separat beslut i kommunstyrelsen.

Sammanfattning

Beslut om principer för uppbyggnad av ny tjänstekatalog och prismodell för IT fattades av kommunstyrelsen 2014-11-10, § 18 (KS/2014:557)
Beslut om process för löpande styrning och årlig revidering av IT-prislista IT-tjänstekatalog, och IT-servicenivåer fattades av kommunstyrelsen 2016-01-09, § 18 (KS/2016:803).

Detta beslut fastställande av SNÖVIT för 2021.

Bilaga 1

IT-prislista med IT-tjänstekatalog och IT-servicenivåer 2021.

Ärendet

Förutsättningar pris och volym

Inför 2021 räknas internpriserna för IT-tjänsterna upp enligt förutsättningar för mål och budget 2021.

Priserna har räknats upp med 1,3% indexuppräknning enligt budgetanvisning för intäktsfinansierad verksamhet, vilket innebär samma 2%



effektiviseringskrav som för anslagsfinansierad verksamhet. Uppräkningen har skett på vissa tjänster inom SNÖVITs tjänsteleverans, medan vissa tjänster ej har indexuppräknats. Anledningen är att indexuppräknningen har fokuserats på de tjänster som varit utsatta för kostnadspress uppåt, medan andra tjänster har haft oförändrad kostnadsutveckling.

Den totala kostnaden för tjänsteleveransen inom ramen för SNÖVIT hamnade för 2020 på ca MSEK 92, medan den för 2021 uppskattas till ca MSEK 96. Denna skillnad härrör till största delen till att vi fr o m 2021 tillhandahåller Utskrift som Tjänst inom ramen för Snövit.

Några större förändringar av tjänsterna inom SNÖVIT har inte genomförts.

Justeringar av pris och omfattning av IT-tjänsteleverans SNÖVIT

IT-tjänsteleverans hanteras i tätt samarbete mellan Digital Utveckling och förvaltningarna, och följs upp i regelbundna avstämningar i enlighet med kommunens processer. IT-tjänsteleverans är en etablerad del av förvaltningarnas arbete, och beslut kring denna har fungerande forum för såväl beredande arbete som beslut. Mot bakgrund av detta föreslås justeringar inom SNÖVIT från och med budgetår 2022 hanteras inom ramen för mål- och budgetprocessen, ej som beslut i kommunstyrelsen.

Övrig information runt IT-tjänsteleveransen SNÖVIT

Pandemiåret 2020

Sedan mars 2020 har i princip hela IT-tjänsteleveransen styrts om till ett arbetssätt som inte kräver fysisk närvaro på ett arbetsställe. Detta har inneburit stora påfrestningar på de olika tjänsterna och produktionsfaktorerna inom SNÖVIT.

Nya tjänster i Snövit 2021

Med start 2021 börjar Digital Utveckling leverera tjänsten utskrift som tjänst. Priser servicenivåer (SLA), mm framgår av IT-prislista SNÖVIT 2021.

Med start 2021 börjar Digital Utveckling även leverera tjänsten Mötesrum för digitala hybridmöten (fysiskt och virtuellt deltagande). Tjänsten föreslås prissättas till 0 kr, eftersom en korrekt driftkostnadsbild inte ännu har kunnat etableras (utrullning pågår). Inga tjänster har utgått ur tjänstekatalogen.

Kostnader och internpriser inom ramen för SNÖVIT



Kostnadsallokering och genomlysning av kostnader

Under året 2020 har arbete gjorts för att genomlysna i detalj samtliga tjänster inom SNÖVIT. Detta ger oss möjlighet att nå en bättre genomlysning för kommunens förvaltningar, samt att ytterligare återspegla de verkliga kostnaderna i internprissättningen. Med start 2022 kommer prissättningen inom SNÖVIT att föreslås förfinas i enlighet med detta.

Digitalisering och informationssäkerhetsarbete

Ett omfattande digitaliseringsarbete med tillhörande informationssäkerhetsfokus påverkar kommunens IT-tjänster. Den sträcker sig från förbättringar i e-tjänster för medborgare, användarkonton för anställda, över säkrare utskrifter, till digitalisering av förvaltningarnas verksamhet.

Kostnadsdrivande faktorer

Digitalisering och transformation skapar tryck på komplettering och förbättring av IT-tjänsteleveransen, något som riskerar att vara kostnadsdrivande för denna leverans, samtidigt som det är effektiviserande för kommunens verksamheter. Dessutom har en större IT-leverantör genomfört betydande prisökningar, vilket i förnyad konkurrensutsättning riskerade att öka de totala kostnaderna för IT-leveransen. För att hantera detta har under 2020 ett antal åtgärder genomförts på Digital Utveckling för att möta dessa kostnadsökningar, exempelvis licensoptimering, översyn av påverkbara kostnader inom nät och serverdrift, samt konsultväxling till anställda.

Leif Eriksson
Kommundirektör

Maja Fröjdh
**Chef Digital Infrastruktur
och Drift**

Bilagor

Service Nivå Överenskommelse Verksamheten och Digital Utveckling 2021
SNÖVIT 2021

Expedieras till:

Samtliga nämnder och förvaltningar.



8

Delegationsbeslut (2021-05-11)

Förslag till beslut

Arbetsmarknads- och vuxenutbildningsnämnden har tagit del av delegationsbesluten.

Sammanfattning

Arbetsmarknads- och vuxenutbildningsnämnden som styrelse beslutar i stort om verksamhetens mål, inriktning och kvalitet samt i ärenden i övrigt som är av principiell natur. Andra ärenden delegeras till förvaltningsdirektören som i sin tur delegerar vidare till verksamhetschefer, rektorer med flera.

Följande listor över delegationsbeslut har lämnats in:

- Daglig verksamhet april 2021
- Förvaltningskontoret april 2021
- Utbildning för vuxna april 2021

**Referens**

Sofia Wahlström
sofia.wahlstrom@botkyrka.se

Mottagare

Arbetsmarknads- och
vuxenutbildningsnämnden

Delegationsbeslut (2021-05-11)

Förslag till beslut

Arbetsmarknads- och vuxenutbildningsnämnden har tagit del av delegationsbesluten.

Sammanfattning

Arbetsmarknads- och vuxenutbildningsnämnden som styrelse beslutar i stort om verksamhetens mål, inriktning och kvalitet samt i ärenden i övrigt som är av principiell natur. Andra ärenden delegeras till förvaltningsdirektören som i sin tur delegerar vidare till verksamhetschefer, rektorer med flera.

Följande listor över delegationsbeslut har lämnats in:

- Daglig verksamhet april 2021
- Förvaltningskontoret april 2021
- Utbildning för vuxna april 2021

Bilagor

Anmälan av delegationsbeslut DV april 2021
Anmälan av delegationsbeslut FK april 2021
Anmälan av delegationsbeslut UFV april 2021

**Delegationsbeslut april 2021**

Inlämnas till arbetsmarknad.vuxenutbildning@botkyrka.se senast kl. 12.00
den 2:a i månaden efter besluts månaden.

Besluts- datum	Delega- tions- punkt	Beslut	Diarie- nummer	Delegat
2021-04-08	C1	Rekrytering Verksamhetsledare	LDV/2021:00019	Annika Gindin
2021-04-20	G16	Lex Sarah, rapportering av missförhållanden eller risk för missförhållanden	LDV/2021:00020	Tove Virtanen
2021-04-20	C1	Rekrytering Arbetskonsulent	LDV/2021:00021	Yvonne Lundén
2021-04-27	C1	Rekrytering Stödassistent	LDV/2021:00023	Eija Päivärinta

Yvonne Lundén
Verksamhetschef
Daglig verksamhet



2021-05-01

Delegationsbeslut april 2021

Inlämnas till arbetsmarknad.vuxenutbildning@botkyrka.se senast kl. 12.00
den 2:a i månaden efter besluts månaden.

Besluts- datum	Delega- tions- punkt	Beslut	Diarie- nummer	Delegat
2021-04-20	F2	Konsultuppdrag interimistisk enhetschef Jobbcenter.	AMP/2021: 00007-1	Marie-Louise Khan- Tamakloe

Marie-Louise Khan-Tamakloe
Arbetsmarknadsdirektör



Delegationsbeslut april 2021, Utbildning för vuxna

Inlämnas till arbetsmarknad.vuxenutbildning@botkyrka.se senast kl. 12.00 den 2:a i månaden efter besluts månaden.

Beslutsdatum	Delegationspunkt	Beslut	Diarie-nummer	Delegat
2021-04-01 – 2021-04-30	G 2	14 yttrande beträffande gymnasial vuxenutbildning i annan kommun		Luljeta Spahijaj
2021-04-01 – 2021-04-30	G 2	45 yttrande beträffande grundläggande vuxenutbildning i annan kommun		Niklas Almqvist
2021-04-01 – 2021-04-30	G 2	4 yttrande beträffande SFI i annan kommun		Niklas Almqvist
2021-04-01 – 2021-04-30	G1	Antagning till gymnasial vuxenutbildning		Luljeta Spahijaj
2021-04-01 – 2021-04-30	C1	Anställning 1 utbildningsledare, 100 %	Xen/2021:00156	Anna Eriksson

G1= Mottagande och antagning av elev till grundläggande samt gymnasial vuxenutbildning, utbildning i svenska för invandrare och särskild utbildning för vuxna.

G2= Yttrande avseende frågan om Botkyrka kommun svarar för kostnaden för elev, när utbildningen anordnas av annan kommun inom ramen för grundläggande och gymnasial vuxenutbildning, utbildning i svenska för invandrare samt särskild utbildning för vuxna.

C1= Anställa ny medarbetare på vakant befattning eller inrätta en ny tjänst som

a) verksamhetschef, b) enhetschef eller **c) övriga medarbetare.**

Chanette Andersson
Verksamhetschef
Botkyrka Vuxenutbildning