



BOTKYRKA
KOMMUN



FÖRSLAG TILL INRIKTNINGSPROGRAM FÖR FRILUFTSOMRÅDET LIDA - RIKSTEN

Medverkande

Projektsamordning:

Karin Jansson, Tekniska förvaltningen, Botkyrka kommun

Referensgrupp:

Britta Ahlgren, Miljöförvaltningen, Botkyrka kommun

Kent Wallén, Kultur och fritidsförvaltningen, Botkyrka kommun

Sven-Åke Farås, Peab

Styrgrupp:

Christer Berglund, Peab

Ulf Ekberg, Tekniska förvaltningen, Botkyrka kommun

Åke Johansson, Kommunledningsförvaltningen, Botkyrka kommun

Konsult:

Agneta Schill, Tyréns AB

Oskar Ivarsson, Tyréns AB

Joel Berring, Tyréns AB

Emma Wirén, Tyréns AB

Praktikant:

Fredrik Dunér, Tekniska förvaltningen, Botkyrka kommun

Februari 2005

INNEHÅLL

Sammanfattning	2
Uppdrag	3
Förutsättningar	5
Nuvarande förhållanden	10
Inriktningsprogrammets förslag till framtidssbild	20
Planläggning och genomförande	33
Dialog med huvudmän	35
Källor	36



SAMMANFATTNING

Lida/Riksten är ett av Botkyrka kommuns viktigaste friluftsområden. Även i ett regionalt perspektiv har området ett bra läge ur natur- och rekreationshänsyn. Det ligger omlutet av Hanvedenkilen, en av de gröna kilar som ingår i Stockholms grönstruktur och ligger till stora delar inom vad Länsstyrelsen i Stockholms län har klassat som riksintresse för friluftslivet.

I samband med planeringen av det nya bostads- och verksamhetsområdet Riksten har det varit naturligt att naturkontakten och de stora möjligheterna till friluftsliv och idrott varit en av de bärande idéerna. Från kommunens sida har det därför aktualiserats ett behov av att skapa förutsättningar för en integrerad helhet mellan Rikstens framtida friluftsstad, friluftsområdet och dess omgivning.

Syftet med inriktningsprogrammet är att utveckla ett tillgängligt och attraktivt friluftsområde för kommunens invånare och för besökare från regionen i stort. Det förväntade ökade besöksstrycket ska kunna hanteras och förutsättningar skapas för ett varierat och rikt utbud på friluftsliv- och idrottsaktiviteter.

Det förslag till framtidsbild som presenteras ger en bild av hur friluftsområdet Lida-Riksten ska användas och utvecklas. Den inledande delen av inriktningsprogrammet redovisar värden som bedömts ha betydelse för områdets attraktivitet som friluftsområde.

Friluftsområdet Lida-Riksten avgränsas i norr och nordväst av väg 226 förbi Vårsta till Rosenhill. Här följer avgränsningen väg 257 i söder till väg 571 till i höjd med Pålalm. Sedan följer avgränsningen kommungränsen mot Haninge och Huddinge upp till väg 226 i norr. Totalt innebär det att friluftsområdet omfattar en yta på ca 100 km².

UPPDRAG

BAKGRUND OCH SYFTE

Riksten är ett planerat nytt bostads- och arbetsområde inom Botkyrka kommun. Här planeras för cirka 2 500 bostäder och tusen arbetsplatser under en femtonårsperiod. Området kommer att inrymmas på det tidigare militära flygfältet Tullinge F18. Placeringen innebär att Rikstens programområde kommer att gränsa mot ett av Botkyrka kommuns viktigaste friluftsområden, Lida-Riksten. Bostadsområdet kommer att ligga omslutet av Hanvedenkilen, en av de gröna kilar som ingår i Stockholms grönsstruktur. Lida-Rikstens friluftsområde ligger till stora delar inom vad Länsstyrelsen i Stockholms län har klassat som riksintresse



Friluftsområdet Lida-Riksten och Rikstens programområde



Regional översiktskarta

för friluftslivet. I planeringen av Rikstens programområde har det varit naturligt att se naturkontakten och de stora möjligheterna till friluftsliv och idrott som en av de bärande idéerna. Från kommunens sida har det därför aktualiserats ett behov av att skapa förutsättningar för en integrerad helhet mellan Rikstens framtida friluftsstad, friluftsområdet och dess omgivning.

Syftet med inriktningsprogrammet är utgöra underlag för att utveckla ett tillgängligt och attraktivt friluftsområde för kommunens invånare och för besökare från regionen i stort. Det förväntade ökade besöksstrycket ska kunna hanteras och förutsättningar skapas för ett varierat och rikt utbud på friluft- och idrottsaktiviteter.

Ett annat syfte med inriktningsprogrammet är att verka för en kommunal och regional helhetssyn på grönstrukturens betydelse för rekreation. Med programmet som redskap skapas förutsättningar för mellankommunal och kommunal planering.

AVGRÄNSNING

Lida-Rikstens friluftsområde avgränsas i norr och nordväst av väg 226, förbi Vårsta till Rosenhill. I söder följer avgränsningen väg 257 till väg 571 till i höjd med Pålalm. Sedan följer avgränsningen kommungränsen mot Haninge och Huddinge upp till väg 226 i norr. Totalt innebär det att friluftsområdet omfattar en yta på ca 100 km².

Avgränsningen har gjorts utifrån det rörliga friluftslivets behov av större sammanhängande naturområden.

Inom friluftsområdet har en avgränsning mot programområdet för Riksten gjorts. Områdets avgränsning sammanfaller även i stort med Regionplane- och trafikkontorets avgränsning i rapporten Upplevelsevärden i Hanvedenkilen.

INRIKTNINGSPROGRAMMETS STATUS

Inriktningsprogrammet ska ses som ett instrument för att skapa en gemensam bild för hur utvecklingen av området ska ske. Inom området finns ett flertal markägare och organisationer som har sina olika intressen i markanvändningen. Stor vikt kommer därför att läggas på en förankringsprocess. Förhoppningarna är att i denna process kunna fånga upp framtida utvecklingsmöjligheter och öppna för att olika verksamheter kan drivas av organisationer och/eller privata entreprenörer. Inriktningsprogrammet är dessutom ett redskap för att tidigt identifiera möjliga framtida konflikter i markanvändningen. Genom att ha tillgång till en sammanvägd framtidsbild ges möjlighet för att aktivt kunna kanalisera olika intressen utifrån friluftsområdets förutsättningar.

FÖRUTSÄTTNINGAR

REGIONALA ASPEKTER OCH MELLANKOMMUNAL SAMVERKAN

I ett regionalt perspektiv ligger friluftsområdet omgivet av den så kallade Hanvedenkilen, en av de gröna kilar som ingår i Stockholms regionala grönstruktur. Kilen sträcker sig från de sydvästra delarna av Stockholm stad genom Huddinge till Botkyrka kommun. Kilen delar sig sedan i en östlig och en västlig riktning genom Botkyrka respektive Haninge kommun. Lida och sjön Getaren ingår i kilens värdekärna Riksten-Pålamalm. Friluftsområdets placering gör det möjligt att röra sig över stora arealer av relativt ostörda naturområden, vilket är en stor tillgång. Under hösten 2004 och våren 2005 på-

går ett arbete initierat av Stockholm stad för att tillsammans med kommunerna Botkyrka, Huddinge och Haninge ta fram en markanvändningsplan över delar av den mark som Stockholm äger i Hanvedenkilen. Syftet är att ytterligare säkra och förstärka kilens kvaliteter.

Öster ut mot Huddinge kommun är det viktigt att tillförsäkra sig om passager över och under planerad Förbifart Tullinge.

I samband med bildandet av naturreservatet Flemingsbergsskogen, öster om Tullinge, har Huddinge kommun önskat att även angränsande mark på Botkyrka kommuns sida avsetts till reservat.



Regional grönstruktur



Granskog i strövområde söder om Lida friluftsgård

SAMORDNING AV GRÖNSTRUKTUR INOM KOMMUNEN

För att den lokala grönstrukturen ska kunna bevaras och utvecklas behövs trafiksäkra och attraktiva förbindelser mellan kommunens olika rekreations- och grönområden. Friluftsområdets tillgänglighet i norr behöver utvecklas så att passagen mot områdena runt Tullingesjön görs mer attraktiv och trafiksäker. Åtgärder norr om järnvägen och Huddingevägen behöver också göras för att skapa en lättframkomlig väg till Tumba. Denna länk är viktig att ta tillvara i samband med utredningarna kring Förbifart Tullinge.

Mot Trollsjön och Vinterskogen, väster ut i friluftsområdet, finns fler viktiga passager att värna om. Här utgör Sörmlandsleden en viktig kontaktlänk.

GÄLLANDE PLANER

Inom friluftsområdet finns flera riksintressen. Av riksintresse för det rörliga friluftslivet är Lida, Pålalm samt delar av angränsade markområden tillhörande Rikstens Gård. Kagghamraån med omgivningar är klassat som riksintresse för naturvården.

Riksintresse för kulturminnesvården är Grödinge centralbyggd med Rosenhill samt Korsnäs-Nolinge.

Program för Riksten med tillhörande Miljökonsekvensbeskrivning antogs av kommunfullmäktige i Botkyrka kommun våren 2003 och anger de övergripande ramarna för den nya stadsdelen Riksten och dess närmaste omgivning.

MILITÄR OCH CIVIL ANVÄNDNING AV F18

Stora delar av det blivande Riksten ligger på före detta F18 Södertörns flygflottiljs område. Flottiljen började anläggas 1946 och inriktades på jaktflyg. Flottiljen lades ner 1986 och området har sedan dess använts för allmänflyg, skolflyg och övningsfält för annan verksamhet, så som halkträning och polisövningar. Regional- och kommunalpolitiska utredningar drevs angående F18 som alternativ till stor-Stockholms södra flygplats. Slutligen beslutades år 2001 att en framtida flygplats i södra stor-Stockholm skulle få en annan lokalisering.

FÖRBIFART TULLINGE

En förutsättning för att Riksten ska kunna bebyggas fullt ut är att områdets väg- och kollektivförsörjning byggs ut. Vägverket påbörjade 2004 en vägutredning för sträckan Tumba – Flemingsberg. En ny väg som rundar Tullinge på södra sidan studeras – Förbifart Tullinge. Läget som studerats följer i stort Grödingebanan i den östra de-

len för att efter passagen av Riksten vika av mot nordväst och passera Hamra grustäckt. Vägen ansluts till befintlig väg 226 i Flemingsberg i öster och Skyttbrinks industriområde i väster.

NATURRESERVATSBILDNING

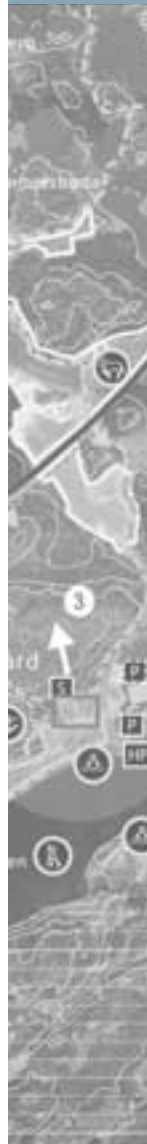
Inom friluftsområdet planeras tre nya naturreservat under perioden 2004-2013: Lida-Getaren, Hacksjön och Svartkällskogen. Naturreservaten kommer ytterligare att stärka friluftsområdets ställning.

Lida-Getaren

Reservatet för Lida-Getaren omfattar 1 200 ha. Markägare är Stockholms stad, Botkyrka kommun och privata markägare. Området är redovisat som "bevarandeområde" och "större område värdefullt för friluftslivet" i översiktsplanen från 2002. En planförutsättning är att avgränsningen ska anpassas till reservat för ny väg mellan vägarna 226 och 225. Avgränsningen anpassas också till utbyggnaden av Riksten.



Flygbild över f.d. F 18



Hacksjön

Reservatet för Hacksjön omfattar 240 ha. Markägare är Stockholms stad. Området är redovisat som ”bevarande av landsbygd” och ”större område värdefullt för friluftslivet” i översiktsplanen från 2002.

Svartkällskogen

Reservatet för Svartkällskogen omfattar 20 ha. Markägare är privat. Området är redovisat som ”bevarande av landsbygd” och ”större område värdefullt för friluftslivet” i översiktsplanen från 2002.

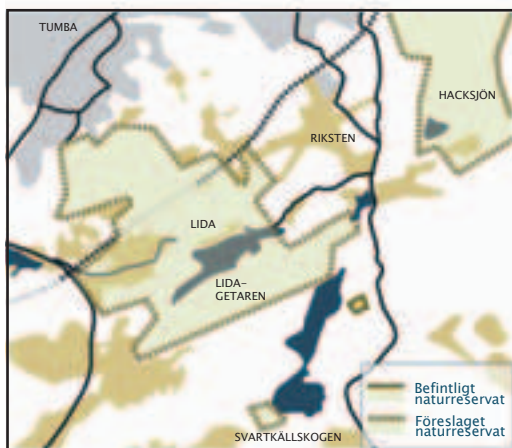


Naturreseptet Pålamalm, dödisgrop öster om Stora Skogssjön

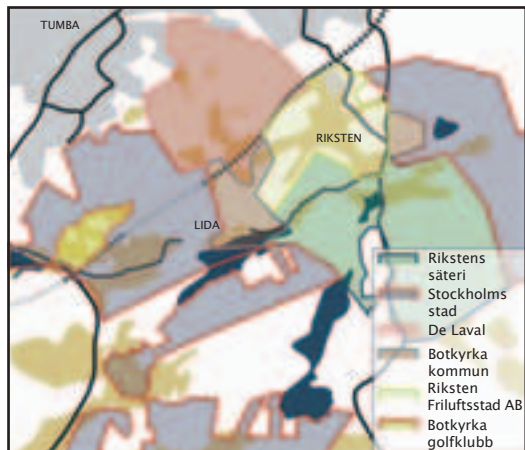
MARKÄGARE INOM FRILUFTSOMRÅDET

Inom friluftsområdet finns flera olika markägare. Botkyrka kommun äger en relativt liten del av marken, främst koncentrerat till området runt Lida friluftsgård och sjön Getaren. Stockholms stad äger delar av friluftsområdets västra del, som gränsar mot Storvreten och Vårsta. Stockholm stad äger också mark öster om Riksten vid gränsen mot Huddinge.

De Laval, Hamra Gård AB äger området mellan Harbrostugan och Grödingebanan. Här återfinns en stor del av de spår och leder som är mycket viktiga för friluftslivet i området. En stor privat markägare är Rikstens säteri i områdets östra del. Sörmlandsleden passerar genom området och här finns värdefulla naturområden. Det före detta flygplansområdet ägs av Riksten Friluftstad AB. Förutom dessa markägare återfinns mindre markägare i området.



Karta över planerade naturreservat



Karta över stora markägare inom utredningsområdet



NUVARANDE FÖRHÅLLANDEN

INVENTERING

De värden som valts att redovisas i inventeringen är de som bedömts ha betydelse för områdets attraktivitet som friluftsområde. Uppgifterna är huvudsakligen hämtade ur befintliga skriftliga källor. Någon fördjupad inventering har inte gjorts.

LANDSKAPSBILD

Området är en del av Södertörns sprickdalslandskap. I friluftsområdet finns stora sammanhängande skogsområden, flera sjöar och ett småbrutet kulturlandskap. Terrängen är småkuperad med ett stort inslag av hållmarker på höjddpartierna och finkorniga jordarter i dalgångarna. Runt sjön Getaren finns gott om höjddpartier som erbjuder utblickar över området.

Kulturlandskap med aktivt jordbruk där landskapet hålls öppet finns framför allt vid Himmelsboda, Nolinge och delvis vid Rikstens Gård. Dessa områden är viktiga för landskapsbilden.

REKREATION OCH UPPLEVELSEVÄRDEN

Större delen av friluftsområdet Lida-Riksten utgör riksintresse för friluftslivet. Förutom sport- och friluftaktiviteter erbjuder den här delen av Hanvedenkilen upplevelsevärden som skogskänsla, trolska naturmiljöer, orördhet, tysta områden samt kulturhistoriska miljöer och ett aktivt jordbruk. De sociala upplevelsevärdena i den regionala grönsstrukturen har dokumenterats i en studie av Regionplane- och trafikkontoret. Flest samlade värden i området finns runt och söder om sjön Getaren. Men även norr om Getaren finns samlade värden, till exempel vid Stora Dammen och Himmelsboda.

Inom såväl det mer intensivt använda aktivitetsområdet norr om Getaren, som inom de mer vildmarkslika områdena söder om Getaren finns natur- och kulturobjekt av värde att besöka. Till exempel naturreservatet Pålalm med dödisgrop sydöst om Getaren, Hacksjön med orrspel, de trolska naturmiljöerna vid Stora och Lilla Dammen söder om Harbrostugan, kulturmiljöerna kring Rikstens gård, Grödingevallens bygdegård och Vårstavi samt det öppna odlingslandskapet runt Himmelsboda.

Nuvarande förhållanden

KULTURMILJÖVÄRDEN

Korsnäs-Nolinge-området är av riksintresse och utgör, enligt Botkyrkas Kulturmiljöinventering, återstoden av Stockholms läns största kända stenålderscentra och är en av de viktigaste stenåldersmiljöerna i länet. Här återfinns boplatser från hela stenåldern. Fynd av malstenar tyder på att området redan då nyttjades för odling och fornminnen visar på kontinuitet i bosättningen fram till våra dagar. En mindre utställning om stenåldersmiljön finns i Botkyrka golfklubbs lokaler. Vid Nolinge gård finns järnåldersgravfält samt en runsten. Det visar att även denna gård har minst 1000-åriga anor.

Ett annat område som är av riksintresse för kulturmiljön är odlingslandskapet vid Rosenhill. Av kommunalt övrigt intres-

se är odlingslandskapet vid Himmelsboda, Jakobsbergs torp, Lilla Dammen och bebyggelse vid före detta Tullinge flygfält.

Rikstens gård ligger centralt inom friluftsområdet och är av kulturhistoriskt värde. Ett gods av Rikstens storlek har erbjudit arbetstillfällen och bostäder för ett stort antal människor. Antalet tillhörande torp var som högst kring år 1900, då det fanns 25 stycken. Några av dessa torp finns fortfarande kvar och det finns lämningar av torpgrunder efter några och vegetation efter andra. Vid torpet Spåntorp inne på flygplatsområdet stod tidigare en runsten från vikingatiden. Den har ursprungligen varit rest utmed den forntida vägen mellan Riksten och Skyttbrink. Kring dagens Rikstens gård finns

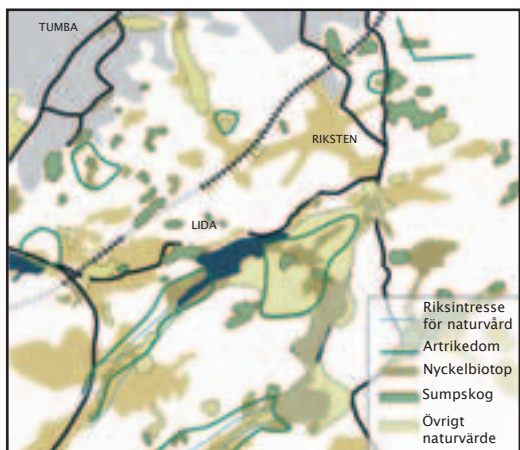
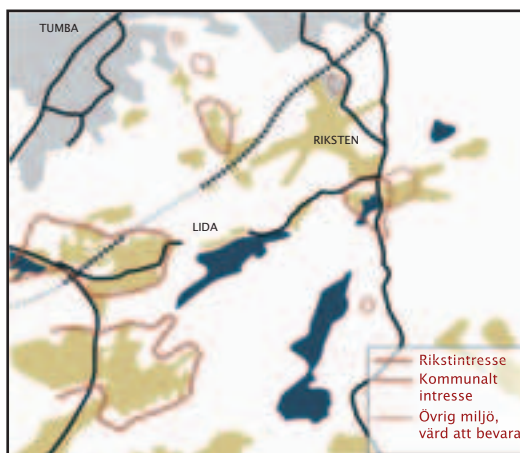
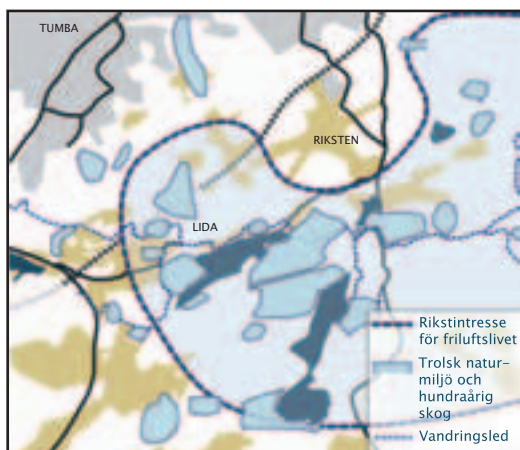


Rikstens Gård och Bysjön



Nuvarande förhållanden

12



flera gravfält där de första Rikstensbönderna ligger begravda. Särskilt viktig är hagmarken norr om Rikstens golfbana med gravfält och boplatser samt värdefull natur. Datering av dessa gravfält visar att Rikstens gård som boplatser troligen funnits i cirka 1500 år. Det finns också lämningar efter det skogsbruk som gården bedrev, som exempelvis kolbottnar. Sannolikt härrör dessa från behovet av kol till smedjorna som fanns på gården. Kvarnverksamhet har bedrivits sedan 1600-talet. Tegeltillverkning har förekommit och torv har brutits. Innan Tullinge flygflottilj tillkom, odlades marken i de öppna flacka dalbottenarna.

Inför planarbetet med Riksten har en arkeologisk utredning vid Tullinge flygfält gjorts. Utredningen resulterade i att 47 objekt utredningsgrävdes. De flesta av dessa objekt återfinns på nivåerna 45-65 m.ö.h. När havsytan stod på denna nivå för ca 8 000 år sedan var flygfältet en grund fjärd i en ytterskärgård. De många fornlämningarna är en påminnelse om att området varit mycket attraktivt som livsrum i stort sätt sedan den dag det steg ur havet.

Överst: Rekreation och upplevelsevärden

Mitten: Kulturmiljövärden

Nederst: Naturmiljövärden

NATURMILJÖVÄRDEN

Området norr om Getaren

Norr och väster om Lida breder vidsträckta och lättpromenerade skogsmarker ut sig. Omedelbart norr om Lida friluftsgård ligger Gruvberget med spår efter tidigare småskalig gruvverksamhet. Längre norrut, intill Grödingebanan och delvis inne på flygfältsområdet, ligger Hästhagsölen, ett medelrikkärr med vattenspegel och vegetation som påverkas av utströmmande kalkhaltigt vatten. Den ogödslade naturbetesmarken vid Himmelsboda har en rik hävdgynnad flora med hotade arter som kattfot och fältgentiana.

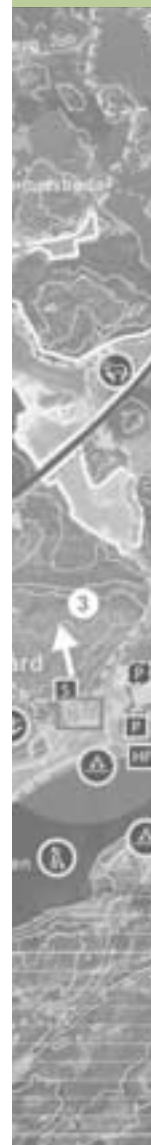
I en långsträckt dalgång inte långt från Storvreten ligger de två små sjöarna Stora och Lilla Dammen skapade genom två dämmen. Sjöarna och deras närmaste omgivning omfattas av ett naturvårdsavtal. De speciella hydrologiska förhållandena med rinnan-

de vatten och flera källor har gett förutsättningar för en ovanlig och rik mossflora. Från dämmet vid Lilla Dammen rinner vattnet ut i ett vattenfall som gör luften mättad på fuktighet. Efter fallet har vattnet på sin väg ner mot Tumbaån mejslat ut en meandrande bäckravin. Väster om Lilla Dammen finns beteshagar som betas av Hamra gårds kvigor. Här finns också betad skogsmark vilket idag är en mycket sällsynt naturtyp.

Vid torpet Björknäs, väster om Lida finns öppna marker med ängsflora. Strax intill bildar Getaren en vik med långgrunda stränder som översvämmas med vatten om våren. Här finns ett fågeltorn uppfört. Runt Noling i den sydvästra delen av området, öppnas landskapet upp av jordbruksmark med åkerholmar. Särskilt en av åkerholmarna visar spår av hävd i form av slättergynnade växtarter.



Kulturlandskapet vid Himmelsboda



Nuvarande förhållanden

14



Ovan: sprickdalslandskapet vid Getaren
Nedan: Jungfru Marie Nycklar



Väster om Noling, nära väg 225 ligger den lilla sjön Gölan. Från Gölan och norrut mot Malmbro gård sträcker sig en till vissa delar exploaterad isälvsavlagring med tillhörande ryggform. Den är bevuxen av en varierad skog med ett stort inslag av lövträd. I Gölan finns också spår av bäverns närvaro bland annat i form av en hydda.

I den nordvästra delen mot Finkmosseberget blir landskapet mer kuperat och rikare på naturvärden. Hällmarkstallskogen växlar med myrmarker och skogen är här till stora delar äldre än 130 år. Tillgången på död ved i dessa partier ger upphov till en intressant mossflora.

Området söder och öster om Getaren

Skogsmarkerna runt Bysjön och särskilt i Bockåns dalgång är varierande med stort inslag av bäckraviner och olika typer av våtmarker. Kryptogamfloran är mycket rik med en rad sällsynta och hotklassade arter. Detta område bör lämnas ostört och utan skogliga åtgärder. Kagghamraån är ett riksintresse för naturvården, med avseende på havsöring och geologiska formationer.

Väster om Stora och Lilla Skogssjön finns större sammanhängande barrskogsområden med stort inslag av lövträd. Den relativt långa skogliga kontinuiteten inom vissa delar av området har även här gett upphov till en mycket rik flora och fauna med en rad hotklassade arter. Skogens bevarandevärde är därför mycket stort.

Svartkällsskogen, söder om Lilla Skogssjön, består av sumpskog som är en av de finaste i kommunen som har rödlistade arter. Även ett flertal hotklassade fåglar häckar inom området. Skogsmarkerna mellan Getaren och Stora Skogssjön har fram till 1990-talet varit det enda stället i kommunen där tjäder regelbundet påträffats.

Hacksjön har tidigare varit en mycket fin fågelsjö. Sjön är dock störd av mänskliga aktiviteter från skjutbana, motorsportbana och radiostyrda båtar som ”trafikerar” sjön. Idag hyser sjön vanliga fågelarter. Vid Källtorp hävdas fortfarande en gammal fuktäng genom slätter. Områdets närhet till naturreservatet Flemingsbergsskogen i Huddinge ökar möjligheterna till återhämtning av dess naturvärden.

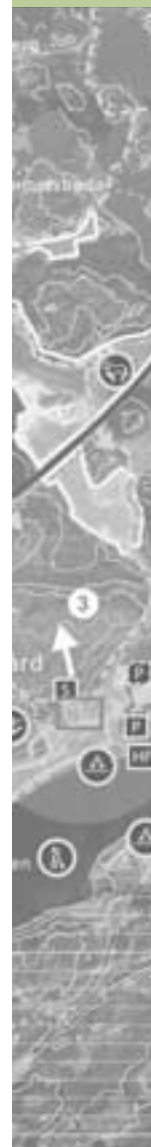


Lilla Dammens utlopp

AKTIVITETSANLÄGGNINGAR

Lida

Lida friluftsgård ligger vid sjön Getaren, centralt inom friluftsområdet. Lida har stor regional betydelse och är en av de mest välbesökta friluftsanläggningarna i stor-Stockholm. Friluftsgården startades i början 1940-talet av dåvarande Skid- och friluftsfrämjandet. Då uppfördes också friluftsgårdens byggnader. Husen ritades av den kända arkitekten Ralph Erskine. Detta blev starten för ett friluftsområde med skidbacke, och motionsspår som bland annat sammanbinder Lida med Brantbrink och Harbrostugan. Här skapade även Gösta Frohm på Friluftsfrämjandet ”Skogsmulle”, som fick sin bostad i skogen vid Lida. Sedan 1989 är Botkyrka kommun ägare till friluftsgården och den ingår idag i Upplev Bokyrka AB tillsammans med Hågelby och kulturhuset Rotemannen i Alby. Bolaget har i uppdrag att förvalta och utveckla de tre anläggningarna.



Nuvarande förhållanden

16

Harbrostugan

Harbrostugan är klubblokal för IFK Tumba och utnyttjas för deras orienterings- och skidverksamhet. Härifrån utgår upplysta löpar- och längdskidspår vilka också kan användas av allmänheten. Från Harbrostugan finns spår och leder som binder ihop Harbrostugan med Brantbrink och Lida. Vid klubblokalen finns även parkeringsmöjligheter.

Brantbrinks idrottsplats

Brantbrinks idrottsplats ligger söder om Tullinge. Här finns tennis- och ishockeyhallar, fotbolls- och bouldplaner samt klubbhus för Tullinge SK Orientering. Det finns också omklädningsrum och servicebyggnader. Härifrån utgår upplysta löpar- och längdskidspår. Idrottsplatsen har spår och leder som binder ihop Brantbrink med Harbrostugan och Lida.

FÖRENINGSVERSAMHET

Scoutverksamhet

Scoutverksamheten använder stora ytor inom friluftsområdet, och även på andra sidan kommungränsen mot Huddinge. Scouter behöver en oöm natur som tål visst slitage. De går långa sträckor, övernattar utomhus och gör upp öppen eld med mera. Fler scoutstugor finns i närområdet.

Orientering

Orientering är en stor sport med stort antal utövare i många åldrar inom området. I organiserad form bedrivs verksamhet genom IFK Tumba och Tullinge SK. Klubbhus finns i dag vid Brantbrink och Harbrostugan. Orienterarna rör sig över hela friluftsområdet. Sporten är beroende av stora ytor och en robust och slitstark natur. Verksamheten



Kagghamraån syväst om Getaren

kräver att det är lätt att ta sig ut i naturen och är därför beroende av att förbindelser under/över planerad förbifart Tullinge ordnas.

Golf

Möjligheter till golfspel finns i dag vid Rikstens golfklubb vid Rikstens gård och vid Botkyrka golfklubb nordost om Malmsjön. Båda golfbanorna är väl utbyggda och anses hålla hög standard. Från klubbarna har det signalerats att ytterligare efterfrågan på banor kan komma inom området.

Ridning

Ridning bedrivs i privat regi inom området. Enligt Botkyrka Ridsällskap vid stallet i Skrävsta finns det troligtvis underlag för utökad verksamhet inom området.

Det rörliga friluftslivet

Det rörliga friluftslivet organiseras främst av Friluftsförbundet. Deras verksamhet utgår från Lida friluftsgård. De bedriver verksamheter för långfärdsskridskor, skidåkning, vandring med mera.

Sport- och idrottsaktiviteter

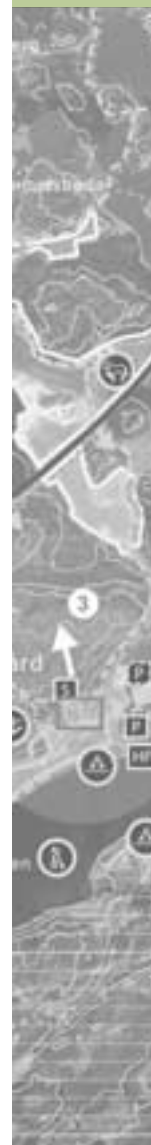
Sport och idrottsaktiviteter bedrivs bland annat av Tullinge Triangelpojkar Idrottsallians. Verksamheten är förlagd till Brantbrinks idrottsplats.

Övrigt

En brukshundsklubb ligger vid Vårsta. Skytte finns sydväst om Hacksjön. Motorsport bedrivs väster om Hacksjön, söder om Lilla Skogssjön samt i Huddinge kommun nära gränsen mot Botkyrka. Anläggningar för skytte finns sydväst om Hacksjön och i Huddinge kommun nära Botkyrka kommungräns. Modellflygning av olika typer finns vid fd F18.



Pulkaåkning vid Lida friluftsgård



ANALYS

Brister

Brister inom friluftsområdet är huvudsakligen av följande karaktär:

- Infrastrukturen inom och till området brister i kvalitet, lokalisering och kapacitet. Det gäller bland annat tillfartsvägar, skyltade entréer in till området, parkeringsmöjligheter, cykelstigar och ridstigar.

- Kommunal och mellankommunal samordning av grönsstrukturen brister. Det gäller till exempel planering av förbindelsestråk mellan grönområden, samordning av aktiviteter för rekreation samt anpassning vid exempelvis naturreservatsbildningar.

- Ridsport är en populär aktivitet i kommunen och efterfrågan förväntas öka. Det ställer krav på både ridanläggningar och ridspår.

- Golf är också en efterfrågad sport där det finns underlag till ny eller utökad verksamhet. Ur miljö- och tillgänglighetssynpunkt är detta dock inte önskvärt i någon större omfattning än idag.

- Slutligen finns i de östra och nordöstra delarna samt på Huddingesidan några aktiviteter så som motorcross och skytte, som är efterfrågade men upplevs som störande av närboende och av de som vistas i naturen.

Kärnområden

En sammanvägning har gjorts av de värden som har stor betydelse för rekreation. Stor vikt har lagts vid de sociala värden som är svåra att återskapa eller att kompensera. Till sådana värden hör tysta områden, trolska naturmiljöer och 100-årig skog med skogskänsla. Stor vikt har också områden där flera värden finns samlade, så som naturmiljö-, kulturmiljö- och landskapsbildsvärden eller där många olika sport- och friluftaktiviteter finns samlade. Här kallas dessa områden för ”kärnområden”.

Möjligheter att komma in i området har pekats ut och kallats för ”portar”. Dessa pekas också ut i analysen som särskilt viktiga att värna om.

Analysen ska ge underlag till beslut om vilken markanvändning olika områden passar till, samt vilken typ av skötsel som kommer att behövas för att upprätthålla värdena.

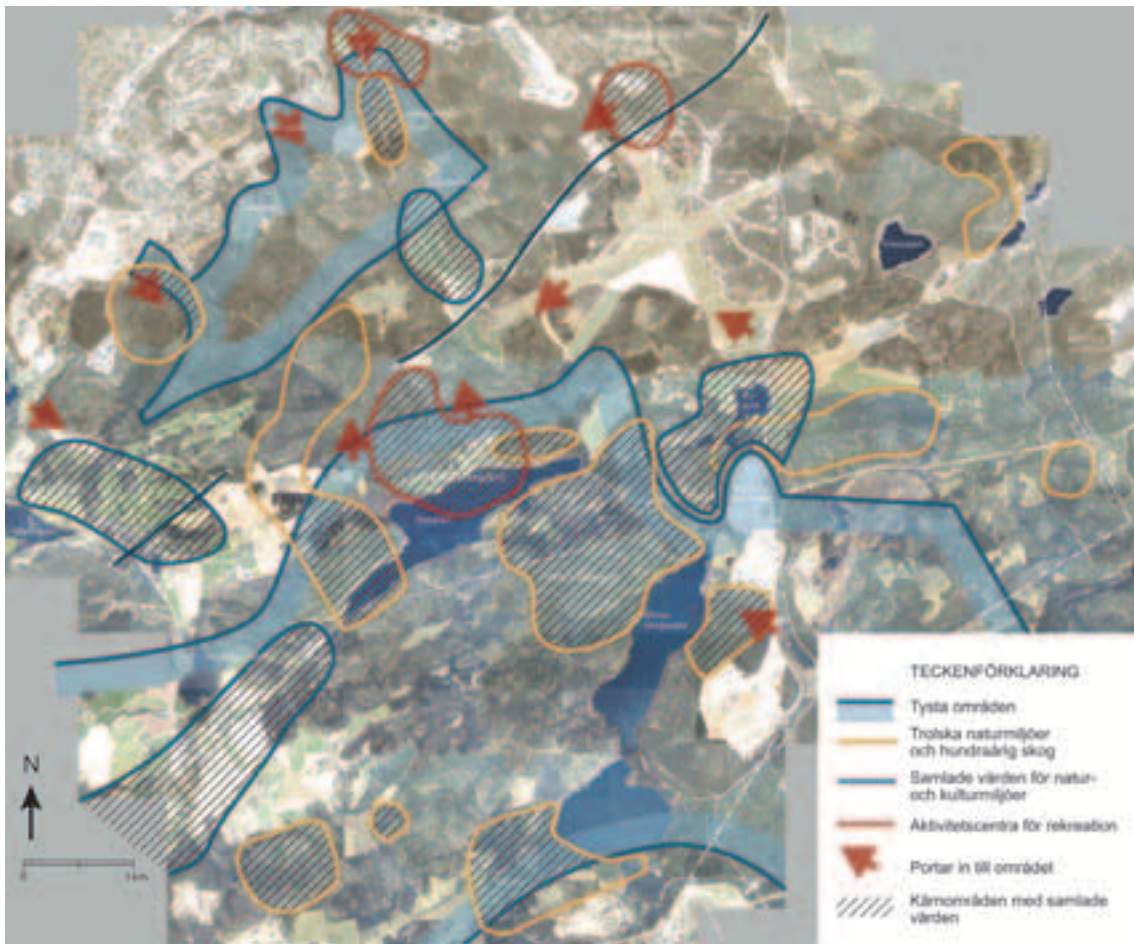
Tysta områden finns dels söder om Getaren som ett större sammanhängande område, dels i skogsområdet i nordvästra och centrala delen. Här sammanfaller även värden som trolska naturmiljöer och skogskänsla.

Samlade värden för naturmiljö-, kulturmiljö- och landskapsbildsvärden finns vid Himmelsboda, Rikstens gård, Noling samt Rosenhill.

Områden där många sport- och friluftaktiviteter finns samlade är Lida friluftsgård, Brantbrinks IP och Harbrostugan. Alla dessa områden har bedömts vara kärnområden för rekreation.

Sammantaget har området söder om Getaren bedömts som lämpat för rörligt friluftsliv med så få störningar som möjligt. Området norr om Getaren har bedömts som lämpligt för mer intensivt användande, där den centrala delen mellan Lida och Harbrostugan bör rymma de mest besöksintensiva aktiviteterna medan den västra och den östra delen av området bör ha mindre besöks-

intensiva aktiviteter. Lida, Brantbrink och Harbrostugan bedöms lämpliga att fortsätta utvecklas som samlingspunkter för sport- och friluftaktiviteter.



Kärnområden för rekreation



Bockån mellan Getaren och Bysjön

INRIKTNINGSPROGRAMMETS FÖRSLAG TILL FRAMTIDSBILD

INLEDNING

Förslag till framtidsbild för Lida-Rikstens friluftsområde ska ge en uppfattning av vilka kommunala och mellankommunala frågor som bör planeras in, dels hur friluftsområdet Lida-Riksten kan användas och utvecklas. Fokus läggs på den senare delen.

MELLANKOMMUNAL SAMVERKAN

Ett arbete pågår med att ta fram en markanvändningsplan över de delar av Hanvedenkilen där marken ägs av Stockholm stad. Arbetet görs tillsammans med berörda kommuner: Haninge, Huddinge, Botkyrka och Stockholm. Syftet är att ytterligare säkra och förstärka kilens kvaliteter. Boende i Huddinge kommun ska kunna röra sig ned mot Lida friluftsgård och boende på Botkyrkasidan ska få tillgång till områden i Huddinge med välutbyggda stigar, leder och motionsspår.

Öster ut mot Huddinge kommun är det viktigt att tillförsäkra sig om passager över och under planerad Förbifart Tullinge. Detaljstudier behöver göras så att eventuellt nya leder på Botkyrka kommuns sida ansluter till befintliga stigsystem på Huddingesidan.

I samband med bildandet av naturreservatet Flemingsbergsskogen, öster om Tullinge, har Huddinge kommun önskat att även angränsande mark på Botkyrka kommuns sida avsätts till reservat. Anledningen till detta är att ytterligare gynna de djur- och naturvärden som reservatet är tänkt att bevara och som är beroende av en tillräckligt stor yta.

Initiativ bör tas till mellankommunal samverkan för att hitta lämpliga områden dit aktiviteter som kan upplevas som störande kan samlokaliseras.

KOMMUNAL SAMVERKAN

Friluftsområdets tillgänglighet i norr behöver utvecklas så att passagen mot områdena runt Tullingesjön görs mer attraktiv och trafiksäker. Åtgärder norr om järnvägen och väg 226 behöver också göras för att skapa en lättframkomlig väg till Tumba. Denna länk är viktig att ta tillvara i samband med utredningarna kring Förbifart Tullinge.

Mot Trollsjön och Vinterskogen, väster ut i friluftsområdet, finns fler viktiga passager att värna om. Här utgör Sörmlandsleden en viktig kontaktlänk.

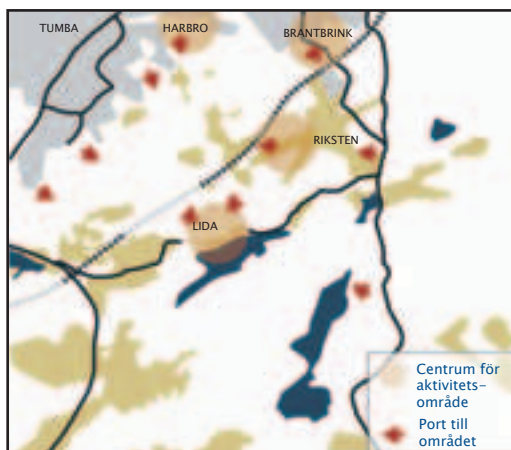
UTVECKLING AV FRILUFTSOMRÅDE LIDA-RIKSTEN

För att utveckla friluftsområdet Lida-Riksten föreslås att området delas in i tre delområden med olika inriktning. En aktiv del dit mer besöksintensiva aktiviteter lokaliseras samt en mer orörd del som främst används som strövområde. Ett förslag ges också till att pröva samlad lokalisering av aktiviteter som kan upplevas som störande. Exempel på sådan verksamhet är modellflyg.

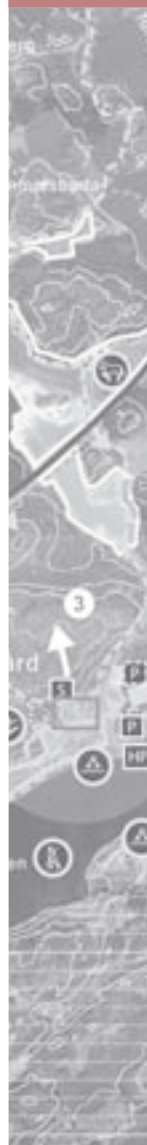
För att förstärka en positiv utveckling föreslås även portar eller entréer in till området att utvecklas samt att infrastrukturen byggs ut och förbättras så att området blir mer lätt-tillgängligt.



De tre delområdena



Aktivitetscentra och portar



TRE DELOMRÅDEN

Det aktiva friluftsområdet

Området norr om sjön Getaren föreslås att användas mer intensivt för sport- och friluftaktiviteter. Området ska innehålla anlagda stigar, cykelvägar, vandringsleder och skidspår samt stora aktivitetscentra. Inom det tidigare flottiljområdet kan det vara aktuellt att driva verksamhet av utbildningskaraktär som komplement till befintliga byggnader för utbildningsändamål.

De mer besöksintensiva centrala delarna av området har ett attraktivt småskaligt jordbrukslandskap. Här finns även Stora och Lilla Dammen som har värden som trolsk naturmiljö. Till de centrala delarna förläggs ett tätare nät av stigar och spår som gör området lättillgängligt. Här finns flera viktiga kopplingar mot södra Tumba.

I de västra delarna av området lokaliseras aktiviteter som kräver en oöm och robust natur. I de västra delarna finns vissa partier med värden som tysthet och trolska naturmiljöer som behöver skyddas. Detta område föreslås därför få mindre besöksintensiva aktiviteter. Det lämpar sig väl för bland annat ridstigar, scoutverksamhet och orientering. Viss annan verksamhet skulle också kunna tillåtas så som att göra upp öppen eld och att övernatta.

Den nordöstra delen av området är huvudsakligen ett skogsområde. Även detta område föreslås få mindre besöksintensiva aktiviteter. Närheten till Brantbrink, Harbro och Rikstens aktivitetscentra gör troligen att det trots allt blir mer intensivt besökt än det västra området. Närheten till järnväg och planerad Förbifart Tullinge innebär att det är mindre känsligt om det på sikt blir fler besökare här.



Naturskola

Strövområde med vildmark

Området söder om sjön Getaren föreslås användas för rörligt friluftsliv med så få störningar som möjligt. Här är det vildmarks-karakteren, det tysta, trolska och orörda samt de höga naturvärdena som är viktigast att värna om. Inom området bör endast ett fåtal anlagda leder och spår finnas.

Perifert område för störande aktiviteter

För att värna om de tysta områden som finns samt för att minska störningar för tätbebyggda områden föreslås ett nytt område för aktiviteter som kan uppfattas som störande. Lokaliseringen föreslås prövas i östra delen av området mot Huddinge kommungräns. Lokaliseringen är lämplig dels för att området är lättillgängligt med bil, dels för att verksamheterna inte ska störa vare sig närliggande bebyggelse eller tysta delar av friluftsom-

rådet. Eventuellt kan samordning göras med flera av Huddinges störande aktiviteter.

Enligt Program för Riksten förutsätts befintliga bullerkällor i närområdet till friluftstaden, en skjutbana och motorbana, åtgärdas eller avvecklas. En utredning genomförs som belyser möjliga bullerdämpande åtgärder, vad gäller skytte. Detta görs i samverkan med Stockholms stad som är delfinansiär av banans drift. För skyttebanan erfordras i stora delar inbyggd verksamhet. För motorbanan är det inte tekniskt möjligt att åstadkomma effektiv bullerdämpning.



Lida friluftsgård



PORTAR

Ett antal tydliga och lättåtkomliga portar eller entréer in i friluftsområdet bör finnas. Vid dessa portar ska det finnas en informationstavla och parkeringsmöjligheter. Portar föreslås vid Lida friluftsgård, Brantbrink, Harbrostugan, Kassmyra, Storvreten, Vårsta, norr om Rikstens gård samt vid Riksten.

AKTIVITETSCENTRA

Lida-Brantbrink-Harbrostugan-Riksten utvecklas till fyra aktivitetscentra med olika huvudinriktningar. De ska fungera som centra för flera aktiviteter samt som mötesplatser för både föreningsliv och allmänhet. Här ska det finnas information om vilka verksamheter och funktioner som erbjuds. Det är viktigt att dessa centra är lätta att nå med bil, cy-

kel eller till fots. Dessa fyra centra ska samordnas och lyftas i innehåll, skötsel och tillgänglighet.

Lida Friluftsgård– friluftsliv och rekreation

Lida friluftsgård fortsätter att vara det naturliga navet och utgångspunkten för friluftslivet i området. Sannolikt kommer besöksantalet att öka i takt med att Riksten byggs ut. Särskilt vintertid är friluftsgården välbesökt, mycket på grund av den fina skidterrängen och möjligheten till långfärdsskridskoåkning på Getaren. I dag finns verksamheter så som längdskidspår, löparspår, promenadstigar, vandringsleder, badplats, vattenskidor, skridskoåkning, utförsåkning och pulkabackar. Det finns även omklädningsrum, restaurang, caféverksamhet, övernattningsmöjligheter och lokaler för konferenser/kurser

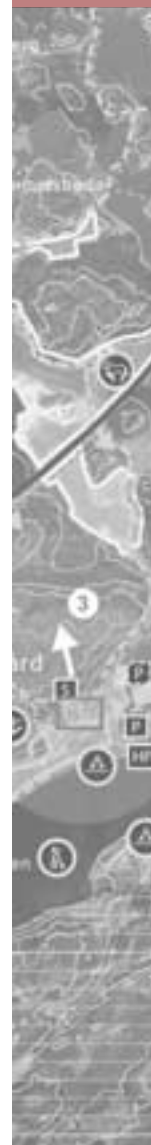


samt en kyrka. Det är spår- och vandringslederna som i dag drar flest människor och det finns fler olika spår med varierande längder från 2,5 km till 17,9 km.

Förutom nuvarande inriktning mot spår och vandringsleder finns här även Skogsmulle och hans vänner, äventyrsstig, sinnenas stig, övernattningslogi, värdshus med servering, enklare försäljning och uthyrning av friluftsutrustning. Inom ramen för Upplev Botkyrka AB vill Lida satsa ytterligare på att utveckla verksamheten. Bland annat kommer en utvecklingsplan att tas fram.

Harbrostugan – orientering och skidåkning/löpning

Harbrostugan fortsätter att vara en utgångspunkt för orientering samt skid- och motionslöpning. Harbrostugan och dess omgivning fungerar också som en av de större portarna in i området från Tumbasidan. Det är viktigt att se till att goda gång- och cykelförbindelser mellan Harbrostugan och Tumbasidan tillgodoses. Här utgör järnvägen och planerad förbifart barriärer. Harbrostugan kommer att växa i betydelse allt eftersom Tumba växer. Länken förbinder också grönområdet vid Tullingsjön med Lida-Rikstens friluftsområde.



Brantbrinks idrottsplats - utvecklas

Brantbrinks idrottsplats byggs successivt ut mot bakgrund av befolkningsökningen i Tullinge och utbyggnaden av Riksten. Placeringen mellan Riksten och Tullinge med en eventuell koppling till planerad förbifart Tullinge innebär en fördel. I dag finns bland annat tennishall, ishall och fotbollsplaner samt elljusspår. Ett särskilt utvecklingsprogram för Brantbrinks IP har utarbetats. I förslaget till program finns tillbyggnad av service delen med bland annat omklädningsrum och cafeteria samt ombyggnad av gräsplan. I ett längre perspektiv innehåller programmet ytterligare ytor för fotboll, tennis och friidrott samt utökat parkeringsutrymme.

Rikstens programområde – ridning och multisport

Vid Riksten föreslås ett nytt aktivitetscentra med inriktning mot ridsport. Ett sådant centra kan även utvecklas ytterligare genom caféverksamhet, smådjursutställningar med mera. En 4H-gård kan vara en förebild för en önskad utveckling. Närheten till Lida är en fördel för ett eventuellt samarbete.

Det ska även finnas ytor som erbjuder plats för andra aktiviteter så som kolonilotter. I de mer perifera öppna ytorna mot väster föreslås bete eller ängsmark för hö till hästfoder. Eventuellt kan avtal slutas med lantbrukare på platsen för fårbeta på vissa ytor. Det kan även finnas intressenter för att sköta området för framställning av hästfoder. Om stallet anläggs kan vissa mindre ytor användas som beteshagar.

I anslutning till Rikstens kommande bebyggelse ska verksamheterna vara mer ungdomsinriktad och erbjuda aktiviteter som inte nödvändigtvis är organiserad i traditionell



meningen. Ytorna ska skötas på så sätt att de kan användas som ett flexibelt lek- och sportfält. Exempel på aktiviteter kan vara bollspel, brännboll, cricket och pic-nic. Vissa delar ska även kunna användas för exempelvis skolidrotten.

Den asfalterade landningsbanan behålls i mindre delar över den öppna ytan fram till brynet. Ytorna kan användas till idrotts- och kulturarrangemang. Den kan även rymma besöksparkering samt fungera som angöringsgata. En del av ytan kan avsättas för inlines samt skateboard. Inom området kan även finnas mindre byggnad för omklädning och information. Ytorna är dock inte tänkta att dimensioneras för större tävlingar eller turneringar där det krävs stora parkeringsutrymmen.

I den södra delen, mot Rikstens Gård kan en drivingrange för golf anläggas. Här bör även klubbhus kunna rymmas. Närheten till Rikstens golfklubb borde vara bra för samordning.



AKTIVITETER FÖR LEK, MOTION OCH SPORT

Bollplaner

Bollplaner för organiserad verksamhet finns vid Brantbrinks IP och Storvreten. Därutöver föreslås ytorna vid Riksten kunna användas för spontanfotboll. Gräsytor föreslås vid planerad skola och utmed bebyggelsen ned mot Rikstens Gård. Grusplaner föreslås på gamla landningsbanan.

Bad

Utomhusbadplats finns vid Lida i sjön Getaren. Inomhusbad finns vid Storvreten.

Odlingslotter

Odlingsmöjligheter föreslås i mindre skala vid Riksten, uppdelade på flera delområden. Odlingslotterna är främst tänkta att serva de boende i Riksten och bör inte byggas med stugor. Odlingslotterna ska vara lättillgängliga med bil och cykel. Stor vikt ska läggas på

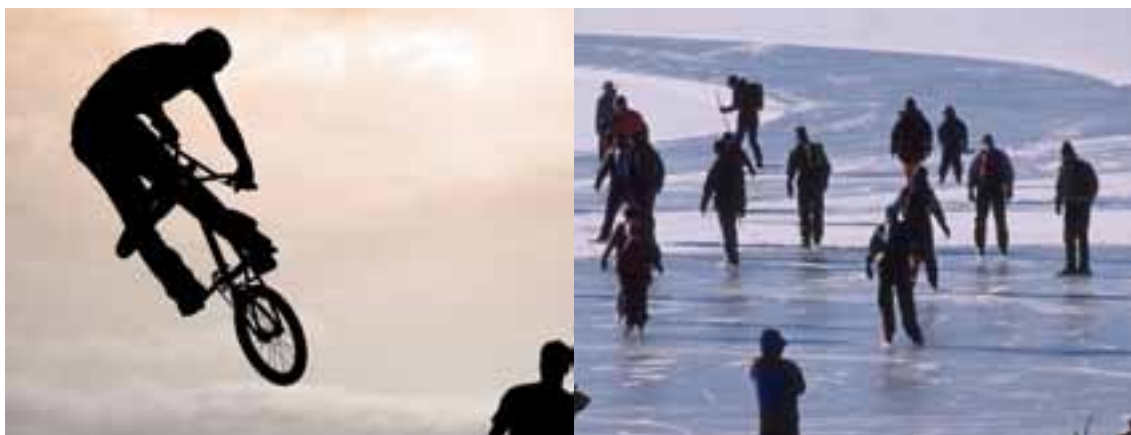
exakt placering och enhetlighet samt på utformning av gemensamma anläggningar, för att erhålla en estetiskt tilltalande vy. Skulle större efterfrågan på lotter uppstå finns anslutande markområden att tillgå.

Ridverksamhet

Ett stall finns vid Hasselbacken, arrenderat av Rikstens gård. Vidare finns ett större stall vid Lövholmen och vid Noling. Därutöver hålls ett mindre antal hästar vid Hästhagen. Nytt stall med möjlighet att rida föreslås som huvudinriktning vid aktivitetscentra vid Riksten. Ridstigar föreslås i de mindre intensivt använda områdena i östra respektive västra delen av det aktiva friluftsområdet, men undviks i den centrala delen.

Golf

Inom Rikstens programområde bedöms den öppna ytan nära Rikstens golfklubb vara lämpligt för en drivingrange.



Långfärdsskridskor

Vintertid plogas en bana upp för långfärdsskridskor på sjön Getaren vid Lidas friluftsgård.

Längdskidåkning

Preparerade spår utgår från Lida, Harbrostuga och Brantbrink.

Utförsåkning

Möjligheter till utförsåkning finns vid Lida.

Elljusspår

Elljusspår finns vid Lida, Harbrostugan och Brantbrink.

Vattenskidåkning

På sjön Getaren finns möjligheter att åka vattenskidor.

BMX

En BMX-bana föreslås öster om Riksten, där motorcrossbanan idag finns.

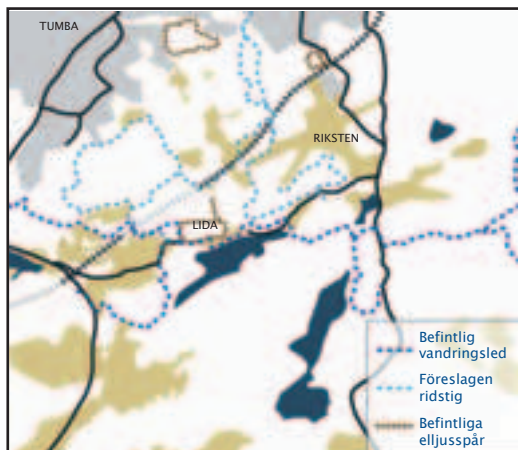
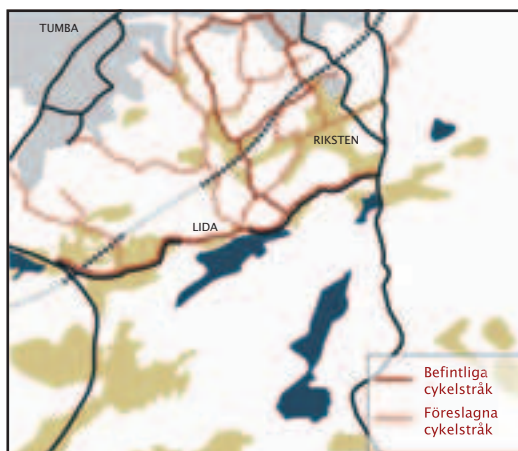
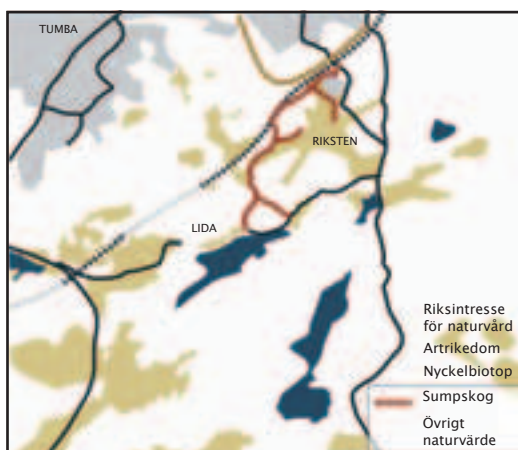
Inlines och skateboard

Delar av gamla landningsbanan vid Riksten föreslås sparas och utnyttjas för till exempel inlines eller skateboard.

Fiske

Fiske är tillåtet med sportfiskekort i sjön Getarens norra del och södra delen av Malmsjön vid Vårsta.





FRILUFTSLIVETS INFRASTRUKTUR

Biltrafik till Lida

Kapacitetstaket för vägen fram till Lida och för parkeringen nås på helgerna under vackra vinterdagar. Möjligheterna till större evenemang omöjliggörs dels på grund av begränsat parkeringsutrymme, dels av att vägen har en standard som försvårar en god kollektivtrafikförsörjning. För att kunna utveckla Lida behöver både parkeringen förbättras och vägen åtgärdas.

I inriktningsprogrammet föreslås bättre parkeringsutrymme vid Lida. En möjlighet till förbättringar är att utnyttja den befintliga parkeringsytan på ett mer rationellt sätt och att en rundkörningsmöjlighet skapas för att minska trafikbelastningen. För detta behövs detaljstudier. Ytterligare en möjlighet är att utnyttja Lida Gärde, ett gärde öster om huvudbyggnaden som ägs av Rikstens gård.

I inriktningsprogrammet skisseras även på en ny väg från norra delen av Riksten. Denna utgår från en utbyggd Förbifart Tullinge. Det är då naturligt att leda trafiken från förbifarten ner mot Lida. Denna väg kan även vara värdefull för att nå aktivitetscentrat vid Riksten. Till stor del kan befintlig vägsträckning följas. Vägen måste då byggas om och anpassas till en standard som klarar de krav som ställs för personbils- och busstrafik.

Karta bilvägar

Karta cykelvägar

Karta gångvägar, stigar, ridstigar och elljusspår.

Den har idag låg standard och är inte öppen för allmän trafik.

Buller från tillkommande trafik sammanfaller till stor del med buller från tågtrafiken. Störst intrång/barriär utgör den nya vägsträckningen mellan Hästhagen och Lida. Vägen avlastar genomfartstrafiken till verksamheterna i Rikstens nya aktivitetscentra samt trafiken förbi Rikstens gård och strövområdet söder om Getaren. I och med att trafiken förbi Rikstens gård minskar, underlättar det för de som går och cyklar längs nuvarande Lidainfart. Om detta kan ersätta nuvarande tillfart till Lida är i hög grad beroende av hur och när aktivitetscentrat vid Riksten genomförs.

Cykelstråk till och inom området

Viktiga stråk föreslås tillåtas och iordningställas för cykling. Där stigar eller spår sammanfaller med cykelstråk, separeras dessa för att undvika konflikt. Stråken ska sammanbinda aktivitetscentra och utgå från portarna in till området. Cykelstråken ska även sammanbinda Tullinge och Tumba i öst/västlig riktning. Standarden anpassas efter platsens behov.

Ridstigar och gångstigar

Ett väl avvägt stigsystem för gående byggs ut som är lättorienterat och skyltat. Stigarna ska sammanbinda aktivitetscentra och utgå från portarna in till området.

Ridstigar föreslås i de minst frekventerade östra och västra områdena samt i anslutning till ridverksamhet. De läggs separat från andra stigar och intensivare använda områden.

Vandringsleder och naturupplevelser

Sörmlandsleden och Grödingeleden erbjuder längre vandring genom natur- och kulturområden och passerar genom flera kommuner.

För det mer extensiva friluftslivet som ska erbjuda upplevelser av orörd natur avsätts området söder om sjön Getaren. Denna del erbjuder stora sammanhängande, tysta områden samt upplevelsevärden som mystik, variationsrikedom och naturpedagogik.

KONFLIKTRISKER

Vandringsleder och stigar som ligger lite mer perifert i förhållande till Lida används ofta även för ridning. Ridning innebär stort markslitage. Eftersom hästsporten är stor inom området och troligtvis ökande behövs speciella ridspår för att minska konfliktriskerna. Ridning och cykling är idag förbjudet på motionsspår samt på Sörmlandsleden.

Cykling upplevs ibland som störande av vandrare. Samtidigt finns ett behov av att kunna ta sig genom området med cykel. Bättre förutsättningar med separata, tydligt avgränsade cykelstigar behövs.

Buller sprids över relativt långa avstånd och påverkar ofta naturupplevelser negativt. Tysta områden börjar bli en brist i stor-Stockholmsområdet och det är av stort värde att försöka bevara och skydda de tysta områden som ännu finns kvar. Förbifart Tullinge kommer till viss del att öka trafikbullret i den norra, mer intensivt använda delen av friluftsområdet. En bullrande och naturförstörande verksamhet i området är olovlig kör-



ning i terrängen. Motorcrossförarna rör sig över stora områden och över kommungränserna.

Mellan orientering och jakt finns motstående intressen främst under älgjakten. Orienterarna rör sig fritt i terrängen och kan skrämja och oroa viltet. Svenska Orienteringsförbundet har under senare år lagt mycket energi på att informera sina medlemmar om hur hänsyn ska tas till vilt vid orienteringstävlingar. Inom friluftsområdet har orienteringsklubbarna och de markägare som bedriver jakt hittat samarbetsformer i denna fråga. Jakt upplevs som oroande och störande för det icke organiserade friluftslivet.

Inom friluftsområdet bedrivs även produktionsskogsbruk. Detta kan komma i konflikt med naturupplevelser och med naturvärden. Kommunen har i dag ett naturvårdsavtal med De Laval för området runt Lilla och Stora Dammen för att skydda de höga naturvärden som finns här. Samordning av de stora markägarnas skogsåtgärder är värdefullt.

FÖRKLARING TILL UTVIKSKARTA

1 Strövområde söder om sjön Getaren föreslås används för rörligt friluftsliv och så få störningar som möjligt. Här är det vildmarkskaraktären, det tysta och orörda samt de höga naturvärdena som är viktigast att värna om.

2 Nordvästra delen av det aktiva friluftsområdet. Här finns värden som tysthet och trolska naturmiljöer. Området föreslås därför få mindre besöksintensiva aktiviteter. Till dessa delar kan aktiviteter lokaliseras som kräver en oöm och robust natur. Även ridstigar kan lokaliseras hit.

3 Ett attraktivt småskaligt jordbrukslandskap som utgör en del av den mer besöksstäta, centrala delen av friluftsområdet.

4 Stora och Lilla Dammen, ett attraktivt område med värden som trolsk naturmiljö.

5 Robust verksamhet som BMX-bana där det idag finns motorcross.

6 Föreslaget centra för aktiviteter som kan upplevas som störande. Här kan verksamhet som exempelvis modellflyg förläggas.

7 Nordöstra delen av friluftsområdet med sport- och friluftaktiviteter. Huvudsakligen är det ett skogsområde. Området föreslås få mindre besöksintensiva aktiviteter och ridstigar. Till dessa delar kan aktiviteter lokaliseras som kräver en oöm och robust natur. Närheten till Brantbrink, Harbro och Rikstens aktivitetscentra gör att det trots allt blir mer intensivt besökt än det nordvästliga området. Närheten till järnväg och planerad Förbifart Tullinge innebär att det är mindre känsligt att på sikt få fler besökare här, däremot vore det önskvärt för ridsporten att slippa komma i konflikt med andra intressen.

PLANLÄGGNING OCH GENOMFÖRANDE

PLANLÄGGNING ENLIGT PLAN- OCH BYGGLAGEN

Förändringar av befintlig detaljplan för Brantbrinks idrottsplats och upprättande av ny detaljplan för stallverksamhet vid Riksten behövs. Även Rikstens närområde kan behöva detaljplan. Om alternativ med ny vägdragning blir aktuell kommer ny detaljplan att krävas.

SKÖTSEL FÖR ATT UPPRÄTTHÅLLA REKREATIONSVÄRDEN

Vård av det öppna natur- och kulturlandskapet

De områden som idag sköts som aktiva jordbruk eller som arrenderas ut till beteshagar eller vallodling fyller en mycket viktig funktion för områdets karaktär och som bärare av kulturmiljövärden. Även programmet för Riksten bygger på att landskapet runt den nya stadsdelen hålls öppet. Samtliga ytor som hålls öppna i dag förutsätts hållas öppna även i framtiden, företrädesvis som åker-, betes- eller ängsmark. Det är därför viktigt med ett nära samarbete med aktiva jordbrukare i området. Samtidigt som landskapet hålls öppet är det viktigt att tillgängligheten till vissa centrala stråk som leder mellan de olika aktivitetscentra tillförsäkras allmänheten. Instängslade hagar kan i vissa fall utgöra hinder för friluftslivet.

Kulturminnesvård

Vid Rikstens gård är det för kulturminnesvården viktigt att gårdsmiljön runt Bysjön med säteribyggnader, ekonomibygnader, kvarnanläggningar, alléer med mera bevaras. En skötselplan för hagmarken norr om Rikstens golfbana bör upprättas. Här finns det gravfält och boplatzlämningar samt värdefull natur. Området är lämpligt för betesdjur.

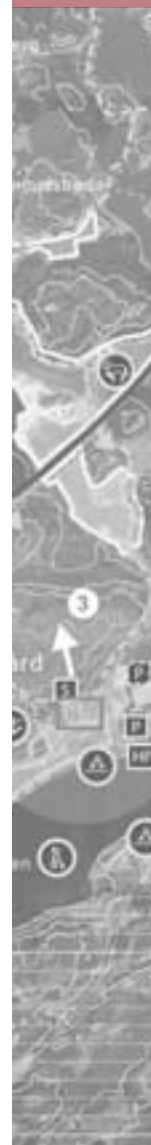
Miljön kring Noling grindstuga är speciellt värdefull. En skötselplan bör upprättas för gravfältet. Området kring Botkyrka golfbana är en av länets viktigaste stenåldersmiljöer. Här bör man i samarbete med golfklubben informera om områdets lämningar.

TÄNKBARA FRAMTIDA HUVUDMÄN

Det finns goda möjligheter för privata aktörer och föreningsliv att i olika former driva verksamheter, exempelvis ridanläggningar och golfverksamhet i mindre skala.

Botkyrka kommun bör vara huvudman för Brantbrinks idrottsplats och för Rikstens närområde. Cykelstigar anläggs och förvaltas av kommunen. Elljusspår, parkeringsplatser och informationsskyltar vid de anlagda portarna likaså.

Vid Harbrostugan fortsätter IFK Tumba att arrendera klubbhuset av kommunen. Landskapsvårdande skötsel genom bete eller odling bör skötas av privat aktör. Upplev Botkyrka AB fortsätter vara huvudman för



Lida och förvaltar eljusspår och motionsspår på annan mark än kommunens och i samma omfattning som i dag.

AMBITIONER FÖR GENOMFÖRANDE

För genomförande har Botkyrka kommun följande ambitioner:

På kort sikt

Tydliga portar in till området, förbättrade cykelmöjligheter till Lida, naturreservatsbildning, naturvårdande skötsel för ett öppet landskap, förbättrade parkeringsmöjligheter vid Lida, utökning av Brantbrinks idrottsplats samt nya odlingslotter vid Riksten.

På längre sikt

Parallellt med utbyggnaden av Riksten kan Brantbrink, Lida och Rikstens aktivitetscentra kompletteras och byggas ut.

DIALOG MED HUVUDMÄN

Dialog har förts med nedanstående huvudmän vilkas åsikter och behov har inarbetats i inriktningsprogrammet.

Föreningar:

- Botkyrka Brukshundsklubb
- Botkyrka Ridsällskap
- Botkyrka-Salem Naturskyddsförening
- Friluftsförbundet
- IFK Tumba Skidklubb/IFK Tumba Orienteringsklubb
- Sankt Botvids Scoutkår
- Tullinge Triangelpojkar Idrottsallians

Privata markägare:

- DeLaval Hamra Gård AB
- Rikstens Gård
- Riksten Friluftsstad AB

Kontakter inom kommunen:

- Botkyrka kommuns jaktlag
- Kultur och Fritidsförvaltningen
- Lida Friluftsgård, Upplev Botkyrka AB
- Miljöförvaltningen

Andra kommuner:

- Stockholms stad, Egendomsbyrån
- Huddinge kommun, Miljö- och samhällsbyggnadsförvaltningen

Övriga intressenter:

- Botkyrka Golfklubb
- Golf Drivingrange



KÄLLOR

SKRIFTLIGA REFERENSER

Aldrig långt till naturen – skydd av tätortsnära natur i Stockholmsregionen. 2003. Länsstyrelsen i Stockholm län

Bevarande och levandegörande av kulturhistorisk värdefulla vägmiljöer. 1998. Vägverket

Bornsjökilén – Upplevelsevärden i Stockholmsregionens gröna kilar. 2004. Regionsplane- och trafikkontoret

Botkyrkakartan 2002. 2002. Botkyrka kommun

Det rörliga friluftslivet i Riksten och omgivningarna. 2002. Landskapslaget

Fin –88 – Fritid i natur. 1989. Botkyrka kommun

Flemmingsbergsskogen – Stadnära storskog med höga naturvärden. 2002. Huddinge kommun

Friluftsstaden Riksten – Botkyrkas nya stadsdel med naturen i centrum. 2003. Botkyrka kommun

Hanvedenkilen – Upplevelsevärden i Stockholmsregionens gröna kilar. 2004. Regionsplane- och trafikkontoret

Informationssystem – för region och grönområden. 2001. Regionplane- och trafikkontoret

Gestaltningssystem för Riksten. 2003. Botkyrka kommun

Grönstrukturen i Stockholmsregionen. 1996. Regionplane- och trafikkontoret

Landskapsanalys Tullinge flygplats – Riksten. 2001. Botkyrka kommun, Landskapslaget

Miljökonsekvensbeskrivning – Program för Riksten. 2003. Botkyrka kommun

Nya cykeltidningen. Nummer 4 november 2003. Svenska cykelsällskapet

Program för Riksten. 2003. Botkyrka kommun

Sociala värden i Botkyrkas tätortsnära grönområden. 2002. Regionplane- och trafikkontoret, Botkyrka kommun

Riksten - 8000 års historia från stenåldern till idag. F18 Vasallen. 2003.

Vägutredning väg 226 Vårsta – Flemmingsberg. 2004. Vägverket

Vägars kulturvärden. 1997. Andersson, Mia.

Riksantikvarieämbetet

Upplevelsevärden – Sociala kvaliteter i den regionala grönsstrukturen. 2001. Regionplane- och trafikkontoret.

Översiktsplan 2002. 2002. Botkyrka kommun

BILDREGISTER

Framsida: Sten Modén

Sid 3:Karta utredningsområdet: Botkyrkakartan 2002

Karta region: Stockholmsregionen, Region- och trafikplane- och trafikkontoret, Länsstyrelsen i Stockholms län, 2000

Sid 5: Snedbild: Botkyrka tekniska förvaltningen, 2004

Sid 7: Båda kartorna ur Hanvedenkilen, Upplevelsevärden i Stockholms gröna kilar7:2004

Sid 9-10: Dödisgröp, Gruvberget: Sten Modén

Sid 10: Granskog söder Lida: Sten Modén

Sid 11: Riksten gård: Sten Modén

Sid 13: Himmelsboda: Sten Modén

Sid 14-15: Getaren, orkidé, Lilla dammen: Sten Modén

Sid 16-17: kagghamraån, Lida: Sten Modén

Sid 18: Harbrostugan: Håkan Allinger

Sid 20: Bockån: Sten Modén

Sid 22-23: Naturskola, Lida: Sten Modén

Sid 24: orientering: Från: www.mattila.se

fotboll: Linnea Eriksson

Sid 25: Hästhage: Tom Po (Cykling): Patrick Nijhuis

Sid 26: Bad: Stephanie Summerfield

plantering: Dieter Joel Jagnow

Sid 27: Golf, kneeboard: John Dunér

Sid 27: BMX: Thomas Devard

Långfärd: Sten Modén

Sid 29: Fiske: Sten Modén. Hund: Carlos Paes



