

Föreskrifter för Segersjö vattenskyddsområde



BOTKYRKA
KOMMUN



LÄNSSTYRELSEN
I STOCKHOLMS LÄN

INNEHÅLL

1.	BRUNNSOMRÅDE	4
2.	INRE SKYDDSZON	4
2.1	Hantering av petroleumprodukter, kemikalier m.m.	4
2.2	Täktverksamhet och andra schaktningsarbeten	4
2.3	Industriell verksamhet	4
2.4	Avfallshantering	4
2.5	Avlopp	4
2.6	Dagvatten.....	4
2.7	Jordbruksanläggningar, gödsling	5
2.8	Väghållning	5
2.9	Markvärme	5
2.10	Fjärrvärme.....	5
3.	YTTRE SKYDDSZON	5
3.1	Hantering av petroleumprodukter, kemikalier m.m.	5
3.2	Täktverksamhet och andra schaktningsarbeten	5
3.3	Industriell verksamhet	5
3.4	Avfallshantering	6
3.5	Avlopp	6
3.6	Dagvatten.....	6
3.7	Jordbruksanläggningar, gödsling m.m.	6
3.8	Väghållning	6
3.9	Markvärme	6
3.10	Fjärrvärme.....	6
4.	ALLMÄNNA BESTÄMMELSER	6
4.1	Ändring/utökning	6
4.2	Undantag	7
4.3	Tillstånd.....	7
4.4	Skyltning	7
	Bilaga 1: Karta över Segersjö vattenskyddsområde	8



LÄNSSTYRELSEN I STOCKHOLMS LÄN

Länsstyrelsens beslut om upphävande samt fastställelse av vattenskyddsområde med skyddsföreskrifter för grundvattentillgångarna på Tumba 8:13, Botkyrka kommun;

BESLUT DEN 10 NOVEMBER 1997

(DNR 2470-1995-17413).

Länsstyrelsen beslutar att upphäva skyddsområdet för grundvattentäkt inom Tumba-Uttran-Vårsta i Botkyrka kommun med därtill hörande föreskrifter (01FS 1980:106). Beslut om upphävande skall träda i kraft den 12 december 1997.

Länsstyrelsen fastställer med stöd av 19 kap. 2 § vattenlagen (1983:291) ett skyddsområde för grundvattentäkt inom Tumba-Uttran-Vårsta i Botkyrka kommun. Vattenskyddsområdet omfattar 2 brunnsområden inom fastigheten Tumba 8:13 och en inre resp. en yttre skyddszon. Beslut om skyddsområde skall träda i kraft den 12 december 1997.

Länsstyrelsen föreskriver med stöd av 19 kap. 2 och 3 §§ vattenlagen (1983:291) följande:

De nedan angivna föreskrifterna skall gälla inom det skyddsområde som utmärkts på till beslutet hörande karta. Skyddsområdets yttre gräns markerar och innesluter vattentäktens grundvattenbildningsområde. Skyddsområdet är indelat i ett brunnsområde samt en inre och en yttre skyddszon.

Med hantering menas i dessa föreskrifter tillverkning, bearbetning, användning, behandling, förpackning, förvaring, lagring, omhändertagande, transport, destruktion, konvertering, saluförande, överlåtelse och därmed jämförliga förfaranden.

Med kommunen avses i föreskrifterna kommunfullmäktige eller den nämnd eller styrelse, som fått delegation att besluta i fullmäktiges ställe.

1. BRUNNSOMRÅDE

Inom brunnsområde får endast vattentäktsverksamhet bedrivas. Området skall vara inhägnat.

2. INRE SKYDDSZON

2.1 Hantering av petroleumprodukter, kemikalier m.m.

Hantering av för grundvattnet giftiga eller skadliga ämnen till exempel petroleumprodukter, fenolhaltiga preparat, tjärprodukter, kemiska bekämpningsmedel, växtnäringssämnen får inte förekomma.

Hantering av petroleumprodukter får dock förekomma för byggnaders befintliga oljeförsörjning och för vad som erfordras för drift av verksamhet som är tillåten enligt dessa föreskrifter.

Befintliga tankar med eldningsolja och drivmedel bör dock förvaras ovan mark, vilket skall regleras i samband med den nya prövning som skall ske när nu gällande tillstånd gått ut. Mindre undantag medges enligt punkterna 2.7, 2.8 och 2.9.

2.2 Taktverksamhet och andra schaktningsarbeten

Uttag av grus och sand eller annat material får inte ske. Schaktnings och fyllningsarbeten till exempel i samband med vägbyggen får inte ske utan tillstånd av kommunen. Mindre grävningsarbeten inom tomter och dylikt ner till en meters djup får dock utföras.

2.3 Industriell verksamhet

Industriell verksamhet får inte etableras. Befintlig industriell verksamhet får bedrivas i den omfattning och med den utrustning den har då dessa föreskrifter träder i kraft under förutsättning att verksamheten är tillåten enligt annan tillämplig lagstiftning.

2.4 Avfallshantering

Inom området får inte tippas eller utläggas avfall eller snö från trafikerade ytor, inte heller andra massor som kan påverka grundvattenkvalitén eller den naturliga grundvattenbildningen.

2.5 Avlopp

Avloppsvatten eller annat spillvatten får inte släppas ut på eller i marken. Nya avloppsledningar eller avloppsanordningar får inte anläggas utan tillstånd av kommunen. Avloppsledningar och brunnar ska vara täta.

2.6 Dagvatten

Dagvatten från förorenade ytor till exempel trafik-, parkerings- och industriytor får inte infiltreras. Infiltration från befintliga förorenade ytor får dock ske i den omfattning de har då dessa föreskrifter träder i kraft.

2.7 Jordbruksanläggningar, gödsling

Hantering av växtnäringsämnen får inte förekomma annat än för normal skötsel av trädgårdar. Användningen bör vara särskilt restriktiv så att grundvattnet inte löper risk att påverkas. Bekämpningsmedel bör undvikas helt.

2.8 Väghållning

Upplag eller tillverkning av asfalt, oljegrus eller vägsalt får inte förekomma.

2.9 Markvärme

Jord- och bergvärmeanläggningar får inte anläggas. Befintliga anläggningar får användas i den omfattning de har då dessa föreskrifter träder i kraft, under förutsättning att dessa anläggningar är tillåtna enligt annan tillämplig lagstiftning.

2.10 Fjärrvärme

Fjärrvärmeledningar får ej anläggas utan tillstånd av kommunen. Befintliga anläggningar får användas i den omfattning de har då dessa föreskrifter träder i kraft under förutsättning att dessa anläggningar är tillåtna enligt annan tillämplig lagstiftning.

3. YTTRE SKYDDSZON

3.1 Hantering av petroleumprodukter, kemikalier m.m.

Hantering av för grundvattnet giftiga eller skadliga ämnen, till exempel petroleumprodukter, fenolhaltiga preparat, tjärprodukter, kemiska bekämpningsmedel m.m. får inte ske utan tillstånd av kommunen.

Hantering av petroleumprodukter får dock förekomma för byggnaders befintliga oljeförsörjning och för vad som erfordras för drift av verksamhet som är tillåten enligt dessa föreskrifter. Befintliga tankar med eldningsolja och drivmedel bör dock förvaras ovan mark efter att nu gällande tillstånd gått ut. Mindre undantag medges också enligt punkterna 3.7, 3.8 och 3.9.

3.2 Tåktverksamhet och andra schaktningsarbeten

Uttag av grus och sand eller annat material får inte ske till större djup än tre meter över högsta grundvattenyta och endast efter meddelat täkttillstånd. Större schaktnings- och fyllningsarbeten till exempel i samband med vägbyggen får inte ske utan tillstånd av kommunen. Mindre grävningsarbeten inom tomter och dylikt får dock utföras.

3.3 Industriell verksamhet

Industriell verksamhet får inte etableras utan tillstånd av kommunen. Befintlig industriell verksamhet får bedrivas i den omfattning och med den utrustning den har då dessa föreskrifter träder i kraft under förutsättning att verksamheten är tillåten enligt annan tillämplig lagstiftning.

3.4 Avfallshantering

Inom området får inte tippas eller utläggas avfall eller snö från trafikerade ytor, inte heller andra massor som kan påverka grundvattenkvaliteten eller den naturliga grundvattenbildningen.

3.5 Avlopp

Avloppsvatten eller annat spillvatten får inte släppas ut på eller i marken utan tillstånd av kommunen. Nya avloppsledningar eller avloppsanordningar får inte anläggas utan tillstånd av kommunen. Utsläpp från befintliga anläggningar får dock ske i den omfattning de har då dessa föreskrifter träder i kraft under förutsättning att dessa utsläpp är tillåtna enligt annan tillämplig agstiftning. Avloppsledningar och brunnar skall vara täta.

3.6 Dagvatten

Dagvatten från förorenade ytor till exempel trafik-, parkerings- och industriytor, får inte infiltreras utan tillstånd av kommunen. Infiltration från befintliga förorenade ytor får dock ske i den omfattning de har då dessa föreskrifter träder i kraft.

3.7 Jordbruksanläggningar, gödsling m.m.

Naturgödsel och andra gödselmedel, kemiska bekämpningsmedel samt avloppsslam för drift av jordbruk, park- och trädgårdsskötsel skall användas restriktivt och grundvattenkvaliteten får inte påverkas.

3.8 Väghållning

Upplag eller tillverkning av asfalt, oljegrus eller vägsalt får inte förekomma utan tillstånd av kommunen.

3.9 Markvärme

Tillstånd för anläggande av jord- och bergvärmepump ska sökas hos kommunen. Befintliga anläggningar får användas i den omfattning de har då dessa föreskrifter träder i kraft, under förutsättning att dessa anläggningar är tillåtna enligt annan tillämplig lagstiftning.

3.10 Fjärrvärme

Fjärrvärmeledningar får ej anläggas utan tillstånd av kommunen. Befintliga anläggningar får användas i den omfattning de har då dessa föreskrifter träder i kraft, under förutsättning att dessa anläggningar är tillåtna enligt annan tillämplig lagstiftning

4. ALLMÄNNA BESTÄMMELSER

4.1 Ändring/utökning

Ändring/utökning får inte ske av sådana befintliga anläggningar/ verksamheter som behandlats ovan i avsnitten 2.1, 2.3, 2.5, 2.6, 2.8, 2.9, och 2.10. För ändring eller utökning av sådana befintliga anläggningar/verksamheter som behandlats i avsnitten

3.1, 3.3, 3.5, 3.6, 3.7, 3.8, 3.9 och 3.10 krävs tillstånd av kommunen. Åtgärder som från skyddssynpunkt innebär förbättringar av enskilda anläggningar får utföras.

4.2 Undantag

Om det finns särskilda skäl och syftet med skyddsområdet inte motverkas kan Länsstyrelsen medge undantag från föreskrifterna.

4.3 Tillstånd

Tillstånd kan ges för anläggningar som behandlats i avsnitt 3 om det inte finns risk för förorening av grundvattnet.

4.4 Skyltning

Huvudmannen för vattentäkten skall sätta upp informationsskyltar på väl synlig plats invid vägar, som leder in i eller genom skyddsområdet, vid stränderna på berörda sjöar i området samt vid infarten till område där det bedrivs täktverksamhet. Skyltningen skall utföras enligt Naturvårdsverkets rekommendationer.

Dessa föreskrifter träder i kraft den 12 december 1997.

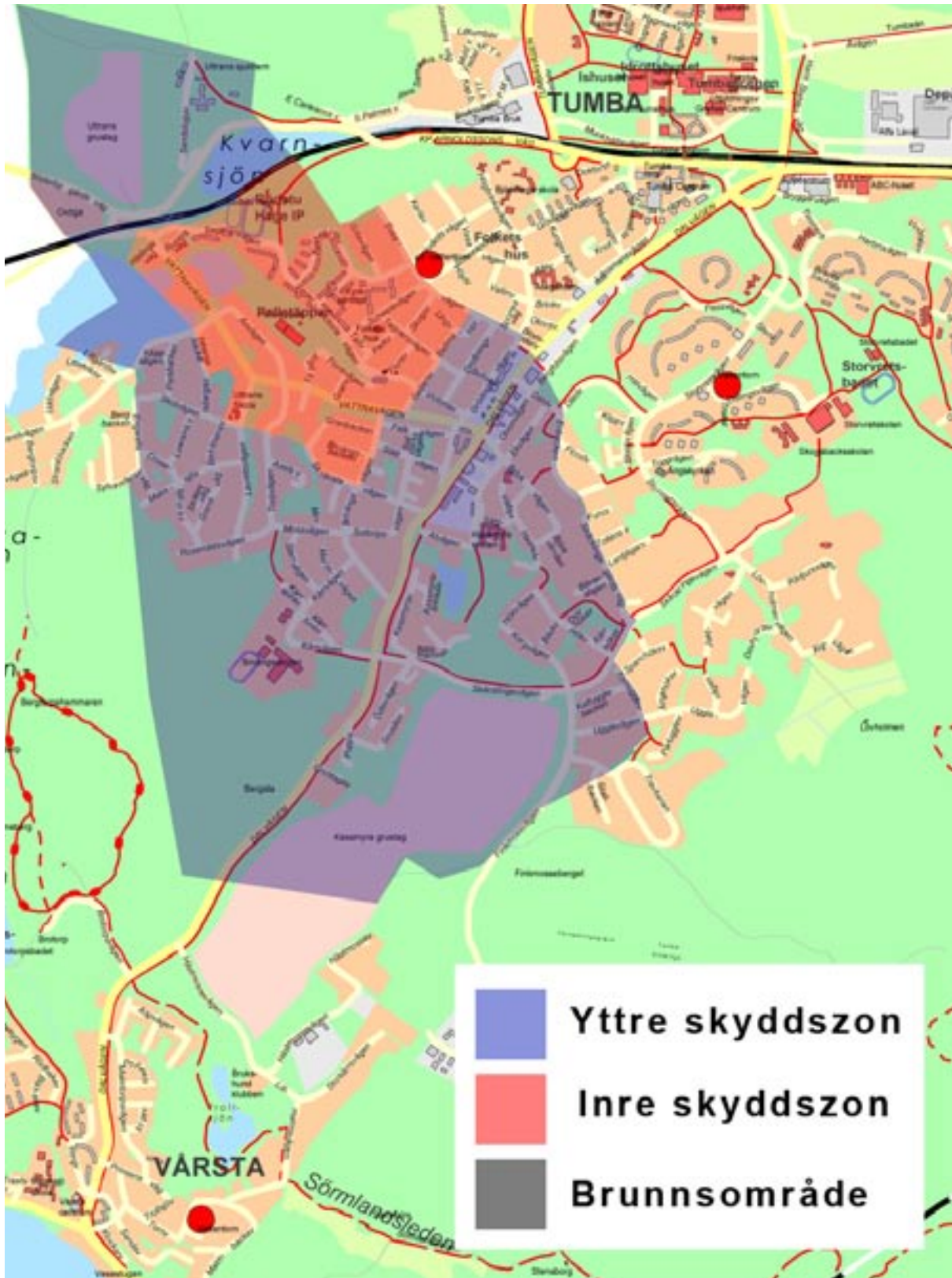
Beslutet med tillhörande karta förvaras på Länsstyrelsens miljövårdsenhet.

BO HANSSON

BJÖRN-AXEL BEIER

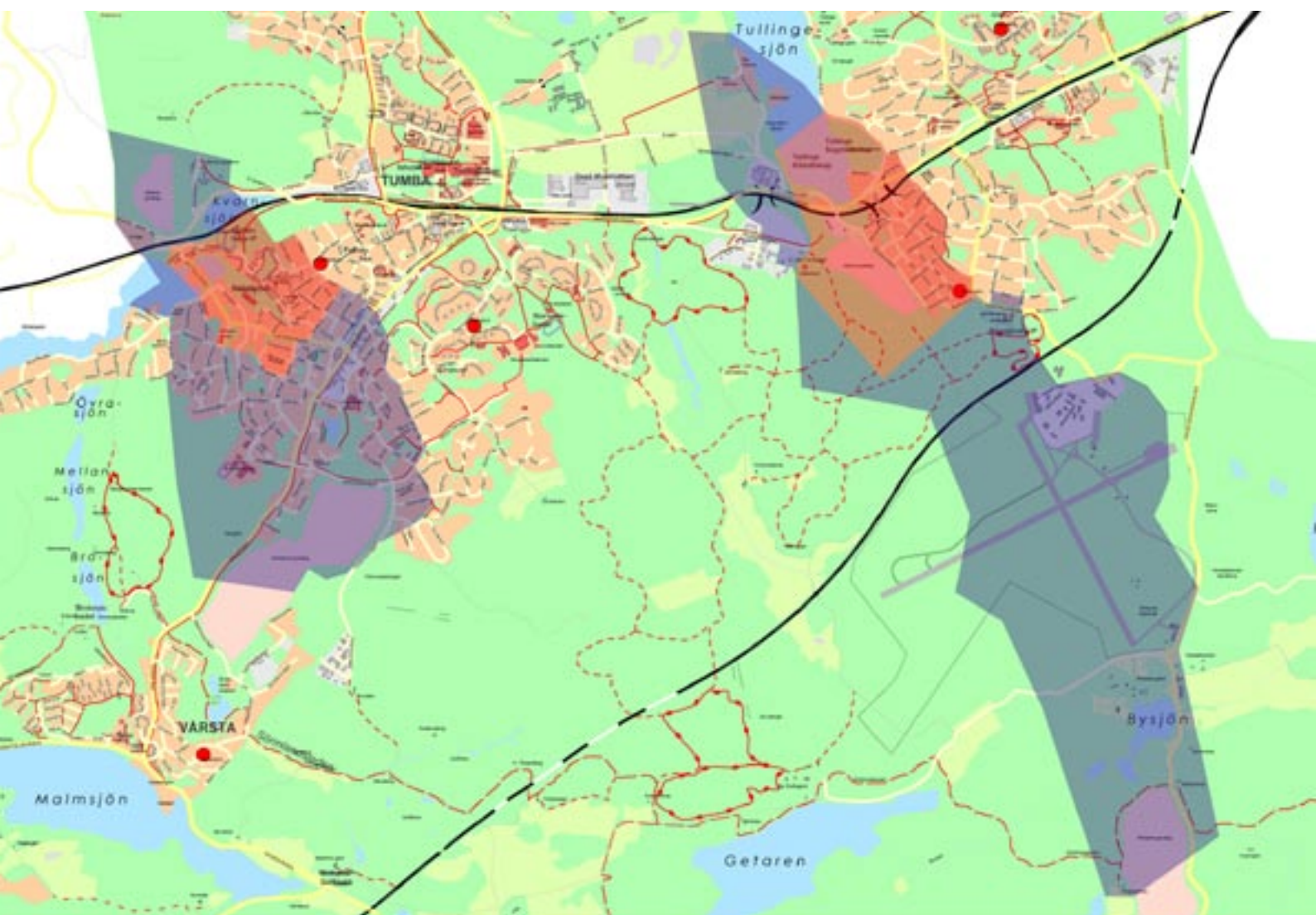
MILJÖVÅRDSENHETEN

Bilaga 1: Karta över Segersjö vattenskyddsområde



Botkyrka kommuns vattenskyddsområden

På kartan kan du se var Botkyrka kommuns vattenskyddsområden finns och om du bor i ett sådant. Om du bor nära gränsen kan det vara svårt att se exakt var gränsen går. Om du är osäker är det bäst att kontakta oss för att ta reda på om du bor i ett vattenskyddsområde eller inte.



VID OLYCKA RING 112

**BOTKYRKA
KOMMUN**



Post Botkyrka kommun, 147 85 TUMBA
Besök Munkhättevägen 45
Telefon vxl 08-530 610 00
Webb www.botkyrka.se